



PREFET DE LA RÉGION AUVERGNE-RHÔNE-ALPES

PÉRIMÈTRE DÉLIMITÉ DES ABORDS (PDA) DES MONUMENTS HISTORIQUES (MH)

RAPPORT DE PRÉSENTATION

Immeuble Cateland

2 rue de Saint Cyr 69 009 LYON



Éléments inscrits au titre des MH par arrêté du 19 novembre 1991 :
façades et toitures

1) Localisation

L'immeuble Cateland est situé sur la rive droite de la Saône, dans le quartier de l'ancien faubourg de Vaise, dans le 9^{ème} arrondissement. Au XIX^e siècle, Vaise est une commune ouvrière et artisanale, dont la prospérité s'est bâtie sur le commerce fluvial et grâce à son emplacement stratégique, au carrefour de deux voies importantes venant de Paris (par la Bourgogne et par le Bourbonnais). En outre, la première gare accessible au chemin de fer, terminée en 1854, permet la coordination avec la voie d'eau et contribue au développement du quartier de l'Industrie. Vaise se caractérise donc par la persistance d'un tissu de faubourg ouvrier du XIX^e siècle.

2) Historique et description

L'emplacement de l'immeuble actuel était occupé au début du XX^{ème} siècle par une maison d'un étage. L'augmentation de la valeur du terrain à cette époque a eu pour conséquence la nécessité de rentabiliser cette parcelle étroite, en agrandissant la surface au sol des appartements et en portant la hauteur de bâti le plus haut possible.

Face à ces contraintes, l'architecte Emmanuel Cateland, également propriétaire et promoteur, construit en 1910 un édifice doublement original : il s'agit du tout premier immeuble d'habitation utilisant le béton armé à Lyon (et un des premiers en France). L'opération consistait à édifier un immeuble de sept étages sur le bâti existant : les poteaux en béton armé reposent sur les murs de l'ancienne maison et supportent le plancher de l'étage supérieur. La

structure de l'immeuble est constituée d'un système de poteaux et de poutre-caissons atteignant de longues portées permettant un gain de place d'environ 30% dans les appartements. L'emploi du béton a permis également des encorbellements et des porte-à-faux jusque-là irréalisables. La position en angle de rue permet une application du système de bow-window à l'édifice tout entier. La décoration des façades est soignée, simple mais nouvelle pour l'époque. Aujourd'hui, l'immeuble est considéré comme un des premiers « gratte-ciels » en France : sa hauteur relative et son implantation en angle sur quai, lui confèrent un caractère fort dans le paysage urbain du quartier.

3) Enjeux de protection : justification du périmètre délimité des abords

La proposition du PDA s'appuie sur les points suivants :

Forte visibilité sur la balme au-dessus du quai Gillet : Face à l'immeuble s'élève la balme qui mène au plateau de la Croix-Rousse. Elle s'identifie par une présence importante du végétal et une topographie très marquée qui caractérise le paysage de la rive gauche de la Saône au-dessus du quai Gillet. Elle nécessite donc d'être préservée en l'état. Les premières maisons au sommet de la balme sont visibles depuis la rive droite de la Saône et l'immeuble inscrit, une attention particulière mérite d'y être accordée afin de ne pas dénaturer le paysage en abord du monument. La balme offre une visibilité privilégiée sur l'immeuble et réciproquement. Le PDA s'étend donc sur la partie de balme visible depuis l'immeuble.

Co-visibilité : L'absence de topographie ne permet pas de mettre en évidence l'immeuble sur la partie ouest du monument. La co-visibilité se restreint donc aux îlots en étoile qui bordent le carrefour où est implanté l'immeuble du 2 rue de Saint Cyr. Le méandre effectué par la Saône place l'immeuble au centre d'une concavité effectuée par le quai Hippolyte Jay qui permet une co-visibilité avec le monument au nord jusqu'au pont Masaryk, et au sud jusqu'à la rue Saint-Pierre de Vaise. La co-visibilité se restreint donc aux îlots en étoile qui bordent le carrefour où est implanté l'immeuble Cateland.

Fait à Lyon, le 17 février 2020.

L'architecte des bâtiments de France,



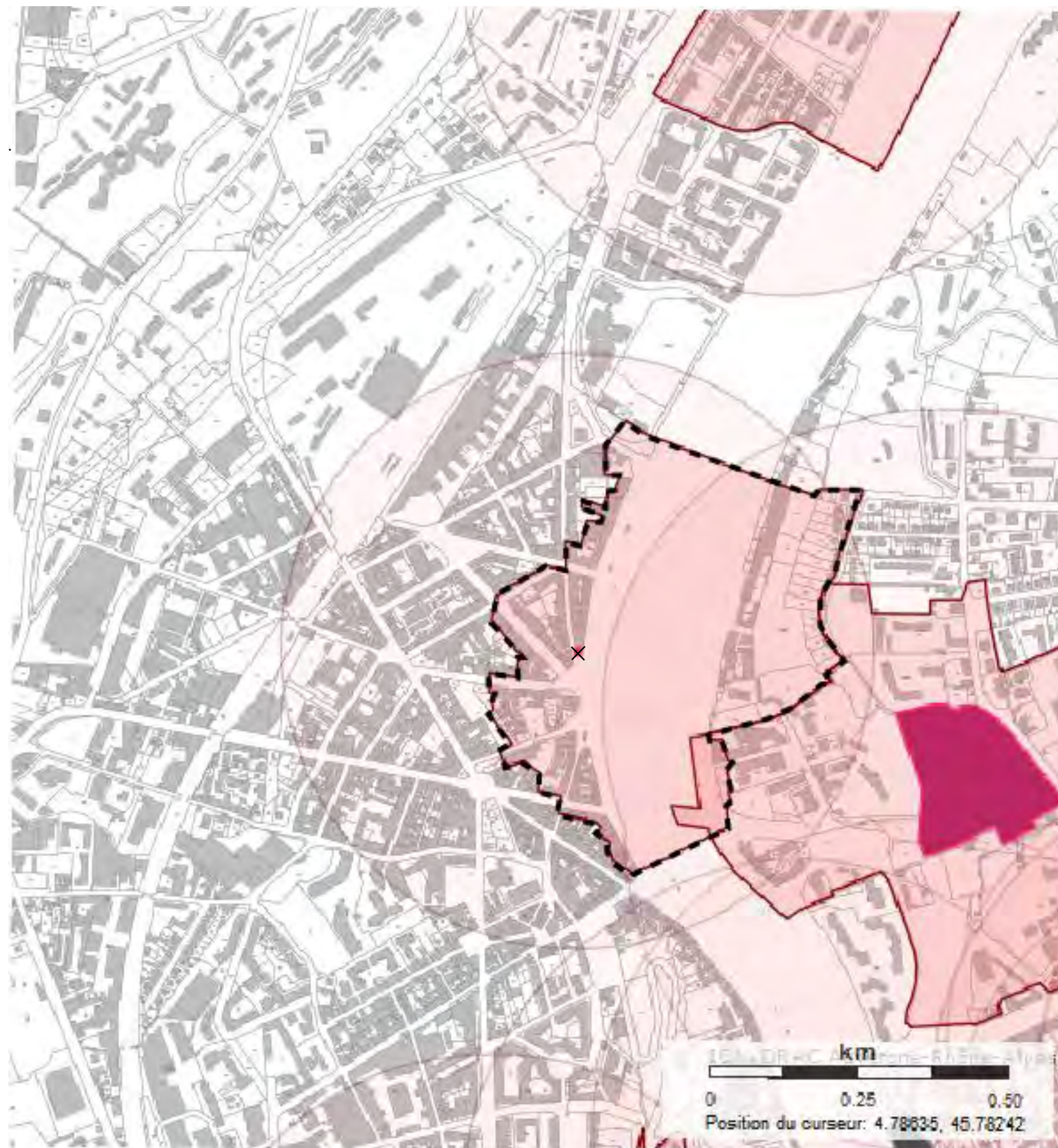
Emmanuelle DIDIER

PÉRIMÈTRE DÉLIMITÉ DES ABORDS (PDA) DES MONUMENTS HISTORIQUES

IMMEUBLE CATELAND


2 rue de Saint Cyr 69 009 LYON
(Monument historique inscrit par arrêté du 19 novembre 1991)

PROJET DE TRACÉ DU PÉRIMÈTRE DÉLIMITÉ DES ABORDS DES MONUMENTS HISTORIQUES



LEGENDE


Projets de PDA


 Abords MH

Périmètres des 500 mètres


 Périmètre MH


Immeubles classés ou inscrits


 En instance de classement


 Partiellement inscrit


 Inscrit

 Partiellement inscrit-Classé

 Partiellement classé

 Classé

 Par défaut

 Localisation du monument concerné