

LE RUISSEAU DE  
**LA MOUCHE**



**DÈS LE XIII<sup>e</sup> SIÈCLE** et jusqu'à la moitié du XX<sup>e</sup> siècle, la Mouche a joué un rôle économique en procurant aux communes riveraines des revenus non négligeables par les droits de pêche, les coupes de jonc, les cressonnières...

Au fur et à mesure de l'installation d'activités industrielles sur ses deux rives, elle a perdu ses atouts pour devenir une rivière déviée et enterrée pour partie. La pollution a fait disparaître ses poissons et la Mouche est peu à peu tombée dans l'indifférence des riverains et des habitants.

Aujourd'hui, les communes, leurs élus et les associations locales conjuguent leurs actions pour enrayer ces dégradations et faire connaître ce patrimoine.



Les berges de la Mouche



## SOMMAIRE

### LA MOUCHE HISTORIQUE.....p. 7

- La Mouche, station zoologique et botanique
- Les activités autour de la Mouche au fil de l'histoire
- Industrialisation au bord de la Mouche
- Les moulins de la Mouche

### LA MOUCHE NATURELLE.....p. 11

- Un patrimoine naturel remarquable
- Les intérêts de la Mouche naturelle

### LA MOUCHE AGIR ENSEMBLE POUR MIEUX LA RESPECTER! .....p. 13

- La création d'un comité de pilotage
- La mise en œuvre d'actions concrètes sur le terrain
- Stop aux déchets
- Maîtrise des prélèvements et rejets des eaux
- Entretien et implantation de la végétation rivulaire
- Espaces verts et jardins du bassin-versant, infiltration de l'eau de pluie
- Paroles de riverains

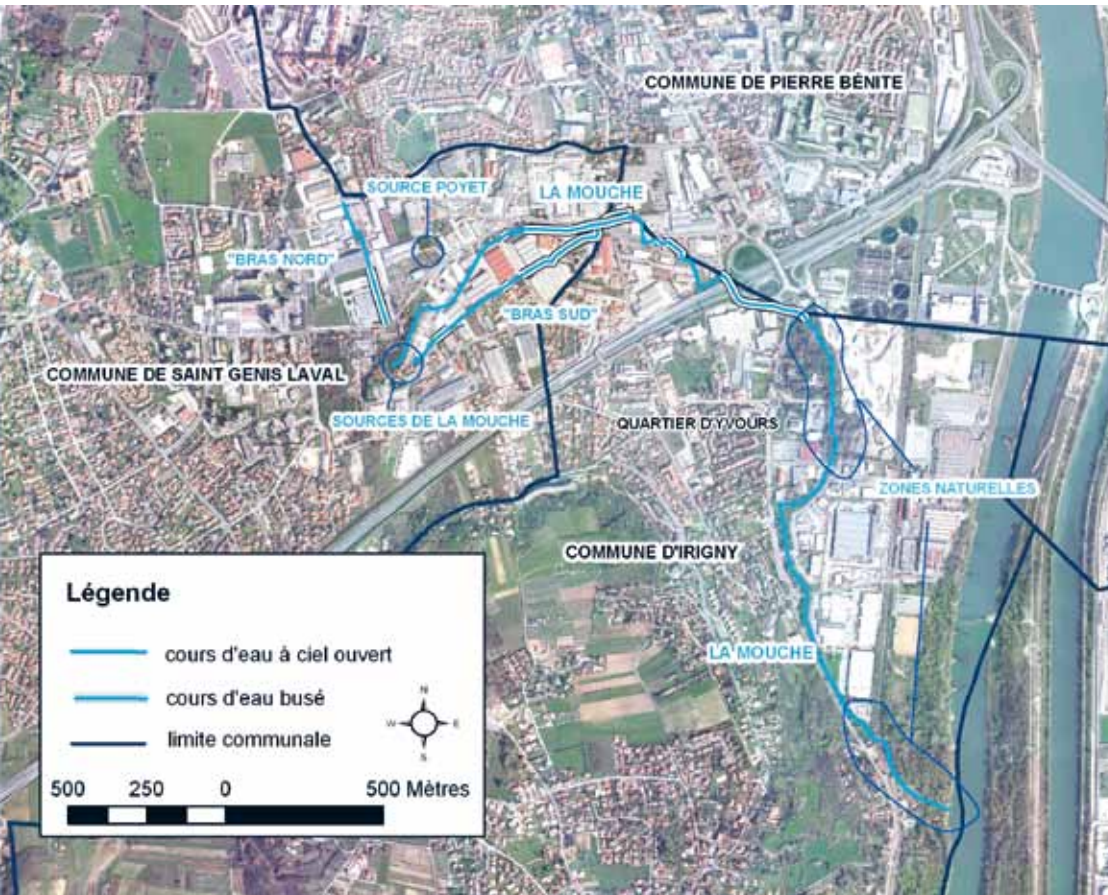
# LA MOUCHE HISTORIQUE

*Malgré la modestie de son cours (moins de 5 km),  
son histoire mérite d'être contée.*



La rivière de la Mouche prend sa source à Saint-Genis-Laval, chemin des Platanes, et se jette dans le Rhône à Irigny, au lieu-dit le Vieux Port, après avoir traversé une partie de Pierre-Bénite.

La nappe souterraine donnant naissance à la Mouche est étroitement liée à celle de la rivière du Garon. Dans les temps Gallo-Romains, une petite communauté se serait installée près de la source de la Mouche et réfugiée plus tard, sur les hauteurs voisines : c'est à partir de là que Saint-Genis-Laval s'est développé.



Le ruisseau de la Mouche et ses zones naturelles

## LA MOUCHE, STATION ZOOLOGIQUE ET BOTANIQUE



Le débit, assez considérable, était de plus de cent litres par seconde. La température de ses eaux était constante (12,8 °C) ; quant à la faune aquatique de la source, Monsieur Fournet citait en 1853 : « *crapaud aquatique, salamandre aquatique, écrevisse et crevette de ruisseaux* ».



© Grand Lyon

## LES ACTIVITÉS AUTOUR DE LA MOUCHE AU FIL DE L'HISTOIRE

Peu à peu, les hommes ont domestiqué la Mouche, puis le Rhône... Sur Saint-Genis-Laval et Pierre-Bénite, jusqu'au milieu du XX<sup>e</sup> siècle, les abords de la Mouche étaient majoritairement cultivés (vigne, céréales, maraîchage...) ou pâturés. Le ruisseau présentait alors de nombreuses ressources, puisqu'il était utilisé pour la production du cresson, et pour l'aménagement de bras en biefs ou équipé de lavoirs pour permettre l'utilisation des eaux. Quelques bateaux de pêche remontaient leur chargement jusqu'au petit port d'Yvours. Plus tard, c'est à l'embouchure, que se vivaient les ambiances des bateliers du Rhône, des guinguettes.

La cressonnière de la propriété Allard/Malartre



© Grand Lyon

Le socle du lavoir de la propriété Allard/Malartre

## INDUSTRIALISATION AU BORD DE LA MOUCHE

Au fil des siècles, les activités humaines se sont peu à peu industrialisées et les activités agricoles et artisanales ont eu à cohabiter. Toutes ont pu profiter des eaux abondantes du ruisseau.

Un lavoir a existé à la limite des 3 communes (emplacement actuel du rond-point de la Mouche). En 1915, un autre a vu le jour pour Yvours et les riverains de Pierre-Bénite.

Outre les moulins à blé, il y a eu des blanchisseries remplacées au XVIII<sup>e</sup> siècle par des moulins à foulon pour donner de l'apprêt aux draps.

Au XVI<sup>e</sup> siècle, une forge munie de 3 marteaux a battu le fer et le cuivre pour fabriquer des épées.

Au XIX<sup>e</sup> siècle, une usine d'impression sur étoffe et un atelier de fournitures pour quincaillerie se sont installés.

Dans la première moitié du XX<sup>e</sup> siècle, les riverains ont pu encore profiter de quelques activités autour de la Mouche : coupe de joncs, pêche...



© Grand Lyon

Vanne de vidange et curage du canal de la propriété Allard/Malartre

Ancien moulin



## LES MOULINS DE LA MOUCHE

Sept moulins ont été édifiés, le plus ancien étant le moulin Navet ou Novet (aujourd'hui Malartre), dont les traces remontent à 1283. La roue à aubes trônant aujourd'hui sur le rond-point de la Mouche provient du moulin Berthier. Moudre le blé, battre le chanvre, nettoyer le linge, fouler les peaux ont constitué leurs principales activités. Le dernier en place (Berthier) a cessé tout travail en 1970.

# LA MOUCHE NATURELLE

*Les différents milieux traversés par la Mouche.*



Aujourd'hui, la nappe de la Mouche ressurgit via trois bras et la source Poyet. Captée pour des usages industriels et domestiques et ne recevant qu'une partie infime de l'eau de pluie qu'elle devrait absorber en conditions normales, cette nappe est trop sollicitée, menaçant à terme la survie du cours d'eau.

L'apparition de polluants d'origine industrielle a porté fortement atteinte au développement d'une faune riche et diversifiée. La Mouche a besoin de retrouver une eau plus abondante lui permettant en partie de s'épurer d'elle-même et nécessite un respect plus fort de la population locale, des activités économiques pour limiter les nuisances en terme de captage, de rejets et de dépôts polluants.

## UN PATRIMOINE NATUREL REMARQUABLE

Tritons alpestres



Alyte accoucheur



Femelle castor d'Yvours



En amont de sa traversée sous l'autoroute A450, le ruisseau recèle encore quelques portions encadrées de boisements naturels d'aulnes et de frênes, des sources et des mares qui permettent de maintenir une biodiversité riche et atypique au cœur d'une zone urbaine.

Parmi cette biodiversité nous pouvons citer l'épinoche, le triton palmé, un amphibien ressemblant à un petit lézard aquatique au ventre orange ou encore le crapaud accoucheur (Alyte) dont le mâle porte les œufs sur son dos jusqu'à leur éclosion. Les quelques zones de roseaux denses sont l'abri de la rousserolle effarvatte, un passereau inféodé à ces milieux et devenu rare dans le Rhône.

Sur Yvours, des remaniements de terrains ont, dans les années 80, provoqué le développement d'une zone marécageuse et sauvage. Elle s'est peu à peu développée en retrait des activités humaines. Le castor s'y est installé et son intense activité participe à l'épanouissement d'une biodiversité d'espèces et de milieux les plus variés.

## LES INTÉRÊTS DE LA MOUCHE NATURELLE

Le ruisseau de la Mouche nécessite une végétation sur ses rives pour fonctionner écologiquement. Il est important de conserver des plantes et des arbres pour que leurs racines et les branches tombées à l'eau forment des refuges et que les feuilles et autres débris organiques nourrissent la rivière et ses habitants.

Les zones humides du cours d'eau sont en outre des éponges naturelles qui retiennent l'eau lors des épisodes pluvieux pour les restituer petit à petit au cours d'eau durant les périodes sèches. Elles sont aussi d'importantes usines naturelles de dépollution. Cette épuration que permettent les végétaux et les sédiments équivaut au travail réalisé par une station d'épuration pour 2000 habitants.

# LA MOUCHE AGIR ENSEMBLE POUR MIEUX LA RESPECTER !

*Pour sauvegarder et respecter la Mouche,  
chacun peut participer à sa manière par des gestes simples.*



## LA CRÉATION D'UN COMITÉ DE PILOTAGE

Le comité de pilotage du ruisseau de la Mouche, composé des 3 communes, des riverains, des associations naturalistes et du Grand Lyon, a défini de manière concertée, les actions à mener en faveur de la réhabilitation de ce ruisseau.

Grâce aux études techniques et au travail de mémoire de ce patrimoine, un programme d'actions a été mis en place en 2009.

Il répond à **4 objectifs** :

- 1 Gérer la ressource en eau afin d'améliorer le débit de la rivière ;
- 2 Limiter les rejets polluants pour retrouver un milieu favorable aux espèces aquatiques, historiquement présentes dans la Mouche ;
- 3 Restaurer les milieux naturels inféodés au cours d'eau grâce à une stratégie foncière pour tendre vers une urbanisation plus raisonnée et protéger les secteurs à enjeux ;
- 4 Valoriser le patrimoine naturel et bâti autour de la Mouche par des actions pédagogiques pour permettre la réappropriation du cours d'eau par les riverains.



## LA MISE EN ŒUVRE D' ACTIONS CONCRÈTES SUR LE TERRAIN

Ce programme d'actions a permis d'encadrer les premières initiatives mises en place pour préserver et valoriser le patrimoine du ruisseau, et de construire une nouvelle stratégie de réhabilitation de la Mouche bien que d'autres actions aient été engagées depuis plusieurs années.

### LA MISE EN VALEUR DU PATRIMOINE BÂTI

#### La roue du moulin Berthier

À la suite d'une donation par un riverain, une roue à aubes d'un ancien moulin a pu être rénovée en 2007. Les communes se sont concertées pour choisir le lieu de son implantation : le rond-point de la Mouche situé aux confins des trois communes.

#### La chapelle d'Yvours

À proximité du ruisseau de la Mouche, la chapelle d'Yvours a été sauvée de la démolition en 1984. Après un travail de défrichage, sa voûte en pierres a pu être complètement restaurée, en 2007, par la municipalité d'Irigny. Elle offre un intérêt historique pour tous les habitants qui peuvent la visiter et apprendre l'histoire locale de l'ancienne maison forte seigneuriale dont elle faisait partie.



● Roue à aubes du moulin Berthier



● La chapelle d'Yvours



## LA MISE EN ŒUVRE D' ACTIONS CONCRÈTES SUR LE TERRAIN

### PRÉSERVATION DES MILIEUX NATURELS

#### La source Poyet

La source Poyet présente un intérêt sur le plan hydraulique et floristique. La végétation a été entretenue. Une conduite a été installée en 2005 pour la relier au ruisseau de la Mouche et ainsi augmenter le débit dans le cours d'eau car auparavant, l'eau était envoyée dans le réseau d'assainissement.

#### La zone humide d'Yvours

La préservation du secteur et sa mise en valeur doivent permettre de concilier les enjeux écologiques et les projets de développement économique locaux (comme la halte ferroviaire).

#### La sensibilisation à l'environnement

Des actions d'éducation à l'environnement et des journées écovolontaires sont régulièrement organisées pour sensibiliser les habitants : ramassage de déchets, création de mares pour favoriser l'installation d'amphibiens et créer des zones refuges... La création de ce guide sur le patrimoine du ruisseau contribue également à l'éducation à l'écocitoyenneté du grand public et des générations futures.

#### La mise en place de la Charte du ruisseau de la Mouche

Depuis 2009, les structures engagées en faveur de la préservation de la Mouche ont signé une charte afin de promouvoir une gestion respectueuse des berges. Elle édicte 9 règles simples à respecter afin d'assurer le bon fonctionnement écologique du ruisseau. Cette charte est à la disposition de tous les riverains. Agir ensemble c'est, par exemple, s'informer de ces quelques règles élémentaires, signer la Charte des riverains de la Mouche et ainsi marquer son engagement pour la préservation du ruisseau.



Vous aussi,  
signez la Charte  
pour préserver  
la Mouche !

## DES GESTES SIMPLES POUR SAUVEGARDER ET RESPECTER LA MOUCHE

### STOP AUX DÉCHETS

Les déchets de consommation courante et les dépôts sauvages sont malheureusement nombreux le long du ruisseau. Ils présentent un risque pour l'homme mais aussi pour la faune sauvage.

**Évitez de brûler, de stocker les déchets et vos divers matériaux car ceux-ci risquent d'entraîner une pollution du ruisseau dès les premières pluies par ruissellement des eaux chargées de cendres.**



Déchets évacués des zones humides d'Yvours en janvier 2009



Nettoyage

### MAÎTRISE DES PRÉLÈVEMENTS ET REJETS DES EAUX

Le captage des eaux de la Mouche plus que de raison limite la quantité d'eau destinée au débit du ruisseau, le transformant en « marécage linéaire ».

**La solution ?** Préserver l'eau de source et des puits. Récupérez l'eau de pluie !

**Le rejet des eaux usées ou souillées par les activités humaines aggrave la santé du ruisseau.**

**La mise aux normes des installations et la surveillance pour prévenir toute pollution accidentelle sont des gestes à adopter par tous.**

## ENTRETIEN ET IMPLANTATION DE LA VÉGÉTATION RIVULAIRE



Laisser se développer la végétation des rives ou permettre aux arbres et arbustes de constituer, naturellement, un ourlet vital pour la vie du cours d'eau sont des gestes simples pour aider la Mouche.

Mais attention : certaines espèces végétales apportées par les remblais sont de véritables pestes vertes !

Renouée du Japon

La Renouée du Japon est envahissante, aucun désherbant chimique n'est efficace contre sa prolifération, seule une coupe régulière ou la préservation d'une végétation locale et dense permet de limiter son étendue.

## ESPACES VERTS ET JARDINS DU BASSIN-VERSANT, INFILTRATION DE L'EAU DE PLUIE

L'urbanisation progressive et les ouvrages du secteur ont eu pour conséquence d'imperméabiliser les surfaces, collecter les eaux de pluie et de source par le réseau d'égouts. Le bassin-versant a été fortement réduit, passant de 12,4 km<sup>2</sup> à 0,8 km<sup>2</sup>. Même à distance du milieu humide, le moindre espace vert, jardin ou parterre d'arbres est capital pour l'infiltration de l'eau de pluie qui vient naturellement alimenter la nappe souterraine.

**Dès que cela est possible et qu'aucune pollution n'est à craindre, enlevons le béton et le goudron, laissons le sol à nouveau respirer et l'herbe s'installer pour de l'eau à volonté et la préservation de la biodiversité !**

## PAROLES DE RIVERAINS

M. et M<sup>me</sup> Allard, « riverains de tous les jours » du ruisseau de la Mouche sont engagés dans une association pour fédérer les habitants et agir en faveur du ruisseau. Ils vivent et travaillent à proximité de la Mouche. Leur investissement au sein du comité de pilotage est fort car le ruisseau de la Mouche a marqué leur enfance.

### ▶ PLUS DE 100 ANS DE COMBAT POUR PRÉSERVER LE RUISSEAU

M<sup>me</sup> Allard a vécu l'histoire de la rivière à travers les dires de son père, fervent défenseur de la Mouche. « À son époque, il pouvait ramasser des paniers entiers d'écrevisses ». Historiquement, cette rivière était poissonneuse avec une température constante été comme hiver autour de 11-12 °C.

Le combat contre la dégradation de la rivière a commencé dès 1932 afin de lutter contre les rejets d'eaux usées de certains industriels et contre son assèchement.

### ▶ L'EAU DE LA RIVIÈRE : VÉRITABLE RESSOURCE POUR LES RIVERAINS

« Les premiers habitants avaient bien compris que l'eau était une richesse et que cette ressource présentait plusieurs atouts : l'alimentation en eau potable, l'alimentation des circuits de refroidissement, la production d'électricité, la pêche et l'installation des moulins et industries à proximité en témoignent ». Depuis plusieurs décennies, le manque d'entretien de la part des riverains a conduit à une dégradation et un abandon du milieu. Habiter à proximité de la rivière permet de « veiller » et de voir son évolution. Mais cela implique malheureusement des incidents lorsque le niveau de l'eau monte et que la rue et la rivière ne font plus qu'un !

### ▶ LA MISE EN PLACE D'UN COMITÉ DE PILOTAGE

Depuis 2001, M. Allard porte parole des riverains participe au comité de pilotage en faveur de la réhabilitation du ruisseau de la Mouche. En 2009, un schéma est adopté pour décliner des actions concrètes sur le terrain et donner un souffle nouveau aux personnes mobilisées. « Sans les acteurs du comité de pilotage de la Mouche, et la volonté commune d'aller de l'avant en multipliant les compétences, nous n'en serions pas là ».

### POUR TOUTE QUESTION relative à :

- un projet en lien avec le ruisseau, contacter votre mairie ou le Grand Lyon au 04 78 95 89 67, mouche@grandlyon.org
- la faune et la flore du ruisseau ou l'entretien des berges : Frapna Rhône au 04 37 47 88 55 ou nature-rhone@frapna.org
- l'observation d'une pollution : Onema au 04 74 02 57 66
- l'association des riverains de la Mouche : riverains.mouche@gmail.com

## Faites un geste pour le ruisseau de la Mouche et participez à l'écocitoyenneté !



© Grand Lyon

Les canards colvert sur le ruisseau.

### PARTENAIRES

**GRAND LYON**  
communauté urbaine

