

A photograph of children playing in a water fountain. The scene is bright and sunny, with water splashing around the children. The children are in motion, some with their arms raised. The background is slightly blurred, showing other people and buildings. The overall mood is joyful and active.

L'EAU DE LA MÉTROPOLE DE LYON

equ
DU GRAND LYON

www.eaudugrandlyon.com

L'EAU DE LA MÉTROPOLE DE LYON



La Métropole de Lyon bénéficie d'une ressource en eau abondante et de qualité. C'est une chance que beaucoup nous envie. Il s'agit d'un bien précieux que la Métropole de Lyon doit protéger tout au long de son cycle et dont chacun d'entre nous doit prendre soin. L'une des missions de la Métropole de Lyon est de fournir aux habitants une eau de qualité en quantité suffisante et permanente. Après usage, une des obligations est de rendre cette eau à la nature sans pollution. À tous les stades du cycle de l'eau, la Métropole de Lyon se doit d'être exemplaire.

LES CHIFFRES DE L'EAU



1 325 000 habitants
desservis



360 000 abonnés



90 millions de m³
mis en distribution/an



210 000 m³
consommés
chaque jour



1 litre d'eau potable
coûte 0,0031 €



64 réservoirs
ou châteaux d'eau



4 060 km de réseaux
et environ 1 000 km
de branchements



QUI FAIT QUOI ?

La Métropole de Lyon est responsable de l'alimentation en eau potable et du service de l'assainissement pour l'ensemble de sa population. Elle a choisi la gestion directe pour le service de l'assainissement et la délégation de service public pour le service de l'eau potable.

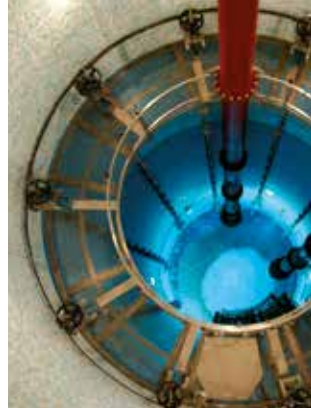
La collectivité est l'autorité organisatrice de ces services et propriétaire des installations. Elle définit la stratégie, détermine le prix de l'eau destiné à couvrir les charges du service, gère le patrimoine et programme les travaux sur les ouvrages. Pour le service délégué Eau du Grand Lyon, elle contrôle la bonne exécution de l'exploitation du service au quotidien pour l'ensemble des usagers.

Depuis le 3 février 2015, la société Eau du Grand Lyon capte et distribue l'eau potable sur le territoire*.

Cette société, filiale de Veolia, a pour mission de capter l'eau, de la distribuer 24h/24, d'en contrôler la qualité, d'assurer le fonctionnement et l'entretien des installations et d'assurer la relation avec les usagers.

* À l'exception de La-Tour-de-Salvagny, Lissieu et Quincieux desservies par un syndicat extérieur.

UNE EAU DE QUALITÉ



D'OÙ VIENT L'EAU POTABLE DU GRAND LYON ?

L'eau du Grand Lyon provient essentiellement des nappes souterraines alimentées par le Rhône et captées dans la zone de Crépieux-Charmy.

Ce champ captant est **le plus vaste d'Europe**. Situé en limite Nord de Villeurbanne, il est grand comme trois fois le parc de la Tête d'Or et abrite 114 puits ou forages qui fournissent 88 % de l'eau produite dans la Métropole de Lyon, soit 210 000 m³ par jour.

Des points de captages complémentaires contribuent quotidiennement à l'alimentation en eau potable d'une partie de l'agglomération, à partir de la nappe de l'Est lyonnais, de la nappe d'accompagnement du Rhône, de la nappe du Val de Saône ainsi que du lac des Eaux Bleues, après traitement pour cette eau de surface.

L'eau du robinet de la Métropole de Lyon est d'excellente qualité. C'est une eau moyennement minéralisée et équilibrée. Riche en calcium et en magnésium, elle répond aux besoins en minéraux de l'organisme. Avec une très faible teneur en nitrates, elle peut être consommée par toute la famille.



LA GESTION DE L'EAU

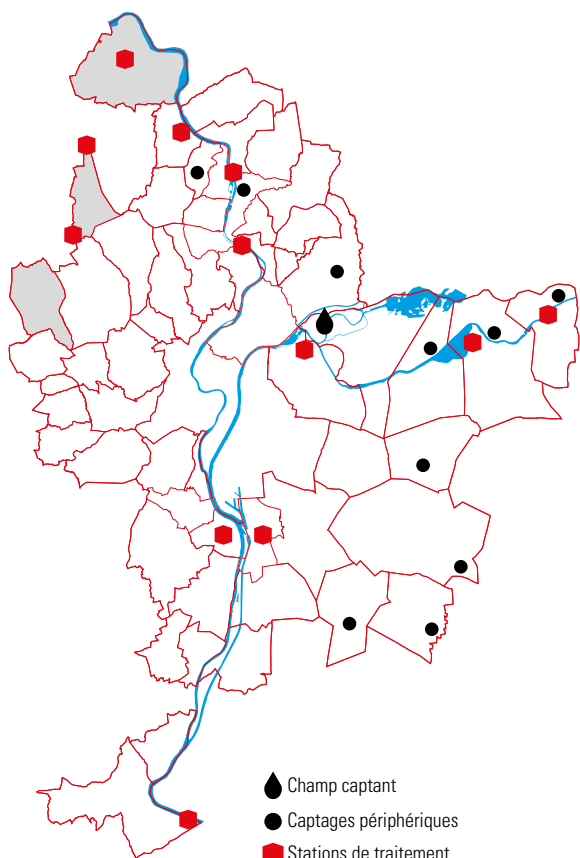
L'eau puisée dans la nappe est naturellement potable. Elle est filtrée par le sol qu'elle traverse. Cependant, pour pouvoir couler saine et transparente au robinet, l'eau doit être protégée contre les bactéries qu'elle pourrait rencontrer dans les canalisations lors de son acheminement. C'est pourquoi d'infimes doses de chlore sont injectées dans le réseau (soit l'équivalent d'une goutte pour 5 baignoires). L'eau potable est ensuite stockée dans des bassins enterrés ou des châteaux d'eau qui servent de régulateurs de pression et de réserves.



QUELS CONTRÔLES POUR L'EAU DU GRAND LYON ?

L'eau est l'un des produits alimentaires les plus contrôlés. Elle doit être conforme à des normes strictes définies par le ministère de la Santé. Afin de garantir une eau de qualité constante, 64 paramètres microbiologiques ou physico-chimiques sont analysés. Ces contrôles sont assurés par l'Agence Régionale de la Santé. Les résultats sont disponibles en mairie et une synthèse est transmise une fois par an avec la facture.

UN TRÉSOR À PROTÉGER



● Champ captant

● Captages périphériques

■ Stations de traitement
des eaux usées

◊ Les communes de La-Tour-de-Salvagny,
Lissieu et Quincieux sont desservies
en eau potable par un syndicat extérieur.



L'ASSAINISSEMENT

Un habitant rejette en moyenne 150 l d'eau par jour. Ces eaux usées contiennent des matières en suspension et des matières organiques. Elles sont acheminées par le réseau d'assainissement qui s'étire sous nos pieds sur plus de 3300 km jusqu'aux stations de traitement des eaux usées de l'agglomération. Les eaux usées sont alors « lavées » par des procédés physiques et biologiques puis elles sont rejetées au fleuve. Cette eau n'est pas directement potable, mais compatible avec le milieu naturel. L'épuration va se poursuivre naturellement dans les cours d'eau sans compromettre l'équilibre de l'environnement.



LES BONS GESTES

Chacun d'entre nous peut agir pour préserver cette ressource vitale, au travers de quelques gestes simples.

– **Coupez le robinet d'eau**

en vous lavant les dents
ou en vous savonnant les mains.

– **Utilisez des chasses d'eau à double débit**

(3 à 6 l au lieu de 10 l).

– **Installez des économiseurs d'eau** sur vos robinets.

– **Privilégiez la douche** plutôt que le bain (60 l au lieu de 150 l).

– **Apprenez à repérer les fuites :**

un goutte-à-goutte peut consommer 120 l/jour, une chasse d'eau qui fuit 400 l/jour.

– **Ne jetez pas d'huile ou de produits chimiques dans l'évier ou les toilettes.**

Apportez-les dans l'une des 18 déchèteries de la Métropole de Lyon pour qu'ils soient retraités par les filières spécialisées.

– **Préférez les détergents**

« **verts** » pour les produits d'entretien, et respectez les doses conseillées (une dose suffit).

– **Jetez vos lingettes**

à la poubelle et non dans les toilettes. Elles bouchent les canalisations.

– **Rapportez les médicaments périmés chez votre pharmacien.**

Jetés dans les toilettes, ils constituent une menace pour notre environnement.

Métropole de Lyon
20, rue du Lac
CS 33569 - 69505 Lyon Cedex 03
Tél : 04 78 63 40 40
www.grandlyon.com

GRANDLYON
la métropole

Eau du Grand Lyon
80, rue de la Villette
69003 Lyon
Tél : 09 69 39 69 99 (appel non surtaxé)
www.eaudugrandlyon.com

eau
DU GRAND LYON