

**EN COULISSES**

Avec les équipes au cœur  
du tunnel de Fourvière

**2026-2032**

**Une nouvelle majorité  
pour le mandat**

**VILLEURBANNE**

Élections : découvrez  
vos nouveaux élus

ÉDITION

**Villeurbanne**

**N° 62**

MAI  
2026

LE MAGAZINE DE LA MÉTROPOLE DE LYON

# MET'



**MÉTROPOLE**

**GRAND LYON**



# Sommaire



## 04

### Quoi de neuf ?!

Un prix pour la Voie Bleue | Des places offertes aux jeunes pour les Nuits de Fourvière | Profiter des animations dans les parcs métropolitains | Mesurer la qualité de l'air qui nous entoure...



© Anais Mercey - Métropole de Lyon

## 06

### Trois questions à Véronique Sarselli présidente de la Métropole de Lyon

MÉTROPOLE

GRAND LYON

MET' | N° 62 | Mai 2026  
Le magazine d'information  
de la Métropole de Lyon  
[grandlyon.com/actus](http://grandlyon.com/actus)

Métropole de Lyon - Direction de la communication : 20 rue du Lac - CS 33569 - 69505 Lyon Cedex 03 - [magazine@grandlyon.com](mailto:magazine@grandlyon.com) - Directrice de publication : Béatrice Ferrato - Rédactrice en chef : Céline Boucharlat - Rédacteur en chef adjoint : Cédric Perrier - Rédaction : Charlotte Hygounenc, Pierre Lelièvre, Lorette Perrone - Iconographie : Loona Dugoua-Macé, Marjolaine Parize - Photo de couverture : Anais Mercey - Portraits des élus : Étienne Maury, Philippe Somnolet, Romain Étienne et Jérémy Suyker pour Item, Anais Mercey (présidente) - Suivi de production : Isabelle Gabert - Illustrations : Shutterstock/Huza/jesadaphorn - Conception et mise en page : Du bruit au balcon - Impression : Roto France Impression (77) - Tirage : 768 700 exemplaires - Dépôt légal : mai 2016. ISSN 3040-7915 (Imprimé) - ISSN 3073-7494 (En ligne)

## 10

### En coulisses

L'autre visage du tunnel de Fourvière



© Anais Mercey - Métropole de Lyon

## 12

### Décryptage

L'Europe au coin de la rue



© Anais Mercey - Métropole de Lyon

# 14

Près de  
chez vous...

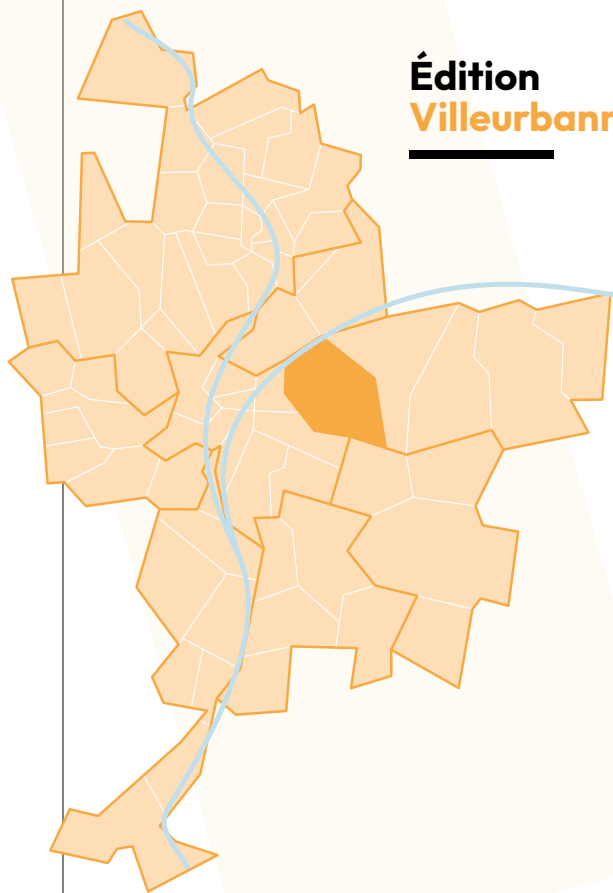


# 17

## Et si on sortait

La scène lyonnaise en force aux Nuits de Fourvière | Nuit européenne des musées : demandez le programme | Les Nuits sonores montent le son | La chapelle de la Trinité célèbre le printemps...

## Édition Villeurbanne



Ce magazine est distribué dans toutes les boîtes aux lettres.  
Si vous constatez qu'il est mal distribué à votre domicile, signalez-le !  
→ [grandlyon.com/actus/met](http://grandlyon.com/actus/met)

- Ne pas jeter sur  
la voie publique -



Suivez l'actu de votre Métropole sur [grandlyon.com/actus](http://grandlyon.com/actus) et sur les réseaux sociaux :

- [legrandlyon](#)
- [Métropole de Lyon](#)
- [grandlyon](#)
- [grandlyon](#)
- [Grand Lyon TV](#)



© Anais Mercey - Métropole de Lyon

Le journal que vous tenez entre les mains est un service public. Informer les habitants au plus près de chez eux, faire connaître les services qui facilitent le quotidien, rendre compte de l'action de la collectivité : voilà ce que s'attache à faire chaque mois la Métropole de Lyon au fil des pages du MeT'.

À l'heure où s'ouvre un nouveau mandat, la thématique de ce numéro était toute trouvée. L'institution et son fonctionnement sont au cœur du magazine avec une interview de Véronique Sarselli, présidente de la Métropole de Lyon, et la présentation de vos élus dans les pages locales.

La rédaction

# Quoi de **MÉTROPOLE** neuf ?!



© Anais Mercey - Métropole de Lyon

## La statue de Bellecour retrouve son piédestal

Lieu de rendez-vous bien connu des Lyonnais, la statue du Roi-Soleil de la place Bellecour repose sur un piédestal rénové. Dernière étape du chantier engagé en mai 2023 par la Métropole de Lyon, cette intervention fait suite aux dégradations survenues peu après la remise en place du monument en 2024. Le socle en marbre a été repris à l'identique, dans le respect des techniques d'origine. La petite innovation utile mais discrète ? Ce patrimoine est désormais protégé par une couche "sacrificielle", à base de chaux et d'hydrofuge. En cas de dégradation, cette couche est remplacée sans altérer le marbre, ce qui facilite l'entretien.

## FERMETURES DU TUNNEL DE FOURVIÈRE

En mai, quelques adaptations sont à prévoir du côté de Fourvière. Le tunnel et les accès du centre d'échanges de Lyon Perrache (trémies) seront ponctuellement fermés pour des travaux de rénovation. Ces axes ne seront pas accessibles aux véhicules les fins de semaine.

### Dates de fermeture :

- du jeudi 7 mai à 22h  
au dimanche 10 mai après-midi ;
- du mercredi 13 mai à 22h  
au lundi 18 mai à 6h ;
- du vendredi 22 mai à 22h  
au lundi 25 mai après-midi ;
- du vendredi 29 mai à 22h  
au lundi 1<sup>er</sup> juin à 6h.

→ [mobilites.grandlyon.com](https://mobilites.grandlyon.com)



© Anais Mercey - Métropole de Lyon

## NUITS DE FOURVIÈRE : PLUS DE 1000 PLACES GRATUITES POUR LES JEUNES

Vous avez entre 16 et 26 ans ? Vous habitez dans l'une des 58 communes du territoire ? Pour faciliter l'accès des plus jeunes aux grands événements culturels, la Métropole de Lyon vous offre pour la première fois plus de 1000 places pour assister à plus de 90 spectacles des Nuits de Fourvière. L'offre donne accès à un spectacle pour deux personnes. Une seule inscription par personne est possible et un justificatif d'identité vous sera demandé.

**Inscrivez-vous du 4 au 26 mai**

→ [grandlyon.com/nuitsdefourviere](https://grandlyon.com/nuitsdefourviere)



© Guillaume Robert-Famy

# La Voie Bleue sacrée véloroute européenne 2026

La Voie Bleue, qui relie Lyon à la frontière luxembourgeoise, a été élue véloroute européenne de l'année 2026. Sur le territoire métropolitain, ses 25 kilomètres longent la Saône et traversent neuf communes.

Au total, cet axe représente près de 700 kilomètres d'itinéraire, accessibles à toutes et tous et riches en paysages. Cette distinction tombe à pic, avec le retour de Mai à vélo. Pendant tout le mois, profitez d'animations, de balades encadrées et de défis autour du vélo, autour de chez vous. L'occasion de découvrir de nouveaux parcours cyclables avec le retour des beaux jours.

→ [maivelo.fr](http://maivelo.fr)



## (RE)DÉCOUVRIR LA BIODIVERSITÉ PRÈS DE CHEZ SOI

Venez observer une nature foisonnante ! D'avril à octobre, la Métropole organise des animations dans les parcs métropolitains de Parilly, de la Porte des Alpes et de Lacroix-Laval. Au programme : balades guidées (ou contées) pour se familiariser avec les insectes pollinisateurs, repérer les plantes comestibles ou comprendre le rôle des arbres. Munis de filets à papillon, de loupes ou d'un carnet, explorez ce qui vous entoure. Une poussée créative ? Des ateliers de *land art* proposent de composer une fresque éphémère avec branches et feuillages. Et pour prolonger l'expérience, repartez avec des conseils en jardinage. Curieux, familles, enfants : c'est gratuit, il suffit de s'inscrire.

→ [grandlyon.com/avosparcs](http://grandlyon.com/avosparcs)

## EN BREF

### Découvrez les métiers du BTP

Bloc par bloc, le festival des métiers des travaux publics revient du 8 au 12 juin. Ce rendez-vous qui propose des visites de chantiers et des ateliers est organisé notamment par la Métropole de Lyon, BTP Rhône et Métropole, la Maison métropolitaine d'insertion pour l'emploi et France Travail. Malgré la grande diversité des métiers, près de 88 % des entreprises du secteur rencontrent des difficultés de recrutement.

→ [festival-travaux-publics.com](http://festival-travaux-publics.com)

### Jardinage zéro déchet

Tonte, taille, feuilles mortes : ces déchets verts nourrissent le jardin. Apprenez les bons gestes (paillage, compostage, astuces d'écojardinage) à l'occasion



de formations données par la Métropole de Lyon. Prochain rendez-vous en visio le 28 mai de 18h30 à 19h30.

### À vos mesures !

Grâce à la captothèque d'Atmo Auvergne-Rhône-Alpes, empruntez gratuitement un capteur et mesurez vous-même la qualité de l'air dans votre rue ou chez vous.

Une fois équipé, relevez les données sur plusieurs jours. Inscription dès maintenant pour recevoir son capteur en octobre.

→ [captotheque.fr](http://captotheque.fr)

### Un défi pour changer ses trajets

Collégiennes, collégiens : à vos vélos, trottinettes et roller ! Le challenge Ça roule ! récompense les déplacements sans véhicule motorisé sur le chemin du collège. Place à l'action le 7 mai.

Trois questions à Véronique Sarselli,  
présidente de la Métropole de Lyon

# « La qualité de vie des Grands Lyonnais sera ma boussole »



© Anais Mercsey - Métropole de Lyon

## Comment envisagez-vous votre rôle de présidente ?

Je serai la présidente de toutes les Grandes Lyonnaises et de tous les Grands Lyonnais et je travaillerai avec toutes les communes, avec tous les maires, c'est un enjeu essentiel. Je saurai être constructive dans la coopération, quand celle-ci sera nécessaire et que nous aurons à trouver un consensus, mais je serai aussi claire dans les intérêts de la Métropole de Lyon et des Grands Lyonnais. Nous entendons conduire une gouvernance différente, plus proche, plus respectueuse, plus pragmatique et moins idéologique. Je gouvernerai également avec les forces vives et avec les acteurs de terrain, en ayant le souci constant d'évaluer, de corriger et d'avancer dans le sens des intérêts des habitants qui nous jugeront sur notre capacité. Nous installerons une méthode de travail reposant sur la transparence, l'écoute, l'efficacité et la gestion rigoureuse de l'argent public.

## Quelles seront vos premières mesures ?

Tout est prioritaire quand il s'agit du bien-être et de la qualité de vie des habitantes et des habitants. Mais nous avons annoncé trois décisions fortes dès l'élection. D'abord, un audit indépendant des finances de la collectivité sera engagé rapidement. Cela est nécessaire au moment d'une alternance pour préparer l'avenir avec lucidité et c'est un préalable essentiel pour mettre en œuvre notre projet. Une autre mesure concerne la sécurité du quotidien : la police métropolitaine des transports doit tout de suite être travaillée.

Nous voulons placer la sécurité dans les transports au cœur du mandat. Un fait d'insécurité est toujours un fait de trop. Et enfin, nous arrêterons le projet Teol (Tramway express de l'Ouest lyonnais) qui ne correspond pas à notre vision à long terme de ce territoire métropolitain et nous relancerons le projet de métro E. C'est une attente forte de la part des habitants qui s'est traduite dans les urnes.

## Quel rôle doit jouer la Métropole de Lyon ?

La Métropole doit être aux côtés des habitants, car elle porte des compétences qui concernent la vie quotidienne de nos concitoyens. Avec les vice-présidents, nous irons régulièrement dans les communes, dans les entreprises, à la rencontre des acteurs associatifs. Dans des lieux qui nécessitent notre attention et, parfois, des actions rapides et concrètes. Il ne s'agit pas de défaire tout ce qui a été fait. Il s'agit simplement de faire preuve de pragmatisme et de bon sens, dans l'intérêt de la vie quotidienne des citoyens. Il n'y a pas de raison que nous remettions en cause ce qui fonctionne bien. La qualité de vie des Grandes Lyonnaises et des Grands Lyonnais sera ma boussole.

# Le parcours d'une délibération métropolitaine

À la suite des élections métropolitaines de mars 2026, les 150 nouveaux élus ont été installés, jeudi 26 mars, au conseil de la Métropole. Durant les six prochaines années, ils proposeront, débattront et voteront pour des projets sur l'ensemble du territoire de la métropole. Comment un projet est-il voté ? Quel parcours suit-il au sein de la Métropole de Lyon ?

## idée, un projet



1

Les élus et services de la Métropole de Lyon identifient un besoin sur le territoire (aménagement, service, équipement...) et élaborent un projet en ce sens.

## Convocation des élus

La présidente de la Métropole convoque le conseil de la Métropole ou la commission permanente (CP) et élabore un ordre du jour. Certains textes structurants, comme le budget par exemple, sont obligatoirement débattus lors d'un conseil. Les projets prennent alors la forme d'une délibération.

2



## Étude en commission thématique



3

Le projet est présenté au cours de l'une des commissions thématiques. Les élus posent alors des questions techniques et préparent les débats, qui auront lieu ensuite en conseil ou en CP. La conférence des présidents, qui réunit les présidents de groupes politiques, recense les demandes de temps de parole des élus.

## L'heure des débats

En conseil ou en CP, les élus débattent, proposent des amendements et votent. La délibération est adoptée si la majorité requise est atteinte.

4



## Publication

Une fois adoptée, la délibération est transmise en préfecture (contrôle de légalité) puis publiée sur le site de la Métropole de Lyon.

5

## Exécution

La Métropole applique la délibération, permettant aux services de la collectivité d'engager les dépenses et de lancer le projet.

6

## Qui fait quoi ?

**Le conseil de la Métropole** se réunit *a minima* quatre fois par an. Ouvert au public et diffusé en direct, il réunit les 150 conseillers métropolitains. Le conseil est l'organe de décision principal et le lieu du débat démocratique de la collectivité. Les élus débattent et votent les décisions inscrites à l'ordre du jour.

**La commission permanente**, organisée en alternance avec le conseil de la Métropole, rassemble 67 conseillers métropolitains dont la présidente de la Métropole et les 25 vice-présidents, plusieurs fois dans l'année. Ses attributions sont décidées par la présidente de la collectivité au cours des premières semaines du mandat.

**Les commissions thématiques**, convoquées en amont du conseil de la Métropole ou de la commission permanente, regroupent des élus métropolitains qui étudient et débattent des projets en cours.

# Qui sont vos nouveaux élus ?

Vingt-cinq vice-présidents ont été élus lors de la séance d'installation du conseil de la Métropole de Lyon du 26 mars dernier. Chacun sera en charge de thématiques pour les six ans à venir.

**P** Véronique **SARSELLI**

Présidente de la Métropole de Lyon

**01** Jean-Michel **AULAS**

1<sup>er</sup> vice-président délégué au rayonnement et partenariats métropolitains et à l'innovation et grands projets

**02** Laurence **FAUTRA**

2<sup>e</sup> vice-présidente déléguée à la santé, à la prévention et l'accès aux soins et à l'offre de soins territoriale

**03** Emmanuel **IMBERTON**

3<sup>e</sup> vice-président délégué à l'économie, à l'emploi et à l'insertion professionnelle

**04** Nicole **SIBEUD**

4<sup>e</sup> vice-présidente déléguée à l'urbanisme, à la stratégie foncière, à la gestion du patrimoine non affecté aux services métropolitains et à l'aménagement réglementaire et opérationnel

**05** Gilles **GASCON**

5<sup>e</sup> vice-président délégué aux mobilités, aux transports en commun et à la performance du réseau

**06** Marie-Hélène **MATHIEU**

6<sup>e</sup> vice-présidente déléguée au commerce, à l'artisanat et à l'économie de proximité

**07** Pascal **ROTHÉ**

7<sup>e</sup> vice-président délégué aux finances, à la commande publique, à l'évaluation des politiques publiques et au numérique

**08** Laure **CÉDAT**

8<sup>e</sup> vice-présidente déléguée à la culture, à la création et aux initiatives territoriales

**09** Jérémie **BRÉAUD**

9<sup>e</sup> vice-président délégué à la sécurité globale, à la tranquillité publique et à la coordination avec les polices municipales

**10** Nathalie **FRIER**

10<sup>e</sup> vice-présidente déléguée à la petite enfance, à la protection de l'enfance, à la lutte contre les violences intrafamiliales et à l'accompagnement des familles

**11** Pierre **OLIVER**

11<sup>e</sup> vice-président délégué à la voirie, aux circulations intelligentes et à la fluidité du trafic



© Anaïs Mercey - Métropole de Lyon

**12** Béatrice **DE MONTILLE**

12<sup>e</sup> vice-présidente déléguée à la propreté urbaine et la collecte des déchets, à la qualité de l'espace public et au règlement local de publicité

**13** Jérôme **MOROGÉ**

13<sup>e</sup> vice-président délégué au sport, à la jeunesse, aux équipements et au rayonnement sportif métropolitain



**17 Bastien JOINT**

**17<sup>e</sup> vice-président** délégué à l'agriculture, à l'efficacité environnementale, à la nature en ville et à la souveraineté alimentaire

**18 Sandrine CHADIER**

**18<sup>e</sup> vice-présidente** déléguée à la cohésion et l'égalité territoriales et aux relations avec les communes

**19 Christophe GEOURJON**

**19<sup>e</sup> vice-président** délégué aux politiques de transition énergétique, à la gestion et la valorisation des déchets et à l'adaptation climatique

**20 Claire POUZIN**

**20<sup>e</sup> vice-présidente** déléguée à l'offre de logement, à la dynamique résidentielle et à l'immobilier public

**21 Pascal CHARMOT**

**21<sup>e</sup> vice-président** délégué au handicap, au soutien aux aidants et aux politiques inclusives

**22 Angélique ENDERLIN**

**22<sup>e</sup> vice-présidente** déléguée à l'autonomie et aux personnes âgées

**23 Emmanuel HAMELIN**

**23<sup>e</sup> vice-président** délégué à l'enseignement supérieur, à la formation et aux filières d'excellence

**24 Laurence CROZIER**

**24<sup>e</sup> vice-présidente** déléguée à l'eau et l'assainissement, à la qualité environnementale et au fleuve Rhône et à la Saône

**25 Olivier ARAUJO**

**25<sup>e</sup> vice-président** délégué aux relations internationales et au tourisme

**14 Sarah PEILLON**

**14<sup>e</sup> vice-présidente** déléguée aux collègues, à l'excellence éducative et au devoir de mémoire

**15 Alexandre VINCEDET**

**15<sup>e</sup> vice-président** délégué à l'habitat, au renouvellement urbain, à l'aménagement urbain et à la politique de la ville

**16 Myriam BENCHARAA**

**16<sup>e</sup> vice-présidente** déléguée à l'administration générale, aux ressources humaines et relations sociales et aux affaires européennes (*absente lors de la photo*)

# L'autre visage du tunnel de Fourvière

La surveillance et l'entretien du tunnel de Fourvière font partie des nombreuses compétences de la Métropole de Lyon. Reportage de nuit, au cœur de l'ouvrage, avec les équipes.

## La Métropole de Lyon gère six tunnels

- Fourvière
- Croix-Rousse
- Brotteaux-Servient
- Vivier-Merle
- Tchécoslovaques
- Rue Terme

**V**endredi 6 mars, 17h56 très précisément. Une épaisse fumée se dégage dans l'un des deux tubes du tunnel de Fourvière. Elle émane d'un véhicule en panne, en direction du sud. Les agents de la Métropole de Lyon, en charge de la sécurité et de l'entretien de l'ouvrage, déclenchent alors l'opération de mise en sécurité. Le tunnel est rapidement fermé à la circulation et une centaine de personnes est évacuée par les issues de secours, de larges couloirs situés entre les deux tubes. L'opération dure près d'une heure et demie. Aucun blessé, ni incident majeur ne sont à déplorer.

### 600 caméras

Cette intervention est pilotée depuis le poste de commandement (PC), installé au numéro 33 de la montée de Choulans. Au premier étage d'une tour accolée aux deux immenses façades qui cachent des ventilateurs, trois agents scrutent des dizaines d'écrans. Ils se relaient 7 jours sur 7 et 24 heures sur 24 au sein de ce PC qui abrite aussi la cellule de crise. Au total, 24 agents travaillent dans ce service de la Métropole de Lyon. Car les images de surveillance du tunnel de Fourvière ne sont pas les seules à s'afficher sur les écrans : d'autres tunnels et voies rapides de l'agglomération sont surveillés ici, relayant les images de près de 600 caméras (voir encadré). Et ce n'est pas rare de voir des scènes insolites, comme des inconscients traverser le tunnel de Fourvière ou celui de la Croix-Rousse, à trottinette ou à pied...

© Flavien Cuzin - Métropole de Lyon



© Anais Mercey - Métropole de Lyon



© Anais Mercey - Métropole de Lyon



## Test sur le radar

En ce soir de reportage, l'ouvrage est fermé pour quatre nuits, de 20 heures à 6 heures. Lors de ces opérations, tout est minuté, des règles de circulation sont établies et chacun sait ce qu'il a à faire. Une heure de préparation est nécessaire avant la fermeture complète des 1853 mètres du tunnel. Prestataires extérieurs, agents de la Métropole de Lyon, le bal des véhicules de chantier est ouvert. Cette nuit, les interventions concernent le nettoyage des parois et un changement d'éclairage. Une barrière de fermeture installée côté nord doit également être changée. Le radar positionné côté gauche en arrivant du nord, juste avant de s'engouffrer sous le tunnel, est testé. Rappelons que la vitesse maximale autorisée sous cet ouvrage est de 70 kilomètres par heure. Toute la nuit les agents vont ainsi s'activer à leurs tâches, avant la réouverture du tunnel à six heures.

Inauguré en 1971, le tunnel de Fourvière est emprunté chaque jour par 120 000 véhicules en moyenne.

## Que faire en cas d'incendie dans le tunnel ?

Mettre ses feux de détresse, stopper le moteur et laisser les clés du véhicule sur le contact pour faciliter son déplacement, avant de rejoindre les issues de secours situées entre les deux tubes nord et sud.



© Anais Mercey - Métropole de Lyon



**Pour une information en temps réel des conditions de circulation**  
→ [mobilites.grandlyon.com](https://www.mobilites.grandlyon.com)

# L'Europe au coin de la rue



Bruxelles, une bureaucratie lointaine et déconnectée du terrain ? Pas si sûr. Dans la métropole de Lyon, de nombreux projets sont accompagnés et financés par l'Union européenne. Zoom sur cinq d'entre eux.



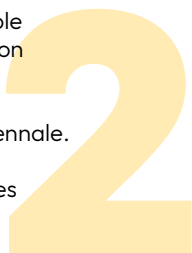
© Thierry Fournier - Métropole de Lyon

## Aménagement de l'espace public

En mai 2025, la Métropole de Lyon a remporté le prix européen d'excellence en matière de sécurité routière pour ses aménagements réalisés aux abords des collèges, les rendant plus sûrs, plus accueillants et plus inclusifs pour les adolescents. Cette distinction s'inscrit dans le cadre d'un projet européen qui rassemble dix villes d'Europe pour repenser la mobilité et les espaces publics. Collecte de données de circulation, sécurisation des rues, amélioration des espaces verts... ces villes ont pu échanger leurs bonnes pratiques.

## Protection des populations

Pour protéger les habitants de Vaulx-en-Velin et du quartier Saint-Jean à Villeurbanne des crues du Rhône, la Métropole réalise des travaux de rénovation et de sécurisation du système d'endiguement. Ils permettront de faire face à une crue bicentennale. Les fonds européens ont servi à financer les études nécessaires à la réalisation des travaux.



### Bon plan

Des cafés pour parfaire votre anglais, des infos pour obtenir des financements européens pour votre association, des conseils en mobilité et même des balades européennes à deux pas de chez vous... ça se passe à la Maison des européens de Lyon.

→ [eurotheque.eu](http://eurotheque.eu)  
Tél : 06 48 55 79 90  
ou 07 50 72 74 95  
5 rue Pizay, Lyon 1



## Sport et handicap

Comment mieux intégrer les jeunes porteurs de handicaps moteurs ou cognitifs dans les activités sportives ? Un projet de coopération entre la Métropole de Lyon et la ville de Francfort en Allemagne a permis aux associations sportives et aux professionnels du sport d'effectuer des visites de terrain dans les deux pays. Ils ont également pu suivre des webinaires de partage pour les aider à développer des activités sportives inclusives. Dans le même temps, grâce au programme Erasmus +, de jeunes sportifs porteurs de handicap et habitant dans la métropole ont dressé une liste de recommandations pour améliorer l'accueil au sein des clubs. En juin, ils iront à Bruxelles présenter leurs conclusions, aux côtés d'une délégation allemande. Ce travail doit déboucher sur l'édition d'un recueil des bonnes pratiques sportives inclusives.

© Flavien Cuzin - Métropole de Lyon



# 3



À l'occasion du mois de l'Europe, retrouvez une programmation portée par la Métropole de Lyon et ses partenaires pour découvrir la culture et les enjeux européens actuels.  
→ [grandlyon.com/moisdeleurope](http://grandlyon.com/moisdeleurope)

## 4 Insertion et emploi

Dans ce domaine, la Métropole de Lyon dispose de fonds européens délégués par l'État pour la période 2022-2027. Le Fonds social européen (FSE) a pour objectif de contribuer à améliorer les perspectives professionnelles des citoyens européens, en particulier ceux en situation de précarité ou d'exclusion. Sur notre territoire, près de six millions d'euros mobilisés chaque année permettent à la collectivité de soutenir une quarantaine de projets portés par les acteurs associatifs. À l'image du Centre d'information sur les droits des femmes et des familles (CIDFF) qui propose un accompagnement socioprofessionnel renforcé et personnalisé, chaque année, pour plus de 700 femmes en parcours d'insertion.

## Développement économique

Après Neuville-sur-Saône, Givors et la Duchère, un nouveau pôle entrepreneurial va ouvrir ses portes dans les prochaines semaines à Vénissieux. Ce lieu d'accueil et de ressources s'adresse aux porteurs de projet, avec des ateliers partagés pour les artisans et les petites industries. C'est aussi un incubateur d'entreprises. Le projet a été financé à hauteur de 50 % par des fonds européens, dans le cadre du soutien de l'Europe à l'économie locale.



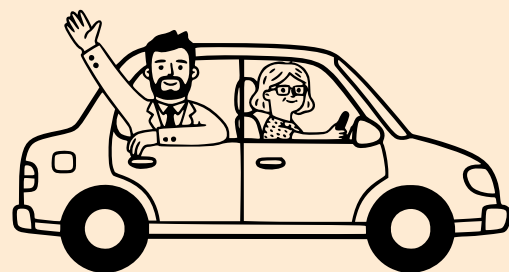
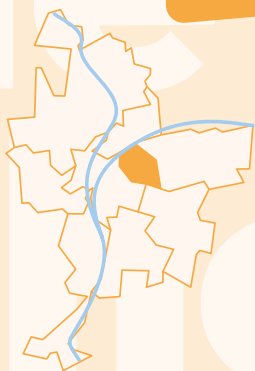
Cofinancé par  
l'Union européenne

# 5

# Près de chez vous

## Quoi de neuf ?!

VILLEURBANNE



## Se déplacer au quotidien

Le service En Covoit'Lignes, proposé par Sytral Mobilités et les collectivités concernées dont la Métropole de Lyon, s'enrichit de trois nouvelles lignes de covoiturage. Ce service sans réservation, déjà opérationnel dans l'est et le sud-ouest de la métropole, fait une percée dans le nord du territoire. Avec notamment la ligne 6, allant de Trévoux à Villeurbanne, en passant par Reyrieux et Massieux dans l'Ain, et la ligne 7 qui relie Montluel, Saint-Maurice-de-Beynost, Pusignan, Meyzieu et Villeurbanne, en passant par l'A42 et l'A432. Sont desservis, le métro A à Laurent-Bonnevay, les Puces du canal et le boulevard Stalingrad. Chaque mois, 1 500 trajets sont proposés par les automobilistes inscrits au service.

→ [encovoit-lignes.com](http://encovoit-lignes.com)

## Une promenade au cœur du quartier des Buers

C'est une nouvelle étape dans le projet de rénovation urbaine des Buers. La promenade Anne-Marie-Bellon est un lieu imaginé pour favoriser les rencontres. Son nom est un hommage à Anne-Marie Bellon, assistante sociale qui participa à la création de la Maison de Croix-Luizet.

Le long de ce passage de 200 mètres, on trouve des espaces de jeux, de détente et même de fitness. Des équipements de loisirs, comme des tables d'échecs et de ping-pong, sont accessibles à tous. Au total, ce sont près de 3 500 mètres carrés d'espaces publics qui ont été réaménagés. Trente-huit arbres ont été plantés, ainsi que plus de 2 000 arbustes et des plantes vivaces.

Ce passage est accessible aux personnes à mobilité réduite, aux poussettes et aux vélos. L'aménagement de cette promenade, située entre les résidences Pranard et de la Boube, a nécessité huit mois de travaux.



© Lucas Frangella - Ville de Villeurbanne



# Prendre soin de son vélo

Faire du vélo en toute sécurité passe avant tout par un bon entretien de son "biclou". Venez participer aux ateliers de la vélo-école de la Métropole.

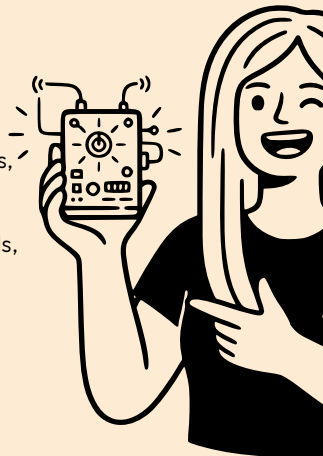
**Apprendre à entretenir son vélo**, mercredi 20 mai, de 9h à 12h, 17 rue Jean-Bourget

**Inscriptions**  
sur [toodego.com](http://toodego.com)  
ou par téléphone  
**06 56 68 36 05**  
→ [avelo.grandlyon.com](http://avelo.grandlyon.com)

# Découvrez les inventeurs de demain

La Fabrique de l'innovation de l'Université de Lyon organise la seconde édition de Meet & fabrik l'expo qui met à l'honneur les projets étudiants de conception, maquettage et prototypage issus des établissements du site Lyon Saint-Étienne. Pendant ces deux jours, assistez à des démonstrations, des conférences et des ateliers. Et c'est ouvert à toutes et tous : professionnels, scolaires, étudiants, enseignants-chercheurs et grands curieux.

**Mardi 2 juin, de 10h à 17h,  
et mercredi 3 juin, de 10h à 13h,  
I-Factory, 10 avenue  
Jean-Capelle-Ouest,  
campus LyonTech-La Doua**



# Du nouveau pour retirer ses colis

Avec le développement du commerce en ligne, la Société villeurbanaise d'urbanisme (SVU) expérimente un lieu unique de retrait et dépôt des colis. Baptisé l'Essenciel, cet espace fonctionne en partenariat avec trois opérateurs : Mondial Relay, Relais Colis et Pickup. La centralisation des flux doit permettre de réduire la présence des camions de livraison dans le centre-ville villeurbannais, en incitant les particuliers à se faire livrer à la conciergerie plutôt qu'à leur domicile ou dans une consigne automatique. En partenariat avec Les biens en commun, un service de location courte durée de petits équipements du quotidien est également proposé pour le bricolage, la cuisine ou encore le jardinage.

**Du mardi au samedi, de 10h à 13h et de 15h à 20h, L'Essenciel, 41 avenue Henri-Barbusse**

## Maisons de la Métropole de Lyon (MDML)

### MDML - Villeurbanne Centre

74 cours Émile-Zola,  
69100 Villeurbanne  
Tél : 04 28 67 13 00

### MDML - Villeurbanne nord

64 rue du 8-Mai-1945,  
69100 Villeurbanne  
Tél : 04 28 67 34 40

### MDML - Villeurbanne sud

30 rue de la Baisse,  
69100 Villeurbanne  
Tél : 04 28 67 35 00

### MDML - Villeurbanne Tonkin

2 allée Henri-Georges-Clouzot,  
69100 Villeurbanne  
Tél : 04 28 67 34 20

## Déchèteries et donneries

Horaires du 1<sup>er</sup> avril  
au 31 octobre  
(fermeture les jours fériés)

- Du lundi au vendredi :  
8h30-12h et 13h30-18h
- Le samedi : 8h30-18h30
- Le dimanche : 9h-12h

### Villeurbanne Brinon

Rue Alfred-Brinon,  
69100 Villeurbanne  
Tél : 04 78 84 56 09

Cette déchèterie est fermée  
le dimanche.

### Villeurbanne Krüger

100-110 avenue Paul-Krüger,  
69100 Villeurbanne  
Tél : 04 78 54 78 59

Cette déchèterie abrite  
également une donnerie,  
où déposer vos objets en  
bon état tous les matins,  
du lundi au samedi (8h30-12h).

→ [grandlyon.com/decheterie](http://grandlyon.com/decheterie)

# Vos élus au conseil de la Métropole de Lyon



Gabriel  
**AMARD**



Léna  
**ARTHAUD**



Bruno  
**BERNARD**



Sylvie **BLES-  
GAGNAIRE**



Jonathan  
**BOCQUET**



Vinciane  
**BRUNEL**



Jean-Paul  
**BURNIER**



Gilbert-Luc  
**DEVINAZ**



Solal  
**GENDRIN**



Melouka  
**HADJ-MIMOUNE**



Zemorda  
**KHELIFI**



Éric  
**PÉREZ**



Agnès  
**THOUVENOT**



Cédric  
**VAN STYVENDAEL**



Béatrice  
**VESSILLER**



Jacques  
**VINCE**



Didier  
**VULLIERME**

# Et si on sortait

28 mai → 25 juillet

## Nuits de Fourvière

Quatre-vingts ans de spectacle à Fourvière ! Cette année, bals festifs et artistes locaux sont à l'honneur. Trinix, Dowdelin et Étienne Guiol nous racontent leur émotion avant le coup d'envoi.

**S**e laisser porter par les titres entraînants de Trinix. Vibrer lors de la cérémonie d'ouverture des Jeux olympiques de Paris, à laquelle a contribué le vidéaste Étienne Guiol. Voyager en écoutant la musique de Dowdelin, qui mêle influences caribéennes et musiques électroniques. Ce que ces artistes ont en commun ? Une notoriété qui rayonne à l'international, mais qui est née dans la métropole lyonnaise.

### Talents de la métropole

Pour le duo Trinix, tout commence lors d'une kermesse à Vénissieux. Loïs se souvient : « Josh m'a expliqué qu'on pouvait faire de la musique avec un ordi. On s'est lancé



comme ça, sans vraiment se poser de questions. » L'approche du festival leur procure une émotion particulière. « C'est hyper important pour nous de jouer dans notre ville. Les Nuits de Fourvière, c'est le festival lyonnais par excellence. » Dowdelin partage le même engouement. D'abord duo, le groupe devient rapidement un quintette. « C'est notre point d'attache. Le groupe s'est créé et a grandi ici », explique David Kiledjian, compositeur du collectif. Quant à Étienne Guiol, c'est en 2004 qu'il s'installe à Lyon pour y monter ses studios. Sur la scène du grand théâtre de Fourvière, il proposera *La Résurrection*, un spectacle immersif avec

l'Orchestre de l'Opéra de Lyon, sur la *Symphonie n° 2* de Mahler : « L'image que je projette est dramaturgique. L'orchestre devient acteur, intégré au spectacle. Le dessin illustre la narration. » Il ajoute : « J'ai cherché la bonne distance entre la version de Mahler et ma lecture personnelle. L'orchestre et l'image vivent ensemble, créant une vraie symbiose. »

Trinix, tête d'affiche de la Nuit 100 % Lyon le 4 juillet, promet un concert unique : « On voulait créer quelque chose qu'on ne fera qu'une fois. On aimerait que la scénographie vienne s'intégrer au lieu pour ne pas cacher les structures. »

De son côté, Dowdelin mise sur l'émotion et la puissance : « C'est un live band, assez électrique. On passe par plein d'ambiances différentes, tout en ayant un fil narratif. » À les écouter, on prend conscience d'une chose : Lyon n'est pas seulement un point de départ, elle est un moteur créatif.

## 80 ans de spectacle à Fourvière

Déjà huit décennies que le théâtre antique de Fourvière vibre au son des artistes internationaux et talents locaux ! Pour marquer cet anniversaire, le festival vous invite aux bals : masqué, disco ou folk. Coup d'envoi donné le 28 mai par la compagnie australienne Circa, avec sa création *Revoir les étoiles*. Mais ce n'est que le début ! Au programme : plus de soixante spectacles mêlant théâtre, musique, danse, cirque et cabaret.

**Théâtre antique de Fourvière** | Lyon 5 | De 5 à 85 euros | Tout public

→ [nuitsdefourviere.com](https://nuitsdefourviere.com)



23 mai

## Nuit des musées

La nuit du 23 mai ouvrira des portes inattendues : celles des musées ! Jusqu'à 20h, les Archives départementales du Rhône et de la Métropole de Lyon invitent les familles à plonger dans le passé. Visites guidées, découverte de documents historiques à la lampe torche, jeux et quiz révèlent la mémoire collective. Direction ensuite la colline de Fourvière pour l'exposition *C'est canon ! L'art chez les Romains* à Lugdunum. De 19 h à minuit, ateliers créatifs, spectacles et présentation des élèves latinistes du collège Lamartine rythment la soirée. Enfin, plus au sud, le musée des Confluences propose une soirée originale jusqu'à minuit : *dancefloor* silencieux sur la terrasse, concerts participatifs via smartphone, installations sonores au fil de l'eau et spectacles interactifs. Le tout en accès libre avec des animations ludiques pour toute la famille.

**Archives du Rhône et de la Métropole, Lugdunum, musée des Confluences** | Lyon 3, Lyon 5, Lyon 2 | Tout public | Gratuit

→ 18 décembre 2027

## Quartiers en récit

Avec l'expo *Voyages en cité*, voyagez dans le temps... et dans la métropole ! Photographies, archives et récits vous plongent dans les quartiers populaires de 1973 au début des années 1990. L'exposition explore les transformations urbaines et sociales, tout en mettant en lumière l'inventivité des pratiques culturelles. Entre crises, luttes et utopies, sept quartiers emblématiques de l'agglomération sont à (re)découvrir.

**Cité musée Tony-Garnier** | Lyon 8 | Tout public | De 5 à 8 euros

→ [cm-tonygarnier.org](http://cm-tonygarnier.org)



13 → 17 mai

## Nuits sonores

Les Nuits sonores reviennent électriser Lyon ! Dès le 13 mai, le festival déploie ses scènes entre friches industrielles et clubs de la ville. Aux platines cette année : Mad Professor, Nova Fellowship ou encore Emma-Jean Thackray. Basses profondes, touches jazz et psychédéliques résonneront pendant cinq jours !

**Grandes Locos, La Sucrière, chapelle de la Trinité, Les Subs, Heat** | La Mulatière, Lyon 2, Lyon 1 | De 30 à 47 euros

→ [nuits-sonores.com](http://nuits-sonores.com)

## 30 & 31 mai Concert express

Un quintette à vent de l'Orchestre de l'Opéra de Lyon propose une immersion sonore inédite, au plus près des musiciens. Ce programme fait dialoguer les grands classiques du Moyen Âge avec des œuvres du 20<sup>e</sup> siècle.

**Musée Gadagne** | Lyon 5 | De 13 à 25 euros

# EN BREF



→ 31 mai

## Mois de l'Europe

Cap sur l'Europe et sa diversité culturelle ! Cette année, le Mois de l'Europe met la richesse linguistique à l'honneur. Au programme : conférences, événements littéraires ou encore spectacles. Parmi les temps forts, la Biennale des langues regroupera écrivains, poètes et cinéastes du 26 au 31 mai autour de lectures et d'ateliers plurilingues. Côté sport, les 22 et 23 mai, l'espace Vitamine 7 à Gerland accueillera un tournoi de handfauteuil et des rencontres autour du sport. Clôture des festivités le 30 mai par une soirée avec Lyon Ukraine. Un mois pour découvrir, partager et se laisser surprendre par la diversité des initiatives locales et européennes.

**Toute la Métropole** | Gratuit sur réservation | Tout public  
→ [grandlyon.com/moisdeleurope](http://grandlyon.com/moisdeleurope)

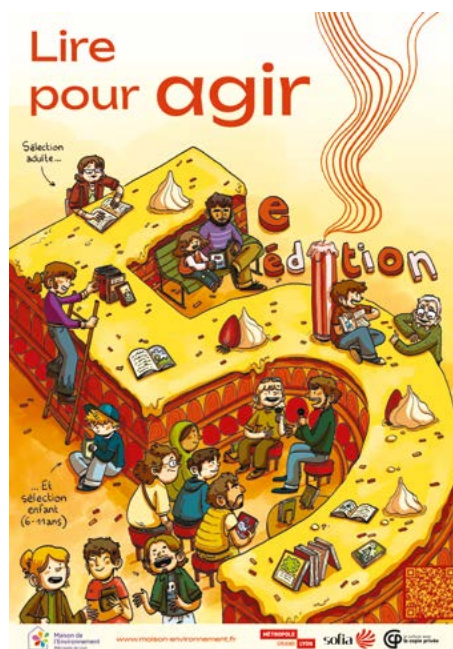


22 → 24 mai

## Au fil de l'eau

Et si la musique naissait au bord de l'eau ? Le festival de printemps Chapelle sauvage invite à suivre les rives du Rhône et de la Saône. Balades sonores, installations immersives, ou encore concert revisité de Vivaldi... Trois jours d'échappée musicale et d'explorations sensibles pour faire rêver petits et grands.

**Chapelle de la Trinité** | Lyon 2 | Tout public | De 0 à 30 euros  
→ [trinitelyon.com](http://trinitelyon.com)



→ 8 novembre

## À vos votes !

Romans, BD, essais ou poésie : six ouvrages adultes et six titres jeunesse parus en 2025 composent la sélection de la 5<sup>e</sup> édition du prix Lire pour agir. Animations et rencontres prolongent la réflexion. Les premiers rendez-vous ont déjà eu lieu : balade botanique, atelier biodiversité. Prochaine étape : exploration du monde des insectes le 27 mai à Taluyers (Rhône).

**Bibliothèques de la Métropole** | Lyon 7 | Rhône | Tout public | Gratuit  
→ [maison-environnement.fr](http://maison-environnement.fr)

### 6 & 7 juin Excentricités

Le festival Dada s'installe au parc du Vallon à la Duchère. Danse, théâtre, contes, concerts et ateliers vous attendent pendant deux jours.

**Lyon 9** | Tout public | Gratuit  
→ [mjcduchere.fr](http://mjcduchere.fr)

### 12 → 14 juin Lyon en bulles

Pour cette édition, le festival Lyon BD met le cap sur la Méditerranée, avec Zep comme invité d'honneur et un prix Lyon BD jeunesse, remis pour la première fois cette année.

**Lyon** | Tout public | Gratuit  
→ [lyonbd.com](http://lyonbd.com)

### → 11 juillet Au-delà du visible

Cartomancie, astrologie, spiritisme... plongez dans l'invisible ! L'exposition *Aux frontières du réel* explore l'univers fascinant de l'ésotérisme, entre traditions et interprétations contemporaines.

**Bibliothèque de la Part-Dieu** | Lyon 3 | Entrée libre  
→ [bm-lyon.fr](http://bm-lyon.fr)



# FUNICULAIRE



# P'TIT VERRE



# FOURVIÈRE



Marche, vélo, tram, covoiturage...



Combinez les mobilités toute la journée !