

GRAND ANGLE

Les entreprises
face aux transitions

PROJET
Le tramway T6
en approche

DARDILLY

Une vie de quartier
à l'Esplanade

ÉDITION
**Val
de
Saône**

N° 60
FÉVRIER
2026

LE MAGAZINE DE LA MÉTROPOLE DE LYON

MET'



MÉTROPOLE

GRAND LYON



Sommaire

04

Quoi de neuf ?!

Touche finale pour la rue Garibaldi | Nouveau mandat pour le Comet jeunes | Le bus TB12 bientôt en service | La recherche biomédicale entre aux archives | La cohabitation solidaire : ça vous tente ?



© Andis Mercery - Métropole de Lyon

09

Grand angle
Transition écologique
**Les entreprises
relèvent le défi**

MÉTROPOLE

GRAND LYON

MET' | N° 60 |
Février 2026

Le magazine d'information
de la Métropole de Lyon
grandlyon.com/actus

Métropole de Lyon - Direction de la communication : 20 rue du Lac - CS 33569 - 69505 Lyon Cedex 03 - magazine@grandlyon.com - Directrice de publication : Béatrice Ferrato - Rédactrice en chef : Céline Boucharlat - Rédacteur en chef adjoint : Cédric Perrier - Rédaction : Charlotte Hygounenc, Amandine Le Blanc, Pierre Lelièvre, Lorette Perrone - Iconographie : Jean-Paul Lamy - Photo de couverture : Anais Mercery - Suivi de production : Isabelle Gabert, Loona Dugoua-Macé - Illustrations : Shutterstock/Huza/jesadaphorn - Conception et mise en page : Du bruit au balcon - Impression : Roto France Impression (77) - Tirage : 768 700 exemplaires - Dépôt légal : mai 2016. ISSN 3040-7958 (Imprimé) - ISSN 3073-7486 (En ligne)

06

Projets

Le tramway T6 pousse jusqu'à la Doua



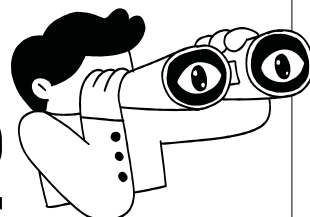
© Andis Mercery - Métropole de Lyon

08

Voté au conseil

Retour sur trois
décisions adoptées

12



Décryptage

Le budget 2026
en un coup d'œil

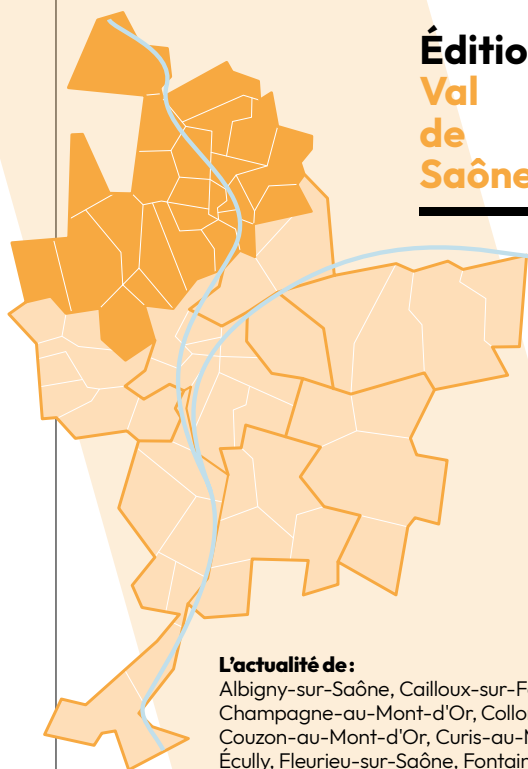
13

Portrait

Maureen Descombes :
retrouver le goût
de s'habiller

14

**Près de
chez vous...**



**Édition
Val
de
Saône**

L'actualité de:

Albigny-sur-Saône, Cailloux-sur-Fontaines, Champagne-au-Mont-d'Or, Collonges-au-Mont-d'Or, Couzon-au-Mont-d'Or, Curis-au-Mont-d'Or, Dardilly, Écully, Fleurieu-sur-Saône, Fontaines-Saint-Martin, Fontaines-sur-Saône, Genay, La Tour-de-Salvagny, Limonest, Lissieu, Montanay, Neuville-sur-Saône, Poleymieux-au-Mont-d'Or, Quincieux, Rochetaillée-sur-Saône, Saint-Cyr-au-Mont-d'Or, Saint-Didier-au-Mont-d'Or, Saint-Germain-au-Mont-d'Or, Saint-Romain-au-Mont-d'Or, Sathonay-Village

Ce magazine est distribué dans toutes les boîtes aux lettres.
Si vous constatez qu'il est mal distribué à votre domicile, signalez-le !
→ grandlyon.com/actus/met

- Ne pas jeter sur
la voie publique -



Suivez l'actu de votre Métropole
sur grandlyon.com/actus
et sur les réseaux sociaux :

f legrandlyon
in Métropole de Lyon
g grandlyon
@ grandlyon
Grand Lyon TV

16

Et si on sortait

Ça presse : le dessin de
presse à l'honneur | Écrans
mixtes : 100 séances,
30 lieux | Le Salon
formations et alternances
pour s'orienter |
La chapelle de la Trinité
célèbre le minimalisme |
Tous en salle : le festival
du cinéma jeune public...



© Anais Mercier - Métropole de Lyon

**Dans quelques jours,
le prolongement de la ligne
de tramway T6 sera mis
en service, permettant de relier
La Doua aux Hôpitaux Est
en 20 minutes, via de grands
pôles métropolitains, comme
Grandclément, Gratte-ciel,
Mermoz-Pinel et Gerland.
La nouvelle ligne de transport
en commun fera aussi
la connexion avec le bus
à haut niveau de service,
livré à la fin du mois,
au départ de la Part-Dieu.
Surtout, l'arrivée du tramway
s'accompagne d'une
transformation des espaces
publics des quartiers traversés,
comme la place Grandclément
ou le lancement du projet
urbain sur l'ancienne friche ACI.**

Le président de la Métropole de Lyon

Février 2026

Quoi de **MÉTROPOLE** neuf ?!



LA COLOC' EN MODE INCLUSIF À VAISE

Voilà trois mois qu'une colocation inclusive s'est établie dans le quartier de Vaise (Lyon 9), où étudiants et jeunes adultes en situation de handicap partagent le même toit... et un bout de quotidien. Porté par l'Association Lyonnaise de gestion d'établissements pour personnes déficientes (Alged), avec le soutien de la Métropole de Lyon, le projet réunit six appartements et quatorze habitants. Dans chaque colocation, un espace commun de 50 mètres carrés est mis à disposition pour les temps collectifs. Accompagnés par une coordinatrice dédiée, les colocataires construisent une vie partagée.

TRANSPORTS EN COMMUN

BIENVENUE À BORD DU BUS TB12

À partir du 28 février, le bus à haut niveau de service TB12 entre en service sur un premier tronçon, entre la gare de la Part-Dieu et la place Kimmerling (limite Lyon/Villeurbanne). Ce terminus provisoire est en correspondance avec le tramway T6. La fréquence des bus sera de sept minutes aux heures de pointe. Et pour les lève-tôt comme pour les couche-tard, la ligne fonctionnera sur une large amplitude horaire, de 4h30 à 0h30. Tout au long du tracé, des aménagements facilitent le parcours des piétons et des cyclistes. Les travaux se prolongeront en 2026-2027 sur le tronçon Kimmerling - Sept Chemins.



© Institut Mérieux

Plus d'un siècle de recherche déposé aux archives



Fin 2025, l'Institut Mérieux et la Fondation Mérieux ont confié leurs fonds documentaires aux Archives du département du Rhône et de la Métropole de Lyon. L'équivalent de milliers de notes, de photographies et de vidéos qui retracent des années de recherche biomédicale, menée depuis Lyon ou Marcy-l'Étoile. Cette mise en commun des travaux de Marcel Mérieux, brillant élève de Louis Pasteur, et ceux de ses fils et petits-fils Charles et Alain Mérieux, avait débuté lors de l'exposition *Accueillir, soigner, guérir. Huit siècles d'histoire hospitalière dans le Rhône et à Lyon* en 2023. Désormais accessible, ce patrimoine permet au public de découvrir l'ancre territoriale des grandes avancées scientifiques et sanitaires.

→ grandlyon.com/archives



Apprendre la citoyenneté en s'engageant

Treize ou quatorze ans... et déjà un pied dans la vie publique ! En novembre dernier, 32 collégiennes et collégiens de quatrième, issus de 30 établissements de la métropole, ont été désignés par leurs pairs pour siéger au conseil métropolitain des jeunes élus (Comet jeunes). Pendant deux ans, ces jeunes représentants participent à des commissions et assemblées, découvrent les services et les équipements métropolitains et visitent des institutions françaises et européennes. Cette expérience citoyenne est pilotée par la direction de l'Éducation, avec les équipes éducatives et l'association les Francas 69.



LA RUE GARIBALDI TERMINÉE

Une nouvelle que beaucoup attendaient : le chantier de la rue Garibaldi touche à sa fin ! Depuis fin décembre, le tronçon compris entre la rue d'Arménie et le cours Gambetta est accessible, avec des trottoirs élargis et l'arrivée d'une large piste cyclable (Voies lyonnaises 7 et 9). Les abords du métro Garibaldi, à l'angle de la rue Rachais, ont été réaménagés pour en faire une place plus adaptée aux piétons. Ce mois-ci, les derniers travaux s'achèvent entre le cours Gambetta, la rue de l'Abbé-Boisard et la place Stalingrad, où un espace végétalisé remplace l'ancien parking. Une centaine d'arbres et 3200 mètres carrés de bandes végétalisées sont en cours de plantation.

EN BREF

Zéro pneu abandonné

Bon à savoir : depuis 2024, les professionnels de l'automobile se chargent de reprendre gratuitement vos pneus, sans obligation d'achat. Vous pouvez en déposer jusqu'à huit par an chez les revendeurs.

→ alipur.fr

Chèque énergie

Pour alléger les factures d'énergie ou payer des charges qui comprennent le chauffage, vous avez peut-être droit au chèque énergie... sans le savoir. Faites la demande jusqu'au 28 février, en ligne sur votre espace bénéficiaire ou par courrier.

→ chequeenergie.gouv.fr/beneficiaire

Cohabitation solidaire

Une chambre est inutilisée chez vous ? Accueillez un étudiant ou un jeune actif de moins de 30 ans et partagez le quotidien dans un esprit intergénérationnel. Les associations le Pari solidaire Lyon et Tim & Colette encadrent l'initiative de bout en bout.

→ grandlyon.com/logement

Projet photovoltaïque

Dans le cadre du Plan d'accompagnement à la transition et à la résilience de la Métropole de Lyon, l'association Hespul aide les particuliers pour leurs installations. Le programme Au solaire citoyennes propose des repères, via des brochures, des conférences et des permanences collectives.

→ photovoltaïque.info/fr

Le tramway T6 pousse jusqu'à la Doua

À compter du 14 février, le prolongement de la ligne de tramway T6 sera mis en service. Concrétisé en sept ans, le projet vient renforcer le maillage du territoire et développer l'offre de transport dans l'Est lyonnais.



Sur la place Grandclément à Villeurbanne, les passants n'en ont que pour lui. À mesure que le tramway peaufine ses essais en conditions réelles, ils s'arrêtent et l'observent avec un peu d'impatience. « On a hâte de pouvoir l'utiliser. Cette nouvelle ligne relie des points importants, donc c'est attendu par les habitants », salue Rachid, retraité et habitant du quartier. Pierre-Emmanuel qui travaille à proximité reconnaît que l'arrivée du tramway a transformé les environs : « Cet aménagement permet de redynamiser le quartier. On le voit à l'ouverture de nouveaux commerces et à des travaux sur les immeubles le long de la ligne de tram. C'est super pour le quartier ». Après l'ultime phase d'essais des rames en situation réelle et les touches finales apportées aux abords des voies avec l'installation du mobilier urbain et les plantations, le tramway T6 reliera dès le 14 février prochain Debourg à La Doua à Villeurbanne, en passant par Hôpitaux Est – Pinel.

« Le prolongement entre les stations Hôpitaux Est – Pinel et La Doua – Gaston-Berger marque la fin de sept ans d'un projet qui a fait l'objet d'une longue phase d'études, de deux concertations et d'une enquête publique, suivie de trois ans de travaux », souligne Axel Sabouret, chef de projet T6 à Sytral Mobilités. Et les défis furent nombreux : « Ce tramway s'insère dans un environnement urbain contraint, avec des rues parfois étroites. Nous avons notamment l'enjeu de limiter les expropriations foncières mais également de préserver autant que possible la vie des riverains et des commerçants pendant les travaux », précise-t-il.

Interconnexion et projets urbains

Première ligne de tramway de rocade à travers l'Est lyonnais, le T6 dessert des secteurs importants du territoire comme le pôle hospitalier Lyon-Est, les quartiers Grandclément, Ferrandière-Maisons Neuves et Gratte-Ciel à Villeurbanne, ainsi que le campus universitaire de la Doua. À horizon 2030, 55 000 voyageurs quotidiens sont attendus. « Nous allons certainement l'utiliser pour aller voir la grand-mère de notre fils du côté de Gerland. Ça facilitera nos déplacements sans passer par le centre de Lyon », appuie Olivier, qui réside à proximité. Avec 5,6 kilomètres de nouvelles voies et dix stations créées, cette portion permet de relier les Hôpitaux Est à la Doua en 20 minutes. Surtout, elle est interconnectée avec les lignes de métro et de tramway du réseau TCL, mais aussi celles à venir comme le tramway T9 et la ligne de bus TB12 entre Part-Dieu et Sept Chemins.

Plus largement, l'arrivée du tramway a permis d'accélérer la réalisation de certains projets urbains voisins du tracé : « Il y a eu un travail partenarial important avec la Métropole de Lyon pour faire avancer conjointement le projet urbain ACL et le réaménagement de la place Grandclément. Le tramway est aussi un accélérateur de projets urbains », précise Axel Sabouret.





© Anaïs Mercey - Métropole de Lyon

CHIFFRES CLÉS

22 000
mètres
de rails posés

1 400
soudures
de rails
effectuées

12 km
de parcours
total entre
Debourg
et La Doua

De nouveaux espaces publics

L'aménagement de cette partie du tramway T6 a également permis d'adapter les espaces publics des alentours pour réorganiser et sécuriser les différents déplacements des usagers. « *Nous avons fait en sorte que le tramway cohabite au mieux avec tous les modes de déplacements qui coexistent* », explique le chef de projet. Autour des stations Hôtel de Ville – TNP et Gratte-Ciel, une aire permettra aux piétons de marcher en sécurité aux côtés des cyclistes qui devront mettre pied à terre. Cet espace est sans voiture, à l'exception de celles des riverains et des livraisons. Près de la station Verlaine-Tolstoï, une zone de rencontre limitée à 20 kilomètres par heure et une voie verte réservée aux piétons et vélos ont été aménagées. Ces différentes réalisations dans l'espace public visent à adapter les modes de déplacement aux contraintes urbaines, tout en sécurisant au mieux les trajets des habitants.

« Le tramway
est aussi
un accélérateur
de projets
urbains. »

Axel Sabouret,
chef de projet T6

DEBOURG
MB T1

Beauvisage Cisl
T4 C16

**LA DOUA
GASTON
BERGER**
T1 T4

Gratte-Ciel
MA C26

**Hôtel de Ville
TNP**

Grandclément
TB11 C11
C23 C26

**Gare de
Villeurbanne**
T3 C26

**Kimmerling
Genêts**
TB12

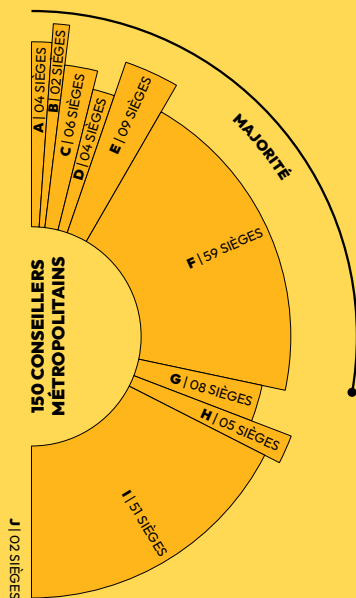
**HÔPITAUX
EST
PINEL**
C8 C9

Desgenettes
T2 T5

**Mermoz
Pinel**
MD C15

Rive droite en phase opérationnelle

À l'issue de l'enquête publique, qui s'est déroulée à l'été 2025, le projet a reçu un avis favorable. Les élus ont donc approuvé en conseil la déclaration de projet. De quoi lancer les consultations des marchés de travaux pour une première tranche, allant de la passerelle du Collège au pont Wilson. Pour rappel, le projet Rive droite prévoit l'aménagement des quais sur 2,5 kilomètres avec la réduction à trois voies de circulation automobile, la création d'un site propre pour les bus et d'une piste cyclable, l'élargissement des trottoirs, la plantation de 1200 arbres et l'aménagement de terrasses et de belvédères en surplomb du Rhône.



Voté au CONSEIL

Retour sur trois décisions adoptées le 15 décembre, lors du dernier conseil métropolitain.

LÉGENDE

- A | Métropole insoumise résiliente et solidaire
- B | Métropole en commun
- C | Communiste et républicain
- D | Voix commune ! & Citoyen.nes éco-socialistes
- E | Socialistes, la gauche sociale et écologique et apparentés
- F | Les écologistes
- G | Alliance sociale démocrate et progressiste
- H | Synergies élus et citoyens
- I | Grand Cœur Lyonnais
- J | Non inscrits

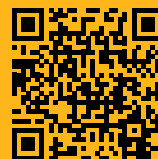
Le Grand Parc passe au bio

Saviez-vous que le Grand Parc Miribel-Jonage possède 375 hectares de terres agricoles, exploitées par quatorze agricultrices et agriculteurs ? Le Symalim, gestionnaire du parc, a acté la conversion en agriculture biologique de ces terres. Objectif : protéger la nappe qui transite sous le parc et approvisionne en eau de nombreux habitants de la métropole. Pour accompagner cette transition, le conseil a voté des subventions à huit exploitations agricoles pour des études de faisabilité et des diagnostics de conversion.

Un nouveau réseau de chaleur

Les élus ont adopté une version révisée du projet de réseau de chauffage urbain Saône Yzeron : il intègre la production et la distribution de froid collectif et s'étend désormais aux communes de Collonges-au-Mont-d'Or et de Saint-Cyr-au-Mont-d'Or, rejoignant La Tour-de-Salvagny, Tassin-la-Demi-Lune et les 5^e et 9^e arrondissements de Lyon. Le nouveau réseau pourrait alimenter 18 000 équivalents logements grâce à la récupération et la valorisation de la chaleur fatale produite par un industriel installé à Collonges-au-Mont-d'Or.

Pour voir
l'intégralité du
conseil en replay



Transition écologique

LES ENTREPRISES RELÈVENT LE DÉFI

Les dirigeantes et les dirigeants d'entreprises participent au développement d'une économie plus responsable au service de l'intérêt général. Témoignages de cinq d'entre eux, engagés dans la préservation des ressources avec le soutien de la Métropole de Lyon.

Dans la métropole de Lyon, l'activité économique se distingue par sa diversité : alimentation et agriculture, BTP, chimie, industrie, mobilité, numérique, santé, textile, tourisme et bien d'autres secteurs encore. Cette pluralité témoigne de la solidité et du rayonnement économique du territoire, qui compte plus de 140 000 entreprises implantées et près de 900 000 emplois. Face aux défis sociaux, environnementaux et technologiques qui transforment les usages et questionnent les modèles de production, les entreprises s'engagent dans de profondes mutations. Parmi ces enjeux, la préservation des ressources occupe une place centrale pour bien des acteurs.

C'est dans cette perspective que la Métropole de Lyon soutient l'implantation des entrepreneurs, favorise une économie plus responsable et inclusive, encourage l'innovation et renforce la coopération au sein des filières à travers différents dispositifs (aides financières, programmes sectoriels, appels à projets...).





Christine Champoiral

DG
Montabert Industrie
Saint-Priest
470 salariés

→ Transition écologique

« Transformer nos modèles de production »

« Montabert est une entreprise industrielle spécialisée dans la conception et la fabrication de brise-roches et perforateurs hydrauliques. Nous proposons un reconditionnement à neuf de nos produits pour leur donner une seconde vie. Dans un monde où l'on n'a pas toujours conscience que les ressources s'épuisent, on montre que l'on peut faire de l'économie circulaire pour transformer nos modèles de production, être compétitif et renforcer notre souveraineté industrielle. Notre engagement s'appuie aussi sur une fabrication 100 % française et un approvisionnement en composants majoritairement locaux. Nous travaillons ces sujets mais aussi l'impact de notre empreinte carbone avec d'autres industriels au sein de la Ruche industrielle ou dans le cadre de la Convention des entreprises pour le climat. »

→ Implantation d'entreprise

« Un cocon de stabilité »

« Opopop propose une offre de réemploi de colis dans une démarche zéro déchet. Nous travaillons avec des grands groupes pour leurs envois internes et avec des marques pour leurs livraisons e-commerce. Après avoir été accompagnés par Ronalpia pendant un an à notre création, nous sommes hébergés depuis 2023 par le pôle Lyve du 9^e arrondissement à destination des jeunes entreprises. C'est depuis trois ans un cocon de stabilité précieux pour lancer l'activité et être résilient. De même, la communauté d'entrepreneurs Lyve nous donne accès à un accompagnement avec nos pairs à travers des formations, échanges de bonnes pratiques et sessions de coaching. C'est un atout indéniable avant de se lancer dans le grand bain. »



© Marget Pivot - Opopop

Antonin Grêlé-Rouveyre

Cofondateur
Opopop Services
Lyon 9
8 salariés

→ Insertion

« Réparer des personnes en réparant des machines »

« Envie Rhône-Alpes accompagne l'inclusion et l'employabilité des personnes éloignées de l'emploi. Nous participons aussi à la préservation des ressources à travers la réparation et le reconditionnement d'appareils électroménagers, le recyclage et la collecte de déchets. Nous offrons à nos salariés un cadre propice à leur insertion dans la société et le monde du travail. Sur les 400 salariés d'Envie Rhône-Alpes, les deux tiers sont en insertion. Chaque année, ce sont près de 300 personnes, dont des bénéficiaires du RSA, qui remettent un pied dans le travail avec l'objectif de trouver un emploi durable ou une formation qualifiante. Nous portons aussi des projets industriels coopératifs comme le pôle d'économie circulaire Iloé avec la Métropole de Lyon, afin de mieux réemployer et valoriser les déchets métropolitains. »



Raouf Medimagh

DG

Recyc'Elit

Textile

Vénissieux

20 salariés

→ Animation de réseaux

« Fédérer les acteurs du textile »

« Depuis 2020, Recyc'Elit a mis au point une méthode de recyclage de textiles complexes à base de polyester. Plutôt que d'incinérer ou d'enfouir des vêtements, nous développons un procédé pour séparer et recycler cette matière plastique, afin de refaire du fil en bout de chaîne. Il n'existe pas aujourd'hui de solutions de recyclage pour faire une nouvelle matière première utilisée dans la confection de vêtements. Pour cela, nous fédérons les acteurs du textile, de la collecte et du tri mais aussi des filateurs, tricoteurs et confectionneurs, afin de rebâtir une filière en France et en Europe. Notre démonstrateur préindustriel installé sur le site Usin Lyon Parilly à Vénissieux nous permet aujourd'hui de traiter jusqu'à 30 tonnes de matière. »

→ Économie circulaire

« Mineka est la première matériauuthèque de la région »

« En dix ans, Mineka est devenue la première matériauuthèque de matériaux de construction de réemploi de la région, avec plus de 700 mètres carrés de stockage. Nous collectons et revendons à prix solidaires près de 130 tonnes de matériaux du BTP, détournés de la benne, pour leur donner une seconde vie. Avec notre bureau d'étude interne, nous accompagnons les professionnels pour qu'ils intègrent des matériaux de réemploi sur leurs chantiers. Là où avant le Covid le réemploi était une niche, nous avons bénéficié de la tendance propice aux circuits courts et aux réflexions autour de la dépendance aux fournisseurs. Depuis 2019, nous avons changé d'échelle grâce à nos locaux sur un site d'urbanisme transitoire de la Métropole de Lyon. Nous travaillons aussi sur la structuration d'un réseau de huit matériauuthèques dans la région pour collecter trois fois plus qu'actuellement. »



© Andis Mercery - Métropole de Lyon

Joanne Boachon

Dirigeante

Mineka

Bâtiment durable

Villeurbanne

7 salariés



© Andis Mercery - Métropole de Lyon

Guido Locatelli

PDG

Envie Rhône-Alpes

Réemploi et recyclage

Villeurbanne

400 salariés

Plus d'informations :

→ grandlyon.com/developpement-eco

Le budget 2026

en un coup d'œil

Adopté lors du conseil de la Métropole du 15 décembre, ce budget s'établit à 3,974 milliards d'euros. Voici comment il se répartit entre les différentes politiques publiques.

SOLIDARITÉS ET HABITAT

738,5 M€

Politique du handicap, accompagnement des personnes âgées, protection de l'enfance et prévention-santé.

LES RESSOURCES

1 424,9 M€

Gestion courante de la collectivité (salaires des agents, charges, assurances...).

3,974

milliards d'euros

ENVIRONNEMENT

499,3 M€

Traitement des eaux usées et assainissement, traitement des déchets, protection des espaces naturels et agricoles et accompagnement à la transition énergétique.

ÉCONOMIE. INSERTION ÉDUCATION. CULTURE ET SPORT

514,5 M€

Politique d'insertion et d'emploi, gestion et entretien des 120 collèges de la métropole, subventions aux associations culturelles et sportives et soutien au développement économique et au tourisme.

TRANSPORTS ET MOBILITÉS

351,7 M€

Versement à Sytral Mobilités, aménagements de la voirie, entretien des tunnels et des ponts, financement des projets de mobilité (Vélo'v, lignes de covoiturage, service public d'autopartage...).

AMÉNAGEMENT DU TERRITOIRE

378,4 M€

Grands projets urbains, entretien, conception et gestion des espaces publics.

À cela s'ajoute

67,1 M€

POUR LES PROJETS FUTURS

Enveloppe réservoir de crédits d'investissement qui seront mobilisés en cours d'année pour le lancement de nouveaux projets.

Plus d'informations :
→ grandlyon.com/budget

Portrait

Maureen Descombes

Retrouver le goût de s'habiller

Cette professeure des écoles a tout plaqué pour se lancer dans l'aventure entrepreneuriale. Avec un but bien précis : retoucher des vêtements pour les adapter aux besoins des personnes en situation de handicap.

Adapt and Joy, l'entreprise de Maureen Descombes a vu le jour en 2024. Mais son idée trouve ses racines dans son histoire familiale. Ayant grandi avec une cousine en situation de handicap, la jeune femme de 33 ans a pu voir de près combien se vêtir ou se dévêtir peut parfois relever du parcours du combattant. Se débattre avec une boutonnière ou avec un pantalon trop serré. Des vêtements qu'on ne peut pas porter sans l'aide d'un tiers et auxquels on finit parfois par renoncer. « *L'enjeu essentiel, c'est l'estime de soi à travers le vêtement* », avance Maureen Descombes.

La couture qui était un passe-temps devient donc son métier. Sur son chemin, elle rencontre Annaëlle Wynarczyck, ergothérapeute et... couturière. La suite se passe dans leur atelier lyonnais, installé dans l'ancienne clinique Vialar (Lyon 3). En attendant sa réhabilitation, le bâtiment, propriété de Lyon Métropole Habitat permet de loger des structures émergentes, comme Adapt and Joy. Machines à coudre, bobines de fil, rubans et autres thermocollants côtoient des portants avec les vêtements prêts à être expédiés. Des chemises sur lesquelles la boutonnière a été remplacée par une bande aimantée, un pantalon avec une fermeture agrippante ou un t-shirt avec des ouvertures à glissière sur les épaules.

Les petites victoires du quotidien

« *Actuellement, nous avons développé un peu plus de 70 modèles d'adaptation, mais le projet Pair (Parcours de soins, hAndicap, Innovation et paRtenariat patient), que nous avons remporté l'an dernier, nous a permis d'enrichir notre catalogue* », explique l'entrepreneuse. Cet appel à projets, porté par la Métropole de Lyon et les Hospices civils de Lyon, vise à soutenir les solutions



© Andis Mercy - Métropole de Lyon

« L'enjeu essentiel, c'est l'estime de soi à travers le vêtement. »

Maureen Descombes

qui améliorent le quotidien des personnes en situation de handicap. Dans ce cadre, les deux jeunes femmes ont tenu des permanences régulières à l'hôpital Henry-Gabrielle, à Saint-Genis-Laval. Objectif : développer de nouveaux prototypes, grâce aux patients de cet établissement spécialisé dans la médecine physique et de réadaptation. Autre réalisation qui va bientôt voir le jour, une plateforme dédiée aux professionnels de santé.

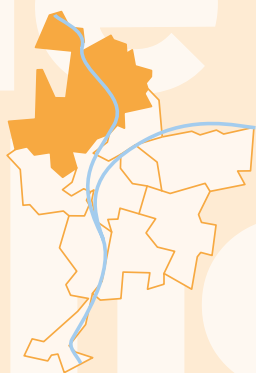
Pour la suite, Maureen Descombes veut voir plus grand. Un partenariat avec une marque de prêt-à-porter pour hommes lui permet de récupérer les invendus et de proposer des solutions clés en main. Elle ambitionne de faire la même chose avec d'autres marques. « *Certaines personnes avaient abandonné l'idée d'avoir une solution. Je dis souvent que nos adaptations, c'est la joie retrouvée dans les petites victoires du quotidien* », conclut-elle.

En vidéo



Quoi de **neuf ?!**

VAL DE SAÔNE



Albigny-sur-Saône, Cailloux-sur-Fontaines, Champagne-au-Mont-d'Or, Collonges-au-Mont-d'Or, Couzon-au-Mont-d'Or, Curis-au-Mont-d'Or, Dardilly, Écully, Fleurieu-sur-Saône, Fontaines-Saint-Martin, Fontaines-sur-Saône, Genay, La Tour-de-Salvagny, Limonest, Lissieu, Montanay, Neuville-sur-Saône, Poleymieux-au-Mont-d'Or, Quincieux, Rochetaillée-sur-Saône, Saint-Cyr-au-Mont-d'Or, Saint-Didier-au-Mont-d'Or, Saint-Germain-au-Mont-d'Or, Saint-Romain-au-Mont-d'Or, Sathonay-Village

Genay

Une traversée piétonne devant l'école primaire

Elle a été créée au niveau de l'école Jacques-Yves-Cousteau. Concrètement, un plateau traversant sécurise désormais les déplacements des piétons dans la rue des Écoles qui est très fréquentée.

L'établissement, situé dans le centre-ville, regroupe plusieurs équipements publics, dont une médiathèque.



© Andis Mercey - Métropole de Lyon

Montanay

L'insertion passe aussi par le sport



Dans le club Volley Val de Saône, le sport est bien plus qu'une simple activité physique : c'est un outil de remobilisation, de bien-être et de création de lien. Avec le soutien de la Métropole de Lyon, dans le cadre de l'appel à projets Sport inclusif et solidaire, des séances sportives à tarification solidaire sont proposées tous les vendredis midi dans le gymnase de la commune.

Lucie Balthazard, coach sportive, accueille les personnes aux très faibles revenus, éloignées de l'emploi ou en situation d'isolement social, tout en répondant aux besoins des salariés ou entreprises recherchant une activité physique de proximité le temps de la pause méridienne.

→ volley-vvs.fr
contact@volley-vvs.fr

Fontaines-sur-Saône

Les collégiens décident

Avec le budget participatif à destination des collèges du territoire mis en place par la Métropole de Lyon, les élèves de Jean-de-Tournes ont été associés à la réflexion des aménagements au sein de l'établissement. Après une restructuration totale en 2024, le collège possède dorénavant un nouveau parvis de 1200 mètres carrés et une cour réaménagée. En parallèle, une action d'animation a été mise en place pour sensibiliser les collégiens à la biodiversité et aux plantations. Au total, ce sont 1000 mètres carrés d'espaces qui ont été végétalisés et 17 arbres qui ont été plantés.



© BASE

CHIFFRES CLÉS

14 M€
de budget
dont
6,5 millions
d'euros
investis par
la Métropole
de Lyon

8
commerces
et services

133
logements

Dardilly

Une vie de quartier

**Des logements, des commerces
et des espaces publics végétalisés,
voilà le nouveau visage du quartier
de l'Esplanade, à proximité
du centre-bourg.**

La volonté était d'étendre le centre-bourg jusqu'au quartier de l'Esplanade, dans un environnement naturel. Sur plus de deux hectares, à proximité du centre-ville, le quartier de l'Esplanade a donc été inauguré en décembre dernier, après plusieurs années de travaux. Il permet de faire le lien entre le quartier des Noyeraies au nord de Dardilly et celui du bourg, au sud. Ce projet urbain porté par la Ville de Dardilly et la Métropole de Lyon, mêle commerces, logements et espaces publics. Pensée comme une place de village, l'Esplanade tient son nom de la grande place centrale où s'installent une dizaine de commerces, restaurants et activités de service. La majorité des équipements publics et commerces sont situés à proximité et accessibles à pied. Au cœur des lieux, le cèdre du Liban a été préservé et complété par un aménagement extérieur végétalisé. Le long du chemin des Écoliers, des jeux pour enfants ont été installés à proximité de l'école des Noyeraies. Au total, ce sont 6 000 mètres carrés d'espaces dédiés aux piétons qui ont été aménagés.



Déjà 116 appartements habités

Ce quartier propose une offre de logements variée (social, accession libre, locatif conventionné et Bail réel solidaire - BRS) avec 116 appartements déjà livrés et habités sur les 133 prévus. Ces logements ont été imaginés pour avoir une faible consommation énergétique, notamment grâce à des toitures végétalisées, en plus d'être traversants.

Initialement lancé en 2012, le projet d'aménagement a été repris en 2020 pour renforcer la végétalisation des espaces publics. Ainsi le nombre d'arbres plantés est passé de 70, initialement prévus, à 117 pour apporter davantage de fraîcheur en été. Pour les arbustes, les essences indigènes ont été privilégiées, c'est-à-dire adaptées au milieu et qui n'ont pas besoin de soins spécifiques. Elles sont aussi plus résistantes au changement climatique et nécessitent peu d'entretien. La gestion des eaux pluviales se fait avec un bassin de rétention, dont une partie permettra d'arroser les espaces verts. Onze brumisateurs et deux bornes fontaines sont également à la disposition des habitantes et habitants.

Et si on sortait



1^{er} → 8 mars

Questionner nos excès

Ça Presse – Rencontres internationales du dessin de presse et des médias, propose de lever le crayon. Pour sa 5^e édition, le thème 2026 s'attaque au sujet de la (sur)consommation. Cinq cents dessins de presse sont à découvrir dans toute la métropole, au fil d'expositions, d'ateliers, de performances et de rencontres en bibliothèques. Temps fort du festival : quatre jours de tables rondes et de débats à l'hôtel de ville de Lyon, réunissant une centaine d'invités — dessinateurs de presse, journalistes, illustrateurs, auteurs et chercheurs d'horizons variés. Et parce que l'esprit est aussi de passer le stylo à la relève, *Le Petit Métropolitain des collégiens*, un journal illustré réalisé dans le cadre d'ateliers d'éducation aux médias, y sera présenté. Enfin, une journée dédiée aux professionnels ouvre la discussion sur l'avenir des médias, à l'ère de l'intelligence artificielle.

Hôtel de ville de Lyon et toute la métropole | Tout public | Gratuit

→ rencontres-caps Presse.com

4 → 12 mars

À contre-champ

Pour sa 16^e édition, autour du thème « Queer Balkans : éclats d'identités », le festival Écrans mixtes propose un ensemble de films réalisés par une nouvelle génération de femmes cinéastes. De la Slovénie à la Croatie, en passant par la Grèce et l'Albanie, ces récits interrogent le corps, le genre, la mémoire et les chemins de l'émancipation. L'édition 2026 marque un record avec près de 100 séances dans 30 lieux de la métropole et plus de 70 avant-premières. Fictions, documentaires, courts et longs métrages, œuvres inédites ou restaurées composent cette offre. Parmi les grands moments : la venue du cinéaste lituanien Romas Zabarauskas, une soirée hommage à Jean Genet au TNP, des projections en bibliothèques, au Goethe-Institut et à l'Aquarium ciné-café, une soirée à la Maison de la danse autour du film *Hedwig and the Angry Inch* et la soirée Kaboom#4 au Transbordeur.

Toute la métropole | Tout public | De 5 à 10 euros

→ festival-em.org



27 février → 1^{er} mars

Chapelle minimaliste

Motifs répétitifs, rythmes hypnotiques, écoute immersive... Curieux ? Le festival invite à explorer les racines du minimalisme musical, d'Erik Satie à Jean-Sébastien Bach, de la mystique Hildegard von Bingen au jazz de John Coltrane. Un courant né dans les années 1960 autour d'une idée simple : moins, c'est plus.

Chapelle de la Trinité | Lyon 2 | Tout public | Dès 12 euros | Pass journée à 30 euros

→ trinitelyon.com/programmation/

28 février

Talents en devenir

Lycéens ou étudiants ? Vous avez rendez-vous au Salon des formations et recrutements en alternance. Venez vous renseigner sur l'alternance, Parcoursup et les secteurs qui recrutent. Sur le stand de la Métropole de Lyon : découverte des métiers de la collectivité, échanges avec les agents et offres d'alternance 2026-2027. CV bienvenus !

Centre de congrès | Lyon 6 | Gratuit sur inscription

→ salon-formations-et-recrutement-en-alternance-lyon.salon.letudiant.fr

EN BREF



20 → 22 février

Salon Primevère

Associations, artisans, producteurs et habitants se retrouvent aux 40^{es} Rencontres Primevère pour partager des alternatives écologiques, à travers conférences, ateliers et animations. Sur place, un stand de la Métropole de Lyon vous accueille pour échanger sur les services et dispositifs proposés sur le territoire.

Halle Tony-Garnier | Lyon 7 |
Tout public | De 7 à 15 euros |
Gratuit pour les -25 ans

→ salonprimevere.org

4 → 22 février

Tous en salle !

À la rencontre du *Petit Gruffalo*, du *Grand Méchant Renard*, de *L'Ourse* et *l'oiseau* ou encore de *James et la Pêche géante*... Le festival de cinéma jeune public signe sa 8^e édition. Porté par le Grac (Groupement régional d'actions cinématographiques), il investit de nombreuses salles de la métropole. Séances et ateliers dès 3 ans, qui émerveillent aussi les grands, avouons-le !

Toute la métropole | Jeune public |
De 4 à 8 euros

→ tousensalle.fr



3 & 5 mars

Journées de l'égalité

Cet événement porté par la Métropole de Lyon, en lien avec la Journée internationale des droits des femmes, propose deux conférences gratuites et ouvertes au grand public. *Les femmes dans le monde des sciences et techniques depuis le 19^e siècle*, présentée par Martine Villegas, professeure émérite à l'Université Gustave-Eiffel, se tiendra le mardi 3 mars. Le jeudi 5 mars, il sera question *Des réseaux sociaux à la pop culture : crise de la masculinité, mythe ou réalité*, un temps animé par Quitterie Chadefaux, formatrice sur les sujets de diversité, d'inclusion et de prévention des violences.

Hôtel de la Métropole | Lyon 3 | Mardi 3 mars à 12h30

I-Factory | Villeurbanne | Jeudi 5 mars à 17h45



10 → 18 février

Confluences marines

Une plongée hivernale au musée : spectacles jeunesse, ateliers sur l'eau et créations marines, en écho à l'exposition *Le mystère des anneaux*.

Musée des Confluences |
Enfants, ados, familles |
De 5 à 9 euros

→ museedesconfluences.fr

7 → 22 février

Romains d'un jour

Pendant les vacances, le musée propose ateliers et visites autour de l'exposition *C'est canon ! L'art chez les Romains*. Modelage, tissage antique, *punch needle* (broderie), et bien plus !

Lugdunum - Musée et théâtres romains | Lyon 5 | Dès 7 ans |
Dès 4 euros

→ lugdunum.grandlyon.com

28 février

L'envers du décor

Monument classé, le théâtre des Célestins s'explore lors de visites guidées, entre salles à l'italienne, coulisses et 200 ans d'histoire. Aussi les 7 et 14 mars.

Les Célestins - Théâtre de Lyon | Tout public |
Dès 6 euros

→ theatredescelestins.com

Les écologistes

Six années au service de l'intérêt général et de la transformation écologique et sociale de notre Métropole

Dans quelques mois, cela fera six ans que vous avez porté les écologistes et la gauche à la tête de la Métropole de Lyon. Six ans pendant lesquels notre majorité a travaillé sans relâche au service de l'intérêt général, au service de l'ensemble des Grandes Lyonnaises et Grands Lyonnais. Et nous continuerons à le faire jusqu'au dernier jour du mandat qui nous a été confié. Six ans pendant lesquels nous nous sommes attachés à mener des politiques qui permettent de vivre partout sur le territoire de la même façon, avec les mêmes chances, avec les mêmes avantages, avec un regard porté sur les plus précaires.

Non les écologistes et les forces de gauche n'ont pas failli, bien au contraire ! Ce mandat a été exigeant, particulier, parfois difficile avec l'enchaînement des crises sanitaires, énergétiques, la flambée de l'inflation, les coupes budgétaires de l'État, l'instabilité politique nationale et surtout, les renoncements sur l'écologie. Et pourtant **l'union des écologistes et de la gauche dans les villes et les métropoles que nous gérons, démontre tous les jours que nous changeons la vie de millions de françaises et français.**

Rendre gratuits les premiers mètres cubes d'eau, remettre de la nature dans les villes et les territoires, soutenir la construction de logements et des logements sociaux, encadrer les loyers, faciliter l'accès à la propriété, mettre du bio et du local dans les cantines, permettre à chacun d'avoir des vacances, développer, renforcer, sécuriser les transports en commun, rendre l'espace aux piétons et cyclistes, accompagner les entreprises dans leurs démarches de transition écologique, rénover et réhabiliter les habitats, faire baisser les factures de chauffage, développer de nouveaux lieux culturels, accompagner les jeunes via le Revenu de solidarité jeunes...

Tout cela est possible. Tout cela a été rendu possible sur notre Métropole grâce au programme écologiste. Et oui, **l'écologie change la vie !**

Des résultats tangibles et vérifiables, l'exigence de la transparence

En six ans, beaucoup a été accompli et bien plus que nous ne pourrions en citer ici. Les faits sont vérifiables, les résultats sont visibles sur le terrain et étayés, les chiffres sont sourcés dans les publications et nous nous appuyons également sur les nombreux prix reçus. Comme notamment le prix de la commande publique pour ses achats responsables, le prix du mentorat pour l'accompagnement engagé auprès des jeunes de l'Aide Sociale à l'Enfance, la 5^e étoile du label Climat-Air-Energie, la plus haute distinction nationale, réservée aux collectivités les plus engagées et exemplaires en la matière, le niveau « Or » du prix européen de l'énergie, devenant ainsi la première métropole européenne récompensée dans ce domaine, le prix européen de l'excellence en matière de sécurité routière qui a récompensé le plan d'envergure mis en place pour sécuriser les abords des collèges, qui vient saluer notre volonté de rendre les déplacements plus sûrs et de rééquilibrer l'espace public au profit des piétons...

Dans cette période où la défiance envers la parole politique est immense, dire la vérité n'est pas un acte anodin. Cela est d'autant plus vrai dans le moment politique qui s'ouvre. Nous le voyons, les campagnes de désinformation prennent de plus en plus d'ampleur, elles sont surtout l'apanage d'un travail de sape des partis de droite et d'extrême

droite qui fissurent la démocratie, le barrage démocratique.

Dire la vérité est aussi nécessaire au regard des phénomènes de « backlash » écologique, à la faute à l'écologie et aux écologistes. Cette écologie qui serait punitive, dogmatique, idéologique. Mais n'en déplaise à notre opposition, le répéter n'en fera jamais une réalité. On nous dit souvent que l'écologie a le vent de face, en réalité l'écologie est au cœur de la bataille politique et ses détracteurs ont besoin de s'y attaquer pour s'attaquer à l'environnement, la lutte climatique, la démocratie et ses contre-pouvoirs, les droits sociaux.

Nous sommes fiers de porter l'écologie, la solidarité et l'unité et nous continuerons car le virage écologique et climatique n'est pas une option, c'est un impératif et une responsabilité. Rien ne serait pire qu'un retour en arrière ou même l'immobilisme.

Nous restons persuadés qu'il nous faut non seulement continuer à avancer dans cette voie, mais accélérer et aller encore plus loin.

La Métropole de Lyon respire, accueille, protège et rayonne à travers les politiques et dispositifs qui ont été mis en œuvre ces six dernières années. Et bien évidemment, ces avancées et ces résultats n'ont été possibles que grâce au travail collaboratif, collectif mené entre les femmes et les hommes qui font au quotidien le territoire, élus, agents et agentes, acteurs privés et publics, et vous, les habitantes et habitants de notre belle Métropole de Lyon. Toutes et tous, ensemble, nous avons avec courage permis ces politiques qui changent notre vie, qui améliorent notre qualité de vie et notre quotidien.

Nous avions donc envie dans cette tribune de remercier toutes celles et ceux qui agissent pour la transition écologique et solidaire de notre territoire. Merci à vous toutes et tous pour votre engagement au service des Grandes Lyonnaises et Grands Lyonnais.

Nous avons tracé un chemin que nous souhaitons poursuivre pour que notre Métropole respire, accueille, protège et rayonne encore plus.

Vinciane Brunel (Coprésidente), Benjamin Badouard (Coprésident), Bruno Bernard, Bertrand Artigny, Pierre Athanaze, Camille Augey, Fabien Bagnon, Nicolas Barla, Emeline Baume, Yves Ben Itah, Fatiha Benahmed, Pascal Blanchard, Yasmine Bouagga, Claire Brossaud, Jérôme Bub, Marie-Agnès Cabot, Franck Camus, Jérôme Camus, Mohamed Chihi, Blandine Collin, Catherine Creuze, Hugo Dalby, Nathalie Dehan, Florence Delaunay, Grégory Doucet, Hélène Duvivier, Véronique Dubois-Bertrand, Fanny Dubot, Christine Etienne, Laurence Frety, Nadine Georgel, Véronique Giromagny, Sylvain Godinot, Anne Groperrin, Philippe Guelpa-Bonara, Monique Guérin, Séverine Hémain, Zémorda Khelifi, Jean-Charles Kohlhaas, Caroline Large, Valentin Lungenstrass, Michaël Maire, Richard Marion, Vincent Monot, Véronique Moreira, Floyd Novak, Eric Perez, Isabelle Petitot, Sophia Popoff, Elie Portier, Jean-Claude Ray, Valérie Roch, Corinne Subai, François Thevenieu, Lucie Vacher, Béatrice Vessiller, Matthieu Vieira, Sonia Zdorovtsoff

Grand Cœur Lyonnais

GRAND CŒUR LYONNAIS au service des habitants

Cette tribune est l'expression d'un nouveau groupe : **GRAND CŒUR LYONNAIS**. Il regroupe des élus issus de l'opposition à la majorité écologiste et d'extrême gauche qui gère la Métropole de Lyon. Ce groupe est l'acte fondateur d'une nouvelle volonté collective de proposer une alternative forte aux habitants des territoires de la Métropole de Lyon. Il est aujourd'hui le seul groupe d'opposition, fort de 51 membres. **Notre rassemblement est le plus représentatif des habitants** puisqu'il est le plus représentatif des circonscriptions métropolitaines. Ce rassemblement d'élus venus de différents horizons politiques, depuis le centre gauche jusqu'à la droite républicaine, est **riche de sa diversité**. Il associe des élus expérimentés dans la gestion des collectivités territoriales notamment les communes du territoire. Des élus issus de la société civile qui apportent des connaissances

essentielles dans les domaines d'action de la Métropole et des élus dont les engagements associatifs et bénévoles les placent au cœur des problématiques de notre société.

Notre groupe a vocation à porter la voie de l'alternance à la majorité actuelle dont le bilan de mandat fait aujourd'hui clairement apparaître les conséquences néfastes sur la vie quotidienne des habitants, la dérive budgétaire, la décroissance économique et commerciale et la perte d'attractivité de notre Métropole. Notre groupe va porter une union nouvelle fondée sur des valeurs partagées : **la solidarité** dans nos politiques publiques pour les habitants, **la liberté d'action** pour les forces vives de notre territoire, **le respect** des communes et de leurs élus, **la résilience** dans notre approche environnementale et **la sécurité** des personnes et des biens.

Dès sa création, les élus de notre groupe se sont exprimés sur le **budget 2026 de la Métropole de Lyon**. Le dernier budget de la mandature est à la fois **un bilan politique, un bilan de gestion et un bilan de résultats**. Le budget principal 2026 dépasse les 4 milliards d'euros. Pour autant, ce budget élevé n'est pas nécessairement un budget solide. Ce budget tient parce que les impôts augmentent, et non parce que la gestion s'améliore. **Le vrai sujet du mandat est la dérive des dépenses de fonctionnement**. Sur l'ensemble du mandat, leur hausse sera nettement supérieure à l'inflation cumulée. La masse salariale augmente en **l'absence de pilotage des ressources humaines**. Les dépenses de solidarité sont de 738,5 millions d'euros et cela **sans anticiper le vieillissement** de la population. Malgré ces dépenses en hausse chaque année, les bénéficiaires du RSA ont progressé de 1,4 % en seulement cinq mois et plus de 220 500 habitants vivent sous le seuil de pauvreté, un chiffre encore jamais atteint.

En réalité, ce budget ne fait que combler les déficits de la majorité écologiste car l'épargne a été divisée par deux en six ans, asphyxiant la capacité d'action de la Métropole. Notre collectivité a perdu l'essentiel de ses marges de manœuvre, elle a moins de capacité à investir, moins de capacité à aider les communes, moins de capacité à faire face aux chocs. **L'encours de dette de la Métropole de Lyon dépasse les 2 milliards d'euros**. La dette devient rigide, contraignante et dangereuse pour l'avenir.

Gérer une collectivité c'est préparer l'avenir. Or aujourd'hui : se loger reste très difficile, se déplacer reste très compliqué, l'accès à l'emploi et à la formation ne progressent pas et les communes se sentent moins soutenues. Les choix de la majorité n'apportent aucune perspective d'avenir pour apporter des solutions et améliorer notre cadre de vie.

Demain, si vous nous faites confiance nous ferons :

- un audit clair et transparent des dépenses de fonctionnement ;
- une trajectoire financière pluriannuelle sincère ;
- l'arrêt de la fuite en avant fiscale ;
- un pacte de confiance avec les maires ;
- des investissements utiles, sécurisés et soutenables ;
- des politiques publiques jugées sur leurs résultats.

Deux enjeux seront notre priorité. D'abord, **la construction de logements** qui est l'un des échecs majeurs du mandat des écologistes. La promesse électorale de 2020 était de produire 6 000 logements aidés par an. Cet engagement n'a jamais été tenu. Pire, en 2026, le budget consacré aux politiques de l'habitat et du logement est en baisse alors que la crise du logement s'aggrave, les délais s'allongent, les classes moyennes quittent la Métropole et les plus modestes peinent à se loger.

Ensuite, c'est **la mobilité du quotidien**. En 2026, le budget mobilités baisse de 6 % et il est accaparé par les voies cyclables pour un montant 40,4 millions d'euros. C'est un choix politique aberrant alors que tous les usagers constatent des pannes répétées sur l'ensemble des lignes de métro, des retards fréquents, des ascenseurs et escalators régulièrement hors service et une accessibilité défaillante pour les personnes âgées ou en situation de handicap. Nous proposons un investissement majeur pour l'entretien et

le développement des transports collectifs, notamment avec la relance d'un plan métro.

Les choix politiques inadaptés de la majorité écologiste et d'extrême gauche sont aussi la conséquence d'une gouvernance verticale et dogmatique. Une Métropole ne peut pas se gouverner contre ses habitants et ses élus locaux. Elle doit se construire avec eux.
Une autre voie est possible. Celle de la **bonne gestion, du bon sens, de la proximité et des actions efficaces. C'est cette voie que nous proposons**, avec les élus de Grand Cœur Lyonnais, pour une Métropole apaisée, responsable et tournée vers l'avenir.

Florence ASTI- LAPPERRIERE, Lucien BARGE – maire de Jonage, **Pascal BLACHE** – maire de Lyon 6^e, **Sophie BLACHERE** – conseillère régionale, **Yves BLEIN, Fouziya BOUZERDA, Nathalie BRAMET-REYNAUD, Richard BRUMM, François-Noël BUFFET** – Sénateur du Rhône – ancien ministre, **Carole BURILLON, Marion CARRIER, Sandrine CHADIER** – maire de Craponne, **Pierre CHAMBON, Pascal CHARMOT** – maire de Tassin-la-Demi-Lune, **Claude COHEN, Doriane CORSALE, Chantal CRESPIY, Laurence CROIZIER, Jean-Luc DA PASSANO, Pascal DAVID** – maire de Quincieux, **Izzet DOGANEL, Catherine DUPUY, Nadia EL FALOSSI, Myriam FONTAINE, Séverine FONTANGES, Nathalie FRIER, Gilles GASCON** maire de Saint-Priest, **Christophe GEOURJON** – conseiller régional, **Christophe GIRARD, Marc GRIVEL, Lionel LASSAGNE, Christophe MARGUIN, Jean MÔNE, Dominique NACHURY, Andréa ORLANDO, Isabelle PERRIET-ROUX, Gaël PETIT, Gilles PILLON** – maire de La Tour-de-Salvagny, **Clotilde POUZERGUE** – maire déléguée d'Oullins, **Christophe QUINIOU** – maire de Meyzieu, **Michel RANTONNET, Thomas RUDIGOZ, Maryline SAINT-CYR, Véronique SARSELLI** – maire de Sainte-Foy-lès-Lyon, **Luc SEGUIN, Jean-Jacques SELLES** – maire de Chassieu, **Nicole SIBEUD, Julien SMATI, Yves-Marie UHLRICH, Max VINCENT**, maire de Limonest, **Michèle VULLIEN**.

→ Retrouvez-nous sur les réseaux sociaux : Facebook et X (ex-twitter)
→ Pour nous écrire : Grand Cœur Lyonnais, Métropole de Lyon – 20 rue du Lac CS 33569 – 69505 Lyon Cedex 03

Socialistes, la gauche sociale et écologique et apparentés

Agir en responsabilité, au service de toutes et tous

Le conseil de la Métropole de Lyon a adopté son dernier budget du mandat en décembre dernier, dans un contexte marqué par l'incertitude nationale et internationale. Ce budget confirme un équilibre financier maintenu, avec une dette égale à celle de 2020 – soit une situation financière saine – et ce en dépit de toutes les crises qui se sont succédées depuis : Covid-19, guerre en Ukraine, crise inflationniste, crise du logement, blocage national – et désormais encore un peu plus de déstabilisation internationale. Quelle sera la situation de l'Europe en février, alors que les pressions impérialistes américaines s'accroissent encore sur le Groenland ?

Malgré tout cela, ce budget démontre donc une volonté toujours ferme et résolue : agir ici et maintenant, tout de suite, pour les Grandes Lyonnaises et les Grands Lyonnais. Agir dans le cadre qui est le nôtre, et malgré les doutes autour du projet de loi finances 2026. Au niveau national ainsi, les Socialistes travaillent avec acharnement pour obtenir des compromis avec le gouvernement, comme ce fut le cas avec le PLFSS et la suspension de la réforme des retraites. Au niveau local, les Socialistes ont travaillé pleinement avec la majorité et l'exécutif pour faire aboutir ce budget en dépit des contraintes et des incertitudes.

Loin de la stratégie du chaos de certaines et certains, nous agissons, nous réalisons, nous transformons. Nous faisons le pas qui coûte ou le

pas qui compte, pour adapter notre Métropole aux enjeux d'aujourd'hui et de demain. Pour faire de la Métropole un territoire à vivre, à vivre ensemble.

Alliance sociale démocrate et progressiste

Notre mandat collectif touche à son terme. C'est le moment de regarder lucidement le chemin parcouru et de nous adresser, avec humilité, à celles et ceux qui feront bientôt un choix décisif pour l'avenir de notre Métropole.

Nous le faisons sans posture, sans colère, mais avec une conviction intacte : la démocratie locale mérite mieux que la facilité, le vacarme et les illusions.

Nous savons combien le débat public s'est durci, combien la surenchère et le populisme abîment la confiance. Nous refusons cette pente. Gouverner, ce n'est pas flatter les instincts, c'est assumer la complexité, la durée, le compromis. C'est aussi accepter que l'expérience compte, que l'action publique ne s'improvise pas et qu'un mandat n'est ni une récompense ni un trophée.

Nous appelons nos concitoyennes et concitoyens à voter pour la Métropole elle-même : pour ce qu'elle permet de mutualiser, de protéger, d'innover. Qu'elle ne soit ni une annexe municipale, ni un territoire placé sous tutelle régionale, ni le jouet d'ambitions nationales. La Métropole est une construction politique exigeante, fragile, précieuse. Nous les invitons à juger les projets à l'épreuve du réel : de la rue au tramway, du logement aux mobilités, de la solidarité à la transition écologique. À distinguer les convictions durables des vernis opportunistes.

Enfin, nous les appelons à choisir une certaine idée du collectif : celle qui refuse la démagogie, la nostalgie et les héritages usurpés, pour bâtir ici, maintenant, une Métropole juste, vivable et fidèle à son sens historique.

Communiste et républicain

Moins 8 milliards pour les communes, plus 7 milliards pour l'armée !

Les élus communistes demandent :

- L'arrêt immédiat des prélèvements sur les budgets des collectivités.
- Une refonte de la fiscalité locale pour plus de justice sociale.
- Un fonds d'urgence de 100 milliards d'euros pour les investissements locaux.
- La défense de la paix et des services publics.

Nous aussi, nous aimons la vie...

Nous aussi, nous aimons la vie quand nous en avons les moyens.

Nous dansons entre deux martyrs et pour le lilas entre eux, nous dressons un minaret ou un palmier. Nous aussi, nous aimons la vie quand nous en avons les moyens.

Au ver à soie, nous dérobon un fil pour édifier un ciel qui nous appartienne et enclore cette migration.

Et nous ouvrons la porte du jardin pour que le jasmin sorte dans les rues comme une belle journée.

Nous aussi, nous aimons la vie quand nous en avons les moyens.

Là où nous élissons demeure, nous cultivons les plantes vivaces et récoltons les morts.

Dans la flûte, nous soufflons la couleur du plus lointain, sur le sable du défilé, nous dessinons les hennissements

Et nous écrivons nos noms, pierre par pierre.

Toi l'éclair, éclaircis pour nous la nuit, éclaircis donc un peu.

Nous aussi, nous aimons la vie quand nous en avons les moyens.

(Mahmoud Darwich, 1986)

Synergies élus et citoyens

Texte non communiqué

Métropole insoumise résiliente et solidaire

Rdv dans les urnes les 15 et 22 mars !

Les 15 et 22 mars 2026 ont lieu les élections municipales et métropolitaines.

Ces élections sont cruciales pour vous et vos proches puisque ces échelons concernent de nombreuses compétences liées à votre vie quotidienne : l'accès au logement, les transports, les prix de la cantine, le ramassage des déchets, l'accès au sport et la culture, et bien d'autres.

Votre voix compte et il n'est pas question que d'autres décident de l'orientation de votre vie à votre place !

Nous vous invitons à déferler dans les urnes ces deux dimanches et rappeler à vos proches de le faire aussi !

Vérifiez votre inscription sur les listes électorales

1 personne sur 6 est mal inscrite sur les listes électorales. Nous vous invitons à vérifier que vous êtes bien inscrits en consultant le site dédié en ligne. Vous avez encore jusqu'au 04/02 sur internet et au 06/02 en mairie pour vous inscrire !

Rappel : les ressortissants d'un État-membre de l'Union Européenne ont également le droit de voter aux élections locales.

→ www.groupe-mirs.fr

Voix commune ! & Citoyen.nes éco-socialistes

Dans un contexte national incertain, notre majorité de gauche et écologiste a voté un budget qui priorise la transition écologique et la justice sociale.

Nous saluons la hausse de 3 % des dépenses de fonctionnement, tel que notre groupe l'avait demandé en débat budgétaire, afin de préserver nos services publics malgré les ponctions de l'État. Derrière ces chiffres, c'est la qualité des services de proximité tels que l'eau, la propreté ou la protection de l'enfance qui sont en jeu, ainsi que les conditions de travail de nos 9 600 agentes. L'opposition de droite a quant à elle fait preuve d'incohérence en prétendant soutenir les sapeurs-pompiers et les missions locales lors du conseil, alors que leurs partis demandent des coupes massives dans les services publics au Parlement.

Investir dans les services publics, c'est assurer la protection des habitantes au quotidien et leur garantir un avenir désirable dans notre métropole. Lors du prochain mandat, il faudra renforcer les budgets de la MDMPH, de la petite enfance, ou encore des collèges.

Métropole en commun

Prévention des risques industriels : une responsabilité politique à assumer

La Métropole siège dans des instances dédiées à la prévention des risques industriels (Commissions de Suivi de Site, CODERST), mais leur fonctionnement reste trop souvent formel et technicisé, sans réelle appropriation politique au regard de la gravité des enjeux.

Siéger dans ces instances n'est pas qu'une obligation administrative. Les élus devraient y représenter les collectivités pour porter les alertes, interroger les choix faits et en rendre compte publiquement.

Les risques industriels relèvent de la sécurité, de la santé publique et de la démocratie locale. Leur prévention exige des élus présents, formés et exigeants, pour en faire de vrais outils de vigilance et de protection des populations.

LES COMPÉTENCES DE VOTRE MÉTROPOLE

ACCOMPAGNER LES PLUS FRAGILES

SUR TOUT LE TERRITOIRE, AU QUOTIDIEN, POUR TOUTES ET TOUS.



MÉTROPOLE

GRAND

LYON