



les Berges du Rhône

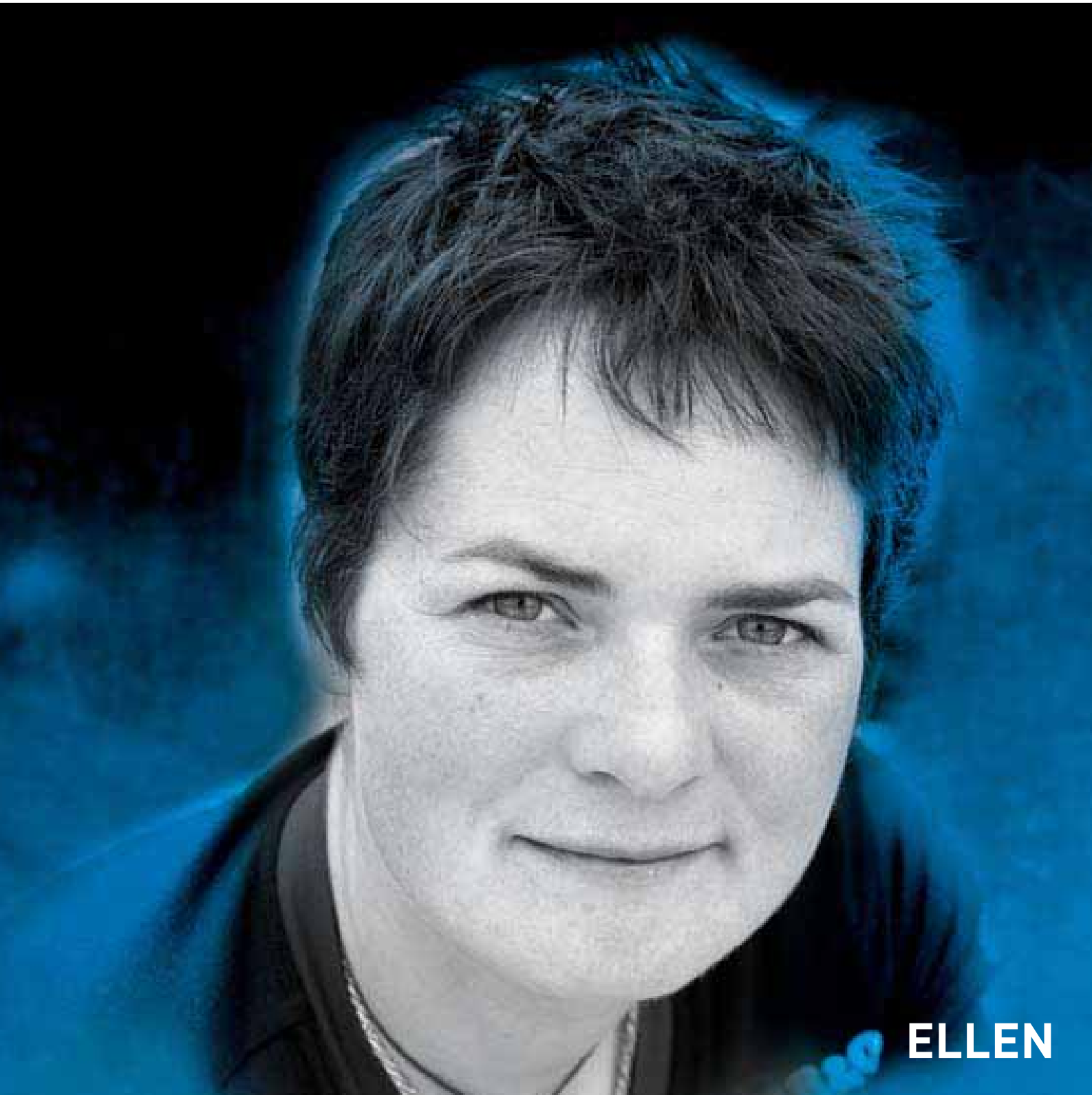
Miroirs de femmes au fil de l'eau



Hommage de la Ville de Lyon à 12 femmes européennes



Situées en plein cœur de la Cité, les Berges du Rhône représentent dix hectares d'espaces ouverts aux déplacements doux, aux loisirs et à la détente, qui forment désormais un lien naturel de cinq kilomètres entre le parc de la Tête d'Or et celui de Gerland. Cette réalisation répond aux préoccupations que partagent aujourd'hui nombre de grandes villes en Europe et dans le monde de concilier métropolisation, préservation des espaces naturels et douceur de vie. Lui associer les noms de douze grandes femmes des douze premières nations engagées dans la construction européenne, c'est rappeler l'identité profonde de notre Cité. Ces douze figures majeures de l'Histoire de l'Europe feront désormais partie du paysage de notre Cité et de la vie quotidienne des Lyonnaises, des Lyonnais et de tous nos visiteurs.



ELLEN

GRANDE-BRETAGNE

DAME ELLEN MACARTHUR



[1976-...]



Championne de navigation en voilier.

Dès l'âge de 4 ans, elle commence à faire régulièrement de la voile avec le bateau de sa tante. En 1998, elle remporte la Route du Rhum catégorie Open 50. Elle gagne à nouveau en 2002 en établissant un nouveau record en monocoque dans la catégorie Open 60. En 2000-2001, dans le Vendée Globe, elle est la femme la plus rapide et le concurrent le plus jeune à jamais accomplir cette course autour du monde en solo et sans escale. En 2005, elle bat le record du monde à la voile en solitaire, terminant la course en 71 jours, 14 heures, 18 minutes, 33 secondes.



MARLÈNE

ALLEMAGNE

MARLÈNE DIETRICH

[1901-1992]



Actrice, chanteuse, allemande de naissance naturalisée américaine. Elle fut un temps la muse du grand cinéaste Josef von Sternberg. Elle tient ses premiers rôles au théâtre en 1922 et enregistre ses premières chansons en 1928. Au cinéma, elle devient célèbre en 1930 avec l'un des premiers films allemands parlants « L'Ange Bleu » de Josef von Sternberg, d'après le roman de Heinrich Mann « Professor Unrat ». Fuyant le régime nazi, elle devient citoyenne des États-Unis d'Amérique en 1937. Elle sera plus tard décorée de la Légion d'honneur pour son engagement antifasciste actif au cours de la Seconde Guerre mondiale. Elle entame une carrière de chanteuse reconnue sur les scènes du monde entier. En 1975, elle se retire définitivement de la scène. Elle vivra à Paris jusqu'à son décès. Elle trouve son dernier repos à Berlin, le lieu de sa naissance et de ses premières gloires.





CLARA

ESPAGNE

CLARA CAMPOAMOR



[1888-1972]



Personnalité politique, avocate et défenseur des droits de la femme. Issue d'une famille modeste, elle réussit à suivre des études de droit et devient une brillante avocate. Elle défend alors ardemment la cause des femmes devant les tribunaux.

Elle est élue députée par la population madrilène à la 1^{re} assemblée de la II^e République espagnole (1931-1933). Durant son mandat, Clara Campoamor va fortement contribuer à l'élaboration et à l'adoption de législations concernant les droits des enfants, le divorce, ainsi que l'égalité des droits électoraux entre les hommes et les femmes.

Ce dernier principe sera inscrit dans la Constitution Républicaine de 1931. Suite à la Guerre Civile et à l'établissement du régime franquiste, elle quitte l'Espagne. Elle se réfugie successivement en France et en Argentine. En 1955, elle s'installe en Suisse où elle décède en 1972 sans avoir jamais pu revenir en Espagne sous le régime de Franco.



RENATA

ITALIE **RENATA
TEBALDI**



[1922-2004]



Célèbre cantatrice italienne, elle débute sa carrière en 1944 à Rovigo. En 1946, elle est choisie par le Maestro Arturo Toscanini pour la réouverture de la Scala de Milan. Dans ce même théâtre, en 1976, elle met fin à une carrière d'environ trente ans durant laquelle elle fut accompagnée par les plus grands chefs d'orchestre de son temps. Son immense succès auprès du public provient de sa voix exceptionnelle mais aussi de sa personnalité : femme sincère et déterminée, elle savait faire ressentir l'émotion qui devait se dégager des rôles qu'elle interprétait.



AMÁLIA

PORTUGAL **AMÁLIA**
RODRIGUES



[1920-1999]



Célèbre chanteuse de fado (chant populaire portugais nostalgique et sensuel importé du Brésil). Elle débute sa carrière en 1942, sa présence sur scène et sa voix inimitable expliquent son rayonnement national et international. Elle est décorée par le Président de la République Mário Soares en 1990 et fait ses adieux à la scène au terme de soixante ans de carrière. C'est la première femme, parmi les Portugais illustres, à entrer au Panthéon national de Lisbonne.



ASTRID

BELGIQUE **REINE**
ASTRID



[1905-1935]



Reine des Belges de 1934 jusqu'à sa mort dans un accident de voiture. Sa simplicité dans ses rapports avec le peuple la rend populaire. Elle s'engage dans le domaine caritatif et social, en faveur notamment de la petite enfance, du sort des femmes de condition modeste et de l'éducation. Lors de la crise de 1935, elle ne ménage pas ses efforts en faveur des plus démunis. Sa mort cause une émotion immense en Belgique où sa popularité reste très élevée.



ALETTA

PAYS-BAS **ALETTA
JACOBS**



[1854-1929]



Féministe, elle est la première femme à s'inscrire à l'université pour faire des études de médecine. Elle milite surtout pour le vote des femmes et les réformes sociales. Devenue médecin de famille, elle est très touchée par les conditions de vie des femmes d'ouvriers qu'elle s'efforce d'améliorer en donnant des conférences gratuites et en dispensant des soins aux nourrissons.



MELINA

GRÈCE

MELINA MERCOURI



[1920-1994]



Actrice, chanteuse et femme politique, issue d'une famille athénienne d'hommes de loi, dont certains furent des hommes politiques en Grèce, en particulier son grand-père, Maire d'Athènes. Elle est essentiellement connue en tant que comédienne. Sa carrière se déroule surtout entre Athènes et Paris, où elle travaille notamment avec Marcel Achard. Elle est l'épouse de Jules Dassin, cinéaste français de renom, qui lui offre souvent des rôles dans ses films. Elle devient une actrice-chanteuse d'envergure internationale, en interprétant entre autre la chanson « les Enfants du Pirée » dans le film « Jamais le dimanche » de Jules Dassin. À la suite du coup d'État des Colonels en Grèce, en 1967, elle est privée de ses droits civiques et s'exile à Paris. Elle est dès lors le symbole de la Résistance grecque à la dictature. Dès la chute du régime en 1974, elle rentre en Grèce, entame une carrière politique au service du PASOK (parti socialiste), et arrête progressivement le cinéma. Elle est Ministre de la Culture de 1981 à 1989, puis de 1993 jusqu'à sa mort.



MARIE

POLOGNE

MARIE SKŁODOWSKA CURIE



[1867 - 1934]



Scientifique polonaise naturalisée française.

En 1891, elle part pour Paris afin d'y suivre des études en sciences physiques et en mathématiques à la Sorbonne. En 1895, elle épouse Pierre Curie et donne naissance à leur première fille, Irène, en 1897. Elle reçoit en 1903 le prix Nobel de physique (recherche sur le phénomène des radiations) et en 1911 le prix Nobel de chimie (découverte de nouveaux éléments : le radium et le polonium). Elle est, aujourd'hui, l'une des deux seules personnes à avoir reçu un prix Nobel dans plus d'une discipline et la seule femme ayant reçu deux prix Nobel. Au sein de l'Institut Curie à Paris, un musée Curie a été édifié dans les locaux mêmes où la savante travailla jusqu'à sa mort. Il permet de découvrir les grandes étapes de l'histoire de la radioactivité et de la lutte contre le cancer.



KAREN

DANEMARK

KAREN BLIXEN

[1885-1962]



Femme de lettres danoise. En 1914, Karen Dinesen épouse son cousin Bror Blixen qui l'emmène au Kenya où ils exploitent des plantations de café. Avec ses « Sept contes gothiques », elle est l'une des premières représentantes du style fantastique en littérature. On lui doit notamment « La ferme africaine » adaptée au cinéma sous le titre « Out of Africa : Souvenirs d'Afrique ».





ANNA

SUÈDE **ANNA
LINDH**



[1957-2003]



Femme politique, Ministre de l'environnement de 1994 à 1998, puis Ministre des affaires étrangères de 1998 jusqu'à son assassinat dans un grand magasin de Stockholm. En qualité de Ministre des affaires étrangères, elle contribue à une plus grande présence de la Suède sur la scène internationale et à la promotion et la défense des droits de l'Homme et des libertés fondamentales. Elle est considérée par beaucoup comme l'une des personnalités politiques suédoises les plus brillantes de sa génération.



BERTHA

AUTRICHE **BERTHA**

VON SUTTNER



[1843-1914]



Pacifiste, lauréate du prix Nobel de la Paix en 1905. Elle est la secrétaire d'Alfred Nobel en 1876, avec qui elle entretient une correspondance. Celle-ci montre son insistance à promouvoir la cause de la paix, tant et si bien que l'on a considéré qu'elle aurait pu influencer la décision de Nobel de demander la création d'un prix de la paix. Elle est représentée sur les pièces autrichiennes de 2 euros.



Photos : Centre d'Information et d'Archives pour le Mouvement des Femmes aux Pays-Bas (Aletta Jacobs) - Pawel Flato (Anna Lindh) - Corbis - Fotolia - **MEDIACITÉ**

GRAND LYON
communauté urbaine



Rhône-Alpes Région





les Berges du Rhône

Miroirs de femmes au fil de l'eau

Hommage de la Ville de Lyon à 12 femmes européennes