

♥♥♥ : tout comme les jardins, les balcons et les terrasses représentent des habitats pour les espèces naturelles qui s'y installent. C'est important, surtout en milieu urbain. Plantes et arbustes, nichoirs et mangeoires sont autant d'invitations pour les oiseaux, insectes...

Favoriser la biodiversité, c'est aussi consommer différemment et faire le choix de variétés inhabituelles mais locales, car de nombreux fruits et légumes ne sont plus cultivés faute de consommateurs. Lors de vos promenades, respectez la faune et la tranquillité des lieux, tenez votre chien en laisse. Ne cueillez pas de plantes qui pourraient être rares et ne gravez rien sur l'écorce des arbres au risque d'attirer des parasites destructeurs.

♥♥♥ : un beau gazon seul ne constitue pas un milieu accueillant : des plantations, un coin en friche, un vieux mur en pierres, un tas de bois... sont autant de refuges pour les oiseaux, hérissons, abeilles et papillons.

POUR VOUS CONVAINCRE

Intérêt écologique

La **biodiversité** actuelle est le fruit d'une évolution qui s'est façonnée pendant des milliards d'années au gré de processus naturels et de plus en plus sous l'influence de l'homme. Les activités humaines sont à l'origine de nombreuses extinctions qui menacent nos ressources en bois, en plantes médicinales, en énergie... Favoriser la biodiversité, depuis son balcon, jusqu'aux mesures de protection des parcs nationaux et réserves naturelles, c'est préserver une place pour tous !

Intérêt économique

Les milieux variés, contenant de nombreuses espèces, résistent mieux aux aléas climatiques. En plus des ressources qu'elle fournit à l'homme (pour se nourrir, se loger, se vêtir...) la **biodiversité** joue un rôle déterminant dans les grands équilibres qui permettent à la vie de se développer : cycle de l'eau (régulations des précipitations, des écoulements de surface, épuration des eaux), cycles atmosphériques et climatiques.

Intérêt pour la santé

C'est dans le réservoir de **biodiversité** que l'on trouvera certainement les médicaments de demain.

La biodiversité



“ Et **VOUS**,
favorisez-vous
la biodiversité ? “

Pensez à diversifier vos plantations : choisissez des arbres et haies aux essences variées et aux floraisons étalées et d'origine locale. Les pesticides et désherbants sont des traitements chimiques qui polluent durablement les cours d'eau et les nappes phréatiques et empoisonnent les plantes et les insectes. Préférez les engrais naturels (guano, fumier...) et adoptez de nouveaux gestes contre les parasites (contre les pucerons, adoptez leurs ennemis, les coccinelles, ou plantez des oeilletons d'Inde qui les éloignent) et contre les mauvaises herbes : binez régulièrement ou paillez avec des feuilles, de l'herbe...

♥♥♥ : l'aménagement d'une mare attirera de nombreuses espèces : insectes, batraciens, oiseaux... et vous donnera le loisir d'observer la nature.

Manger bio, c'est choisir un mode de production agricole plus respectueux de l'environnement, dont les pratiques préservent les ressources naturelles (eau, air, sol) et donc la biodiversité.

Les sports de plein air ont un impact, plus ou moins fort, sur le milieu : respectez les zones autorisées et restez sur les sentiers. Préférez la marche ou le VTT aux sports motorisés plus perturbateurs et polluants.

La nature est riche
et fragile,
Protégeons-la !

Les résultats de l'observatoire du Grand Lyon

de l'environnement et du développement durable

Qu'est-ce que la biodiversité ?

La **diversité biologique** représente l'ensemble des espèces vivantes présentes sur un territoire (animaux, plantes, micro-organisme...), leurs habitats et les écosystèmes qu'ils forment. La biodiversité exprime la variété génétique au sein des espèces, la diversité des espèces et enfin la diversité des écosystèmes.

Quelles menaces pèsent la biodiversité ?

On constate aujourd'hui une diminution des habitats naturels face à l'augmentation des surfaces urbanisées. Ces espaces naturels sont de plus en plus fragmentés et réduits à des îlots de plus en plus isolés et certaines espèces disparaissent parce qu'elles n'ont plus leur espace vital. La pression des activités humaines et l'urbanisation transforment les paysages et modifient le fonctionnement des écosystèmes.

Ce que le Grand Lyon et ses partenaires entreprennent

L'objectif est de **mieux connaître la biodiversité** du Grand Lyon, et de mieux identifier les espèces menacées en poursuivant le travail d'analyse et de relevés de terrain.

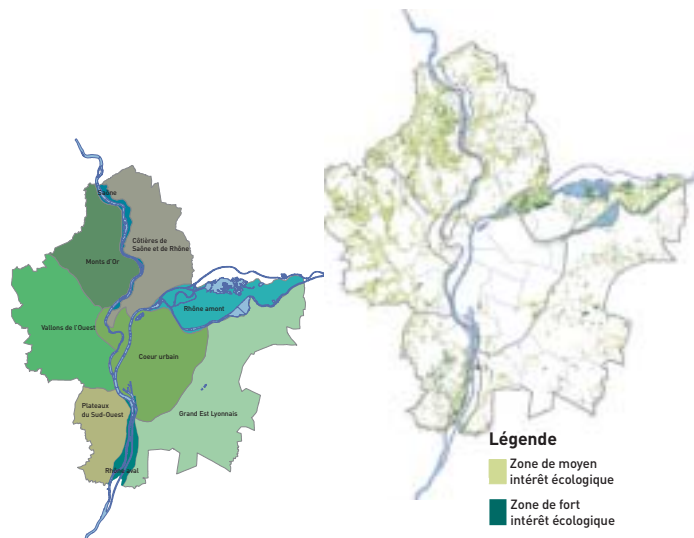
Autre entreprise de longue haleine : **connecter les milieux naturels isolés entre eux**, pour limiter le phénomène de fragmentation des espaces naturels, peu propice au maintien d'écosystèmes.

La **protection d'espaces à forte valeur patrimoniale**, comme Miribel-Jonage ou les lînes de Vernaison, devront donc s'accompagner d'une réflexion sur la préservation de corridors au sein de l'agglomération, pour assurer des connexions entre sites préservés et sites de nature ordinaire.

La **restauration des berges le long du Rhône et de la Saône** offrira une possibilité d'échanges entre milieux naturels et urbains, ainsi que la jonction entre les parcs de Gerland et Miribel. Ces mesures de protection doivent aussi permettre le maintien et la réhabilitation d'une diversité de paysages, lieux de vie de nombreuses espèces.

La biodiversité du Grand Lyon...

Le territoire du Grand Lyon a été découpé selon 9 grandes unités naturelles.



Si la zone des Monts d'Or présente la plus grande surface de milieux naturels, le Rhône amont est l'unité naturelle la plus riche du Grand Lyon : on y croise des espèces intéressantes comme le Héron cendré ou encore le Grimpereau des jardins, et les nombreux canards qui viennent hiverner sur les lacs se laissent observer facilement.

Le Rhône aval permet de découvrir des lînes où Castors et Milans noirs se côtoient.

La bonne surprise vient du centre ville où les parcs urbains, Tête d'Or, Feyssine, Bretilod, jardin des Chartreux..., offrent l'occasion d'observer des espèces d'oiseaux intéressantes comme la Bergeronnette printanière.

Mais ces constats positifs ne doivent pas faire oublier que les milieux riches du point de vue de la biodiversité sont peu nombreux, seulement 14 %, contre 86 % de milieux de "nature ordinaire".

La Saône souffre encore des aménagements lourds d'autrefois. Les efforts de réhabilitation doivent se poursuivre pour améliorer la situation de ce milieu encore pauvre.



POUR EN SAVOIR PLUS

■ Le Grand Lyon favorise la création de jardins d'habitants sous diverses formes, dans l'objectif de créer une dizaine d'hectares de jardins nouveaux : Feyzin, Rillieux, Saint-Priest, Vaulx-en-Velin, Vénissieux, Villeurbanne... Pour en savoir plus, contactez l'association Passe-jardins. www.jardinons.com - Tél. 04 78 00 22 59

■ Procurez-vous le Guide nature des sentiers du Grand Lyon : 18 sentiers vous entraînent à la découverte des milieux et espaces naturels de l'agglomération.

■ La Maison Rhodanienne de l'Environnement regroupe plusieurs associations (FRAPNA, CORA, Fédération de Chasse, Robin des Villes...). Elle propose chaque année des conférences et des expositions sur des thèmes environnementaux. www.maisons-environnement.info (32, rue Ste Hélène - Lyon 2 - Tél. 04 72 77 19 80)

■ Le Grand Moulin de l'Yzeron est un centre d'initiation à l'environnement. Il propose chaque année un catalogue d'animations, de découverte de la nature à destination du grand public (Chemin du Grand Moulin - Francheville - Tél. 04 78 57 99 86)

■ Muséum d'Histoire naturelle : www.museum-lyon.org

■ Guide de plantation et d'entretien des haies champêtres du Département du Rhône : www.rhone.fr

aimons l'avenir



GRANDLYON
communauté urbaine

20 rue du Lac - BP 3103 - 69399 Lyon cedex 03
www.grandlyon.com