



MÉTIERS



La fonction publique, pour qui ?

Mode d'accès principal à la fonction publique, le concours est ouvert à toute personne âgée d'au moins seize ans, de nationalité française ou ressortissante d'un état membre de l'Union Européenne. Quelques conditions de base : être à jour des obligations du service national, jouir de ses droits civiques, ne pas avoir subi de condamnation incompatible avec l'exercice de fonctions et remplir certaines conditions d'aptitudes physiques.

Il existe différents types de concours selon la filière (administrative, technique ou culturelle) et le niveau d'études (de CAP à Bac + 5). Une fois le concours réussi, c'est au lauréat de trouver un poste, comme dans le secteur privé.

www.rhone-alpes-lyon.cnfpt.fr

42,6

La moyenne d'âge des salariés du Grand Lyon. Pour les femmes, elle s'élève à 42 ans et 4 mois et pour les hommes à 42 ans et 6 mois.



Toutes les ficelles des métiers du Grand Lyon

REVUE D'EFFECTIF Le Grand Lyon emploie 4 595 personnes, ce qui représente près de 200 métiers différents. Certains totalement inconnus du grand public.

S'il est fréquent de croiser un agent de la propreté ou de la voirie, il est en revanche plus rare de rencontrer un préventeur ou un chargé d'études. Pourtant, ces professions font partie des métiers exercés par le Grand Lyon. Avec 4 595 agents, la Communauté urbaine fonctionne comme une entreprise, dont l'activité est de contribuer au développement durable de l'agglomération et de fournir des services de qualité et de proximité aux quatre coins du territoire. Pour ce faire, elle dispose d'un budget de plus d'un milliard d'euros par an.

82 % de ces missions sont d'ordre technique et couvrent un vaste spectre allant de l'urbanisme (études sur l'aménagement urbain) à l'habitat, du développement économique (implantation des activités économiques, soutien des filières en

évolution, valorisation de la recherche et de l'enseignement supérieur), à l'entretien des bâtiments et à la gestion de l'eau et de l'assainissement. Sans oublier les quelque 1 900 agents qui accomplissent le nettoyage des voies urbaines, la collecte et le traitement des déchets ménagers, ainsi que les 600 employés dédiés à la construction et à l'entretien de la voirie.

Une filière technique qui emploie 92 % d'hommes tandis que les femmes sont issues, pour la majorité d'entre elles, du secteur administratif : finances, achats et marchés publics, ressources humaines, affaires juridiques et communication. On constate cependant une féminisation générale des effectifs avec 23 % de femmes, une hausse de 2 % en cinq ans. Chaque année, 300 nouveaux collaborateurs sont recrutés. ■

www.grandlyon.com

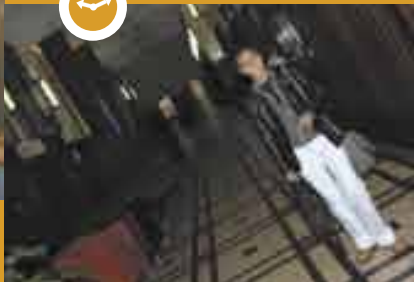
née » avec... Dominique Bénatouil « Ma jour

09:06



La journée de l'ingénieur subdivisionnaire VTCE (Voirie Territoriale Centre Est) démarre dès 8h par une réunion avec son équipe.

10:10



Des présentations de projet en mairie de Villeurbanne.



11:18



12:28



En milieu de matinée, arrivée sur le terrain...



Ingénieur subdivisionnaire, l'art de faire bouger les choses

ENCADREMENT Entre réunions de terrain et gestion d'équipe, trois ingénieurs subdivisionnaires du Grand Lyon évoquent leur métier, bien différent selon la mission de service public à accomplir.

Sylviane Valéro et Hervé Brière, ingénieurs subdivisionnaires.



Ingénieur subdivisionnaire à la direction de la Logistique et des Bâtiments, Sylviane Valéro est responsable du Centre d'échanges de Lyon Perrache. « La responsabilité est énorme car Perrache est classé en première catégorie de niveau de sécurité incendie, indique-t-elle. Le rang le plus élevé en raison des 35 000 personnes qui circulent et travaillent sur le site tous les jours. » Avec le souci permanent de gérer au mieux les

risques, Sylviane Valéro ne laisse rien au hasard : elle pilote au quotidien plus de 50 personnes. Si la fonction d'ingénieur assurant la sécurité des personnes est valorisante aux yeux de tous, la mission d'ingénieur subdivisionnaire nettoyage (service de la propreté des rues et espaces publics) l'est parfois un peu moins. À partir de quand une rue est-elle considérée comme propre ? Vaste question à laquelle Hervé Brière, ingénieur subdivisionnaire compétent sur un territoire de 20 communes allant de Dardilly à Givors, ne tente même pas de répondre tant la part de subjectivité est grande et à tous les niveaux. « Quand des cantonniers me disent que les gens ont encore une image d'eux datant de 1900, c'est difficile de les motiver, explique-t-il. Alors que ce métier suppose des compétences multiples et l'idée de participer activement au développement durable ». Ainsi, en plus d'assurer la continuité d'un service de proximité de qualité, Hervé Brière accompagne un changement de mentalité. Sa tactique : une énorme envie de faire bouger les choses ! ■

info express'

Missions de l'ingénieur subdivisionnaire : encadrer une équipe de techniciens sur un site du Grand Lyon dans les domaines de l'ingénierie, de la gestion technique et de l'architecture, des infrastructures et des réseaux, de la prévention et de la gestion des risques, de l'urbanisme et de l'aménagement des paysages, des déplacements, de l'informatique et des systèmes d'information, du nettoyage, de la collecte et du traitement des déchets, de l'eau et de l'assainissement ou encore de la voirie.

Comment devient-on ingénieur subdivisionnaire ?

Par concours ouvert aux titulaires d'un diplôme de niveau bac + 5 ou par promotion interne suite à un examen professionnel. Une fois admis admis, le candidat doit trouver un poste, sur lequel il sera nommé stagiaire pendant plusieurs mois ; le temps d'effectuer une formation à la fois théorique et pratique en parallèle de son activité professionnelle, à l'issue de laquelle il est titularisé.

Question à...



Emmanuelle Sommet
Chargée du recrutement et de l'emploi au Grand Lyon.

Quels conseils donneriez-vous à une personne répondant à une offre d'emploi du Grand Lyon ?

►► Nous recevons de nombreuses candidatures par semaine, il est donc important d'arriver à se différencier. Tout en présentant l'essentiel de son parcours dans son CV, le candidat doit montrer qu'il a bien compris le poste pour lequel il postule mais aussi qu'il connaît notre institution. La lettre de motivation doit mettre en avant la valeur ajoutée apportée et donner envie d'en savoir plus ou de rencontrer la personne. Car, contrairement à ce que les gens imaginent, il ne suffit pas de passer le concours de la fonction publique pour obtenir un poste. ◀◀

née » avec... Dominique Bénatouil « Ma jour

15:41



... et réunions de chantier avec les élus du 3^e arrondissement.



14:37

Étude de l'avancée des travaux.



Réajustement si nécessaire.



16:44

17:50



Ultimes mises au point avant le retour au bureau pour traiter les factures et différents dossiers, jusqu'à 20h.

