

## LETTRE ELECTRONIQUE #2 – RENTREE 2006

### « Je vais à l'école à pied »

Les enfants préfèrent se rendre à leur école en cheminant à pied, surtout lorsqu'ils sont accompagnés par leurs camarades de classe. Ils ont raison car cela est bénéfique à tous égards : exercice physique quotidien, bon pour la santé, préparation psychologique à l'entrée dans l'école, apprentissage de l'usage des trottoirs et du fait que les courts trajets se font en ville à pied, lutte contre la pollution en évitant l'usage de l'automobile, contact ludique avec les autres enfants, etc.

Pour cela, il existe maintenant un dispositif encouragé par le Grand Lyon et dénommé le « Pédibus ». Les enfants se retrouvent progressivement sur le chemin de l'école et marchent ensemble, encadrés par certains des parents.

Afin d'encourager les parents d'élèves des nombreuses écoles encore non-impliquées, des journées d'information et de formation vont être organisées à Lyon après la rentrée de Septembre. Cela permettra de diffuser des informations, de favoriser des échanges, des débats et d'encourager la mise en place de nouveaux dispositifs, en plus des 54 groupes scolaires déjà actifs dans le Grand Lyon.

La communication sur toutes ces questions est assurée par Monsieur Olivier Martel et plusieurs Vice-présidents du Grand Lyon (Béatrice Vessiller, Claude Pillonel, Gilles Vesco et moi) ainsi que par les services de Déplacements Urbains et les Elus de Lyon et des autres communes du Grand Lyon.

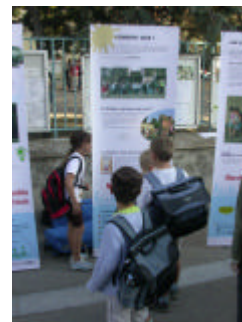
Le « Pédibus », une solution d'avenir à mettre en place dès aujourd'hui dans toutes les écoles !

**Jean-Louis Touraine**  
Vice-Président chargé des déplacements urbains dans le Grand Lyon

### Comment aborder la rentrée Pédibus ?

Après avoir inauguré vos Pédibus, soufflé la première bougie de votre ligne... c'est la rentrée des classes et celle du Pédibus. Comment aborder cette rentrée pour assurer la reprise des lignes et éventuellement en développer d'autres ?

Tout d'abord, le Grand Lyon et les associations APIEU Mille Feuilles et Pignon sur Rue mettent à votre disposition une **exposition Pédibus**.



N'hésitez pas à la réserver et à l'afficher devant l'école en début d'année scolaire. Vous pouvez ensuite **monter un stand** Pédibus (devant l'école ou lors d'un forum des associations) : présentation de la démarche et du fonctionnement des Pédibus, informations sur les lignes existantes (photos, tracé, horaires, personnes référentes à contacter) et formulaires d'inscription. Les associations et le Grand Lyon peuvent vous fournir les documents nécessaires pour votre stand. L'équipe éducative peut aussi être un bon relais d'information, pensez à transmettre au directeur les documents à diffuser dans les cartables.

De plus, les associations peuvent intervenir afin d'animer une nouvelle **réunion de présentation** ou de relance. Ceci permettra d'informer les nouveaux venus, de développer les lignes existantes et peut être d'en créer de nouvelles et de lancer des pistes de réflexion pour cette



nouvelle année à Pédibus.  
**En marche !**

## Un réseau inter-école dans une commune : exemple de Villeurbanne.

Quelques communes du Grand Lyon commencent à voir plusieurs de leurs groupes scolaires mettre en place des Pédibus. Dans ces communes, plus ou moins grandes, des réseaux « inter-pédibus » voient le jour comme à Craponne, Tassin-la-Demi-Lune, La Tour-de-Salvagny, Saint-Genis-Laval ou encore Villeurbanne. Le réseau villeurbannais s'est structuré autour d'une instance déjà installée sur le territoire : **la coordination des parents d'élèves à l'échelle communale.**



### Un réseau « inter-Pédibus »...

Ces parents des différents groupes scolaires de la commune se rencontrent régulièrement et voient dans ce réseau un bon outil pour :

- Etablir un partenariat plus fort avec : la Police Municipale, l'équipe municipale (élus et techniciens)
- Produire des outils communs : création par les parents d'un guide PDDE pratique en 2003 et d'un outil méthodologique en 2006.
- Mettre en commun les disponibilités des parents de tous les groupes lors d'événements à l'échelle communale et inter-communale pour communiquer sur les projets Pédibus.
- Etre relais pour les nouveaux groupes scolaires qui souhaitent mettre en place ce type de projet.

### Un réseau pour aller plus loin...

Les membres de la coordination des parents d'élèves de Villeurbanne ont d'abord évoqué les Pédibus lors de leurs réunions puis des actions ont été engagées vers une approche plus globale des déplacements alternatifs et plus largement vers le développement durable.

Les écoles : *Edouard Herriot (4 lignes), Léon Jouhaux (1 ligne), Croix-Luizet (3 lignes), Jean Jaurès (3 lignes), Immaculée Conception (4 lignes)*  
 Contact : Valérie SCHACHER  
[vschacher@laposte.net](mailto:vschacher@laposte.net)

## Une démarche de concertation novatrice pour une mobilité scolaire apaisée à Neuville sur Saône

La commune de Neuville sur Saône est traversée quotidiennement par d'importants flux de circulation auxquels vient s'ajouter, matin et soir, le trafic généré par les établissements scolaires.

Avec l'ouverture à la rentrée 2006 d'un nouveau lycée desservant 14 communes, plus de 4 000 élèves seront ainsi scolarisés dans les établissements de la commune.

C'est pourquoi, la municipalité de Neuville sur Saône et le Grand Lyon ont décidé d'agir auprès des différents partenaires pour

- améliorer la circulation en ville,
- harmoniser les horaires d'ouverture et de fermeture des établissements
- et favoriser l'utilisation des transports en commun et des modes doux.

En 2005, à l'initiative de l'Espace des Temps du Grand Lyon, un diagnostic sur la mobilité scolaire et une enquête « mobilité » auprès des parents et des élèves a eu lieu.

S'en est suivi un efficace travail de concertation avec les directeurs des collèges Jean de Tournes, Jean Renoir, de l'Institution Notre-Dame de Bellegarde et du futur lycée, avec le Sytral, Kéolis, les services du Grand Lyon et des Conseils généraux (Ain et Rhône) et les élus.

Ainsi dès la rentrée 2006, les horaires d'ouverture et de fermeture des établissements du secondaire (collèges et lycées) seront décalés de 5 à 10 mn entre eux afin de permettre l'étalement de l'arrivée des élèves en bus mais aussi des voitures des parents.

La desserte en transports en commun a été améliorée et adaptée aux nouveaux horaires mais aussi à la desserte du nouveau lycée. Tout a été fait pour optimiser les moyens déjà existants et privilégier les lignes régulières et l'accès à pied des élèves au nouveau lycée sur des voiries sécurisées suite à un travail de repérage très approfondi fait par la commune de Neuville sur Saône. Une signalétique indiquera les temps de déplacement à pied pour les élèves du primaire et du secondaire.

L'accent a été particulièrement porté sur une utilisation prioritaire des transports en commun et des modes doux en centre ville.

Ainsi, tous les moyens seront bons pour rejoindre l'école : à pied, à vélo, en bus.. L'opération se transformera en un essai réussi, si les parents d'élèves participent activement à ces changements de pratiques en incitant leurs enfants à rejoindre les établissements scolaires sans la voiture...

## Des animations d'éducation à l'environnement dans les classes pour accompagner la mise en place d'un Pédibus : l'école du Centre de Sainte-Foy-lès-Lyon

Dans le cadre du Plan Local d'Education à l'Environnement vers un Développement Durable, le Grand Lyon initie, finance et coordonne l'intervention d'associations locales sur les thématiques environnementales en milieu scolaire.

Dans ce cadre, dix classes de l'école primaire du Centre de Sainte-Foy-lès-Lyon et une classe de grande section maternelle ont travaillé à la mise en place d'un Pédibus avec deux associations : *Robins des Villes* et *APIEU Mille Feuilles*.

Les animations qui se sont déroulées pendant deux ans ont porté sur plusieurs points :

- la mise en place de 4 lignes de Pédibus,
- la sensibilisation des enfants aux enjeux liés au développement de ce nouveau type de déplacement urbain (qualité de l'air, sécurité routière, environnement, ressources et énergie...),
- apprendre à se repérer dans la ville et à lire les traces visibles laissées par la ville de son développement, de son histoire, via les lignes de Pédibus.

Les enseignants et la directrice du groupe scolaire du Centre ont participé activement au démarrage du Pédibus dès l'élaboration du projet pédagogique. Toute les classes ont donc co-construit leur projet avec les associations *APIEU* ou *Robins des Villes* et ont mis sur pied une séquence de 3 demi-journées d'animation : ateliers en classe, balades urbaines dans le quartier, voyages en bus...



Suivant les projets, les élèves ont pu mettre du sens sur ce qui n'était pour beaucoup qu'un mot : le Pédibus.

Au delà, ils ont pu découvrir leur quartier, sa richesse et son histoire, apprendre à se repérer autour de l'école, faire un atelier de lecture du paysage depuis la colline, être sensibilisés aux différents modes de déplacements et apprendre à emprunter les transports en commun.

Crédits photos : *Robins des villes*

Enfin ils ont pu avoir un autre regard sur la rue et redécouvrir les atouts de la marche à pied pour observer leur environnement proche et le voir autrement.



La dynamique est enclenchée : pour l'année scolaire qui vient, la directrice souhaiterait faire travailler les CM1 et

CM2 à la création d'une brochure (repérage, photo, rédaction de texte) présentant chaque ligne de Pédibus : itinéraires, curiosités à découvrir...

*Ecole du Centre : Mme SALUN 04 78 59 00 45  
ecole.ducentre@wanadoo.fr*

*Associations partenaires : Robins des Villes (Maxime PAPIN)- APIEU Mille Feuilles (Séverine THINET)*

**En savoir plus** : d'autres associations peuvent vous aider :

**Robins des Villes** : Balades urbaines vers l'école.  
[www.robins-des-villes.org](http://www.robins-des-villes.org) 04 72 77 19 94

**Hespul** : L'énergie dans les déplacements.  
[www.hespul.org](http://www.hespul.org) 04 37 47 80 90

**Prévention MAIF**  
[www.maif.fr](http://www.maif.fr) 04 72 68 18 00

**ADES** : Association Départementale d'Education à la Santé  
[www.adesr.asso.fr](http://www.adesr.asso.fr) 04 72 41 66 01

**APIEU Mille Feuilles** : Les déplacements urbains : « Voyages de gônes »  
[apieumillefeuilles@wanadoo.fr](mailto:apieumillefeuilles@wanadoo.fr) 04 77 25 98 06

## Et ailleurs ?

La rentrée c'est aussi ailleurs dans le monde. Vous voulez voir ce que nos voisins organisent, profiter de leurs expériences ?

Voici quelques adresses utiles :

### **SUSTRANS au Royaume Uni.**

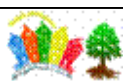
Cette association a pour objectif de favoriser les déplacements à pied en Grande Bretagne, et plus précisément de rendre le chemin vers l'école sûr pour chaque écolier britannique.

De nombreuses initiatives à consulter sur le site : <http://www.saferoutestoschools.org.uk>

### **A Genève, des nouvelles du Pedibus**

La lettre d'info vous donne quelques idées pour redémarrer votre ligne Pedibus, présente un guide « truc et astuces », la nouvelle exposition, les panneaux provisoire pour marquer les arrêts

[www.pedibus-geneve.ch](http://www.pedibus-geneve.ch)  
et [www.pedibus.ch](http://www.pedibus.ch)



## Le coin des enfants

A l'occasion de la dernière Fête du vélo (juin 2006), l'association Pignon sur rue a organisé un concours de dessin autour du thème : « Vivre ma ville sans voiture ».

Merci à ...



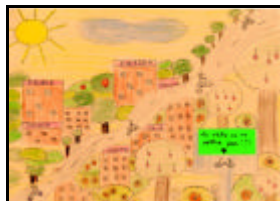
Antoine



Cindy



Raphaël



Manuela



Clément



Perrine

...pour leur contribution.

## Côté pratique

### De nouveaux dépliants !

Avec la rentrée, la chenille du Pédibus a pris des couleurs. Un nouveau dépliant publié par le Grand Lyon est disponible pour mieux faire connaître ce mode de déplacement.

Olivier Martel/Grand Lyon

email : [omartel@grandlyon.org](mailto:omartel@grandlyon.org)

### Formation, information, co-formation ?

Le Grand Lyon propose, dès cet automne, des journées de co-formations gratuites pour les parents, les élus et les techniciens des mairies, avec de nombreux témoignages.

Renseignements :

Olivier Martel/Grand Lyon

email : [omartel@grandlyon.org](mailto:omartel@grandlyon.org)

## A Caluire, le Pédibus est en marche

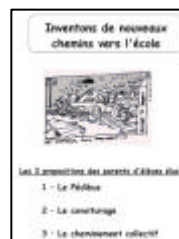
Les premières lignes ont été mises en place en 2005 par l'école Bertie Albrecht, suivie de près dans ce projet par les écoles Paul Bert et Edouard Herriot.

Dès le début s'est constitué un groupe de coordination inter-écoles, soutenu par la municipalité, afin d'échanger des idées sur le thème "Inventons de nouveaux chemins vers l'école", et aider les autres écoles à se lancer.



Aujourd'hui, six écoles ont des lignes qui fonctionnent (les trois précitées ainsi qu'Ampère, Jean Moulin et le Petit Versailles).

Pendant l'année 2005-2006, deux documents ont été produits en commun et diffusés dans les écoles : L'un prône le covoiturage :



L'autre présente les trois solutions complémentaires que sont le Pédibus, le covoiturage et le cheminement collectif :

Une conférence sur le thème "**Alimentation et rythmes de l'enfant**" a par ailleurs été organisée par ce même groupe.

Ce partenariat entre parents d'élèves élus, toutes tendances confondues, largement soutenu par la municipalité, a permis de dynamiser les actions déjà lancées et de soutenir les nouveaux projets.

**Participez à la prochaine lettre d'information !** Vous souhaitez partager votre expérience avec d'autres parents, nous faire part d'un événement relatif à votre PDDE, nous transmettre des dessins d'enfants, des photos de votre Pédibus, nous proposer un article, poser une question ? Vos contributions sont les bienvenues pour les prochains numéros. Contactez les associations **APIEU Mille Feuilles** et **Pignon sur Rue**. **Cette lettre ne vivra que par vous**

### Comité de rédaction

Séverine Thinet, Apieu Mille Feuilles

Philippe Prigent, Pignon sur Rue

Olivier Martel, DPSA Grand Lyon

Merci à Pignon sur Rue pour les dessins d'enfants, à Valérie Schacher de Villeurbanne, à Neuville sur Saône, à Mme Salun de l'école du Centre (Sainte-Foy-lès-Lyon) et aux parents d'élèves et à la ville de Caluire.

