



LES GRANDS MAMMIFÈRES

PRÉSERVER LA BIODIVERSITÉ DANS LA MÉTROPOLE DE LYON

www.grandlyon.com

GRANDLYON
la métropole

LES ONGULÉS PRÉSENTS SUR LE TERRITOIRE DE LA MÉTROPOLE

Certains grands mammifères sont appelés ongulés.

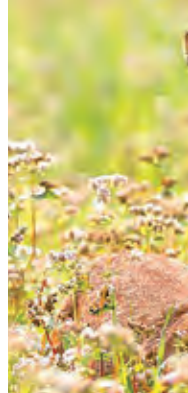
Ils désignent les animaux dont les pieds sont terminés par des productions cornées (ongles, sabots...), on dit alors qu'ils marchent sur le bout des doigts.

Dans les milieux naturels de l'agglomération, on peut observer plusieurs types d'ongulés, les plus courants étant le chevreuil et le sanglier. On rencontre également à de très rares occasions des cerfs et des chamois.

LE SAVIEZ-VOUS ?

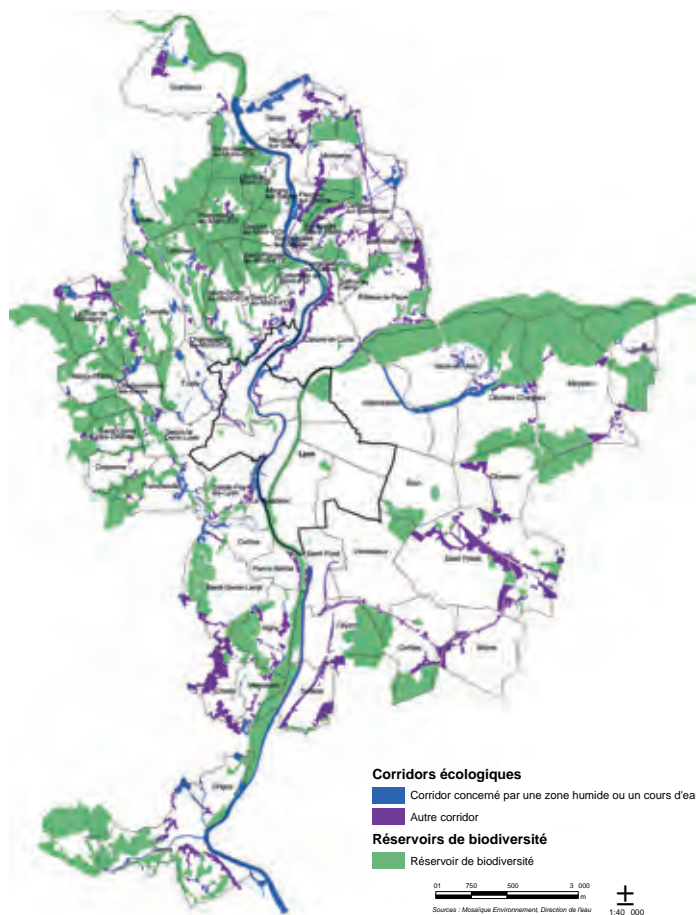
En 1997, un cerf s'est aventuré sur la commune de Saint-Priest et plus récemment, plusieurs chamois ont été observés régulièrement à Villeurbanne et à Rillieux-La-Pape.

Ces animaux sont souvent de jeunes mâles qui ont été exclus du groupe familial au moment du rut (période de reproduction où les mâles deviennent extrêmement territoriaux pour s'accoupler avec un maximum de femelle). Ils proviennent probablement des populations installées dans les Alpes ou le Bugey.





LES TRAMES VERTES ET BLEUES DE LA MÉTROPOLE DE LYON





DES ESPÈCES PRÉSERVÉES

La Trame verte de l'agglomération a été définie en 1990 comme l'ensemble des espaces peu ou pas bâtis, à caractère naturel et agricole, formant un réseau continu d'espaces végétalisés.

Le Rhône et ses berges boisées constituent un élément important de la continuité écologique. C'est par cette voie que les animaux provenant des grandes zones naturelles et agricoles des Alpes et du Jura arrivent dans l'est lyonnais. De même, il permet aux espèces des Monts du Pilat de pouvoir se déplacer jusqu'aux portes de l'agglomération.

Les corridors écologiques de l'ouest lyonnais et de la plaine de la Saône permettent aux espèces provenant des Monts du Lyonnais et des Monts du Beaujolais de circuler autour et dans le territoire de La Métropole de Lyon.

LE CHEVREUIL



BIOLOGIE

Le chevreuil est un cervidé* qui pèse entre 15 et 30 Kg pour une hauteur au garrot de moins de 80 cm. Le jeune chevreuil est appelé **faon** jusqu'à l'âge de six mois puis **chevillard** jusqu'à un an. Le chevreuil mâle adulte, à partir d'un an, est appelé **brocard** et la femelle **chevrette**. Les faons naissent entre mi-mai et début juillet au sein de portées généralement constituées de deux jeunes.

Seul le brocard possède des bois qui tombent chaque année à l'automne et repoussent durant l'hiver.

Une population de chevreuil peut s'accroître en moyenne de 30 % par an !

* Famille des mammifères ruminants dont les mâles portent des appendices frontaux caducs qui tombent chaque année à l'automne : les bois.



SON HABITAT

Le chevreuil vit dans les zones boisées et bocagères. Mais sa grande capacité d'adaptation lui permet de s'épanouir dans de nombreux milieux et dans les zones de quiétude que lui procurent les espaces verts des villes.

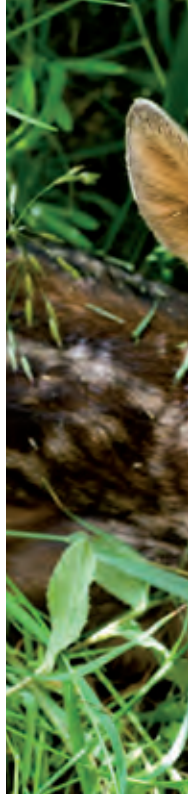


LE SAVIEZ-VOUS ?

Les naissances des jeunes chevreuils s'échelonnent de la mi-mai au début du mois de juillet. Lorsque vous vous déplacez dans des espaces naturels durant cette période tenez vos chiens en laisse.

Pour rappel, l'arrêté du 16 mars 1955 modifié par l'arrêté du 31 juillet 1989 interdit de promener des chiens non tenus en laisse en dehors des allées forestières pendant la période du 15 avril au 30 juin.

Si vous avez l'opportunité d'observer un jeune faon durant cette période, ne le touchez pas. L'odeur et les traces de l'homme provoque un sentiment d'insécurité chez la mère qui abandonne alors son petit.





LE CHEVREUIL



LE CHEVREUIL SUR LE TERRITOIRE DE LA METROPOLE

D'après les estimations de la Fédération Départementale des Chasseurs du Rhône et de la Métropole de Lyon (FDCRML), environ 600 chevreuils

évoluent sur le territoire de l'agglomération. Ils profitent des corridors naturels pour se déplacer sur l'ensemble du territoire. Les zones boisées du sud et de l'est de Lyon ainsi que le secteur des Monts d'Or présentent les plus importantes populations.

En hiver, des phénomènes de regroupement permettent d'observer de nombreux individus en zones découvertes (prés ou champs cultivés) et même à proximité immédiate de routes.



Les frottis réalisés par les brocards sur les arbres pour marquer leur territoire.



Des empreintes de chevreuil.



RECONNAITRE LES TRACES DU CHEVREUIL

Cet animal s'observe principalement au crépuscule et à l'aube, ainsi que la nuit. Il est possible d'observer les traces qu'il laisse dans la nature.



Les crottes de chevreuil appelées moquettes.



LE SAVIEZ-VOUS ?

Certains animaux, dont les chevreuils, se nourrissent de jeunes arbres (rameaux, pousses...).

On appelle ce comportement l'« abrutissement ». Les mâles territoriaux marquent également leur territoire en frottant leurs bois sur les jeunes plants, ce sont les « frottis ». Cela peut endommager les plantations forestières et agricoles non protégées.

LE SANGLIER



BIOLOGIE

Ce grand mammifère mesure entre 80 et 95 cm au garrot pour un poids allant jusqu'à plus de 150 Kg pour les mâles. La femelle est la **laie** et le mâle est aussi appelé **ragot**. Le sanglier possède deux défenses ancrées sur sa mâchoire inférieure qui peuvent dépasser de plusieurs centimètres. Les jeunes sont appelés **marcassins** quand leur pelage est rayé puis **bêtes rousses** lorsque ces rayures s'estompent.

Le pic des naissances se situe environ au mois d'avril mais dépend beaucoup des conditions climatiques et de la ressource alimentaire du territoire. Ainsi, une femelle peut mettre bas entre deux et six marcassins par an. La durée de la gestation est facile à retenir : 3 mois, 3 semaines et 3 jours, soit 115 jour au total.



SON HABITAT

L'habitat principal du sanglier est la forêt, mais grâce à sa grande capacité d'adaptation il est également présent dans des milieux allant des grandes zones de marais aux zones de haute montagne en passant par les friches industrielles des grandes villes.



LE SAVIEZ-VOUS ?

Une population de sanglier peut doubler en une année lorsque l'être humain ne la chasse pas. Ce phénomène s'est produit dans les Monts d'Or entre 2005 et 2008 où les chasseurs n'étaient pas habitués à cette espèce. Ensuite, ils ont adapté leur mode de chasse (utilisation de chiens spécialisés, soutien de chasseurs d'autres secteurs du département...) pour parvenir à réguler cette augmentation subite.





LE SANGLIER

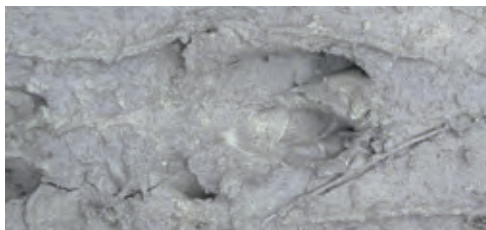


RECONNAITRE LES TRACES DU SANGLIER

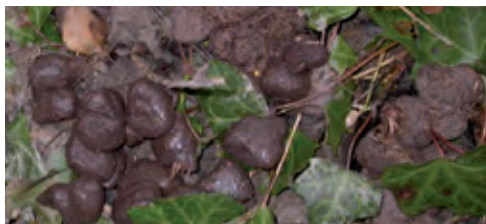
Cet animal aux mœurs nocturnes est difficilement observable. On peut toutefois se rendre compte de sa présence en observant ses discrètes traces dans la terre.

En termes d'alimentation, le sanglier est un animal très opportuniste. Il se nourrit principalement de fruits forestiers (glands, châtaignes, faines*) mais une part de son régime alimentaire (2 à 5 %) provient d'origine animale. Son appétit le pousse également à se nourrir dans les cultures agricoles où il peut commettre de gros dégâts (en consommant du maïs ou en retournant les prairies).

* Fruit du hêtre.



Les empreintes du sanglier.



Les laissées (fientes de sangliers).



Les souilles (cavité humide où les sangliers prennent des bains de boues).



LE SANGLIER SUR LE TERRITOIRE DE LA METROPOLE

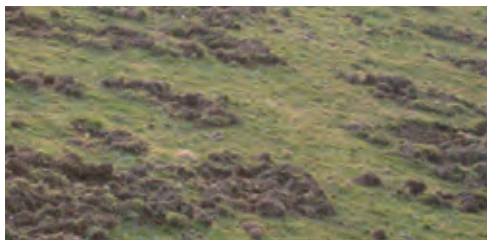
Les sites où l'espèce est la plus présente sont les Monts d'Or et le Parc de Miribel Jonage. Toutefois, cet animal est opportuniste et se déplace beaucoup.

À titre d'exemple, durant l'hiver 2012, sur la commune de Feyzin, des traces ont été observées le long du Boulevard Urbain Sud.

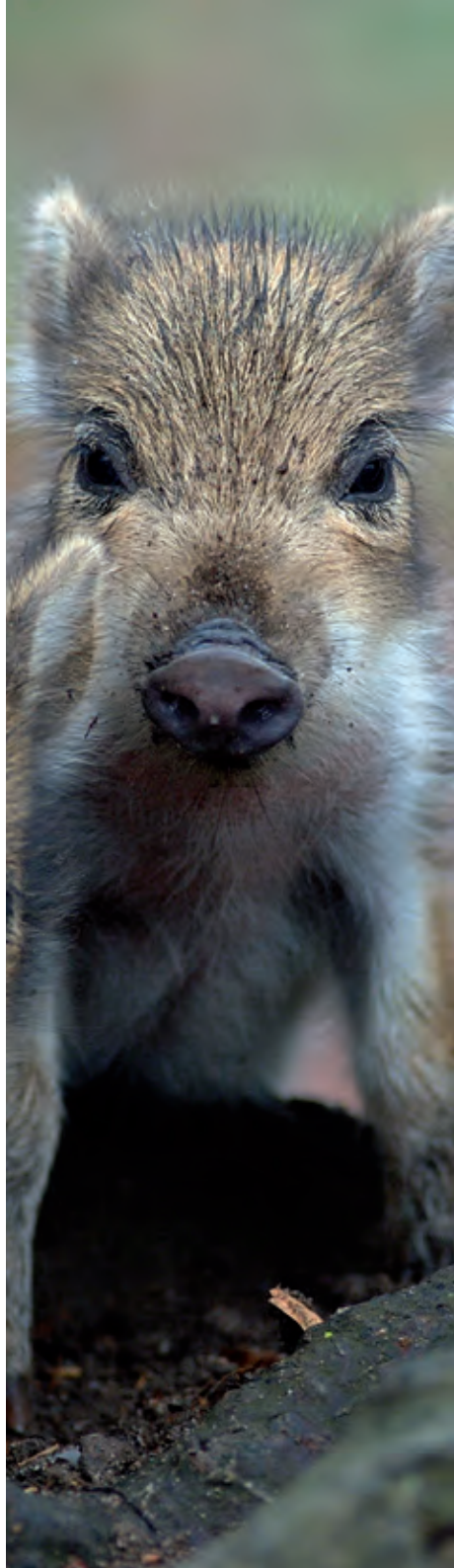
Actuellement des indices de plus en plus fréquents sont présents sur Vaulx-en-Velin, Rillieux-La-Pape et jusqu'à la Feyssine.

Au sud de Lyon, il est bien présent sur Givors, sur l'Île de la Table-Ronde et dans les vallons de l'ouest lyonnais.

Sa dynamique de reproduction ne permet pas de dénombrement de population, mais l'on peut estimer que 300 à 450 individus étaient présents sur la Métropole en 2015.



Les sangliers laissent des vermillis, empreintes laissées par le sanglier lorsqu'il retourne le sol pour chercher sa nourriture (racines, graines, insectes, rongeurs ou vers de terre) et des traces de boues contre les arbres.



HOMMES ET GRANDS MAMMIFÈRES : UNE COHABITATION POSSIBLE

?

COMMENT SE PRÉMUNIR DES DÉGÂTS LIÉS À LA GRANDE FAUNE ?

Protégez vos plantations des frottis de chevreuil par des filets de protection et installez des clôtures électriques efficaces.

?

QUE FAIRE SI UNE ESPÈCE SAUVAGE SE TROUVE PRISONNIÈRE SUR VOTRE TERRAIN ?

Dans la majorité des cas, l'animal reprend lui-même le chemin par lequel il est arrivé. Si l'animal n'y parvient pas, ne l'effrayez pas, ne le chassez pas. Appelez les pompiers qui captureront l'animal pour le relâcher dans son milieu naturel.

?

QUE FAIRE EN CAS DE COLLISION AVEC UN ANIMAL ?

Si vous tuez ou blessez un grand mammifère lors d'une collision avec votre véhicule, vous devez prévenir les services de la gendarmerie nationale ou de la police nationale. (Article L. 424 –9 du code de l'environnement). Pour éviter ce genre d'accident, qui peut aussi coûter des vies humaines, respectez les limitations de vitesse et roulez prudemment à proximité des zones de passages identifiées par les panneaux de sécurité routière.





*Dégâts de sanglier dans
un champ de maïs.*



LES MISSIONS DE LA FDCRML SUR LE TERRITOIRE DE LA MÉTROPOLE DE LYON

L'ensemble des missions et objectifs de la FDCRML est recueilli dans le Schéma départementale de gestion cynégétique (élaboré par la FDCRML et validé par le Préfet).

Il présente notamment des actions menées en partenariat avec la Métropole de Lyon : éducation à l'environnement, plantation de haies, implantation de jachères faune sauvage et autres couverts favorables à la biodiversité.

DOCUMENT RÉALISÉ PAR

**Fédération Départementale des chasseurs
du Rhône et de la Métropole de Lyon**
(agrée au titre de la Protection de la nature)
en partenariat avec la Métropole de Lyon



Maison de la chasse de la pêche
et de la nature
1, allée du levant
69890 LA-TOUR-DE-SALVAGNY

www.fdc69.com

Métropole de Lyon

20, rue du Lac

CS 33569 - 69505 Lyon Cedex 03

Tél : 04 26 83 94 65

www.grandlyon.com

GRANDLYON
la métropole