

# Concertation préalable au projet d'une salle Arena à Décines-Charpieu

---

Synthèse des productions de la réunion publique du 02.03.2021 – Avis / Questions

Service Participation et implication citoyennes / Kaleido'scop

---

la métropole  
**GRANDLYON**

## Table des matières

<b>1. Contexte .....</b>	<b>3</b>
1.1 Rappel des objectifs .....	3
1.2 Déroulé de la réunion publique.....	4
<b>2. Eléments présentés lors des prises de paroles institutionnelles.....</b>	<b>6</b>
2.1 Présentation du projet .....	6
2.1.1 <i>Le projet en bref</i> .....	6
2.1.2 <i>Les grandes étapes du projet</i> .....	6
2.2 Les engagements pris dans le cadre de la délibération du 14 décembre 2020 .....	7
2.2.1 <i>La démarche engagée avec la commission nationale du débat public (CNDP)</i> .....	7
2.2.2 <i>Les préconisations des garants de la CNDP</i> .....	7
<b>3. Les réponses apportées suite aux préconisations des garants.....</b>	<b>8</b>
<u>3.1</u> Sur l'opportunité du projet .....	8
<u>3.2</u> Sur l'insertion du projet et ses impacts sur le territoire .....	9
3.2.1 <i>Aménagement et vision globale</i> .....	9
3.2.2 <i>Accessibilité et sécurité</i> .....	10
3.2.3 <i>Environnement</i> .....	13
3.3 Le prolongement de la dynamique citoyenne élargie à l'échelle du Grand Montout .....	19
3.3.1 <i>Les instances de dialogue</i> .....	19
3.3.2 <i>Le Comité de suivi Grand Montout</i> .....	19
<b>4. Retour sur les productions des participants à la réunion publique .</b>	<b>22</b>
4.1 Questions et remarques du chat et de la prise de parole en directe.....	22
4.2 Quelques éléments de réponses apportés .....	28
4.3 Post it déposés sur le jamboard .....	31

# 1. Contexte

## 1.1 Rappel des objectifs

- La réunion publique s'est inscrite conformément à **l'engagement pris par Mme Vessiller**, Vice-présidente de la Métropole Urbanisme et cadre de vie, lors de la dernière réunion publique d'octobre 2020 de revenir en début d'année auprès des habitants et **d'assumer un « rendu compte » suite à une décision publique sur un projet.**



- **Cette réunion a permis :**
  - *D'expliquer les choix* qui ont été faits dans la délibération – assumer la décision de la Métropole de poursuivre la démarche
  - De *rappeler* publiquement *les demandes faites à l'OL*
  - De *préciser* le contour de *l'étude urbaine*
  - De donner l'occasion à l'OL d'*expliquer* aux habitants *en quoi la concertation a fait évoluer leur projet*
  - De *répondre aux questions* des habitants
- Elle a proposé aux habitants de **nouvelles modalités pour poursuivre le dialogue** autour de ce projet, et plus globalement sur le territoire.
  - Cette réunion a été l'occasion d'**entendre leurs attentes** sur ces modalités et de **les mettre à l'ordre du jour** du prochain comité de suivi partenarial.

Du fait du contexte de crise sanitaire, la réunion publique s'est tenue de 17h30 à 19h30 en visioconférence à l'Hôtel de la Métropole en présence de :

- *Béatrice Vessiller*, Vice-présidente de la Métropole Urbanisme et cadre de vie
- *Laurence Fautra*, Maire de Décines-Charpieu
- *Jean-Michel Aulas*, Président d'OL groupe
- *Anne Besnehard*, Directrice de la Planification et des Stratégies Territoriales
- *Xavier Pierrot*, Directeur général adjoint OL groupe
- *Laurence Boffet*, Vice-présidente de la Métropole de Lyon Participation et initiatives citoyennes
- *Yves Maclet*, Coordination comité de suivi Grand Montout



La réunion publique a rassemblé **125 participants connectés**.

## 1.2 Déroulé de la réunion publique

### Introductions

- *Béatrice Vessiller*, Vice-présidente de la Métropole Urbanisme et cadre de vie
- *Laurence Fautra*, Maire de Décines-Charpieu
- *Jean-Michel Aulas*, Président d'OL groupe

### Partie 1 – Projet ARENA : point sur l'avancée des engagements pris dans le cadre de délibération du 14 décembre 2020

- Béatrice Vessiller et Xavier Pierrot
  - Rappel du **contexte** (Anne Besnehard)
  - Les **engagements** sur ce projet suite à la concertation :
  - **Opportunité du projet** – *Réponses chat*
  - **Thématiques** :
    - Aménagement
    - Accessibilité et sécurité
    - Echanges
    - Environnement
    - Retombées économiques + culture
    - Echanges

## Partie 2- Prolongement de la dynamique citoyenne élargie à l'échelle du Grand Montout

- Laurence Boffet, Vice-présidente de la Métropole de Lyon Participation et initiatives citoyennes
  - Importance de poursuivre le **dialogue dans continuité**
  - Présentation des grandes **modalités** proposées
  - Vos **interlocuteurs**
  
- Yves Maclet
  - Présentation du **Comité de Suivi Partenarial**
  
- Xavier Pierrot
  - Présentation des **modalités dialogue riverains propres à l'OL**

### *ECHANGES*

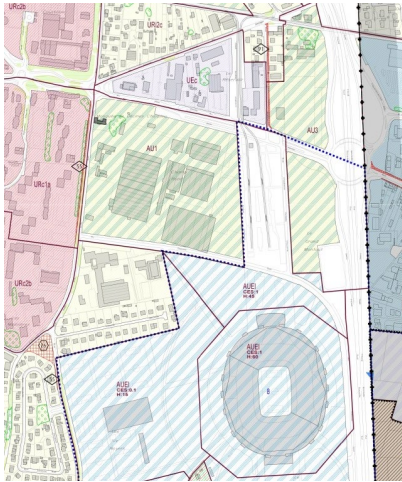
### Conclusions

- Jean-Michel Aulas
- Laurence Fautra
- Béatrice Vessiller

## 2. Eléments présentés lors des prises de paroles institutionnelles

### 2.1 Présentation du projet

#### 2.1.1 Le projet en bref

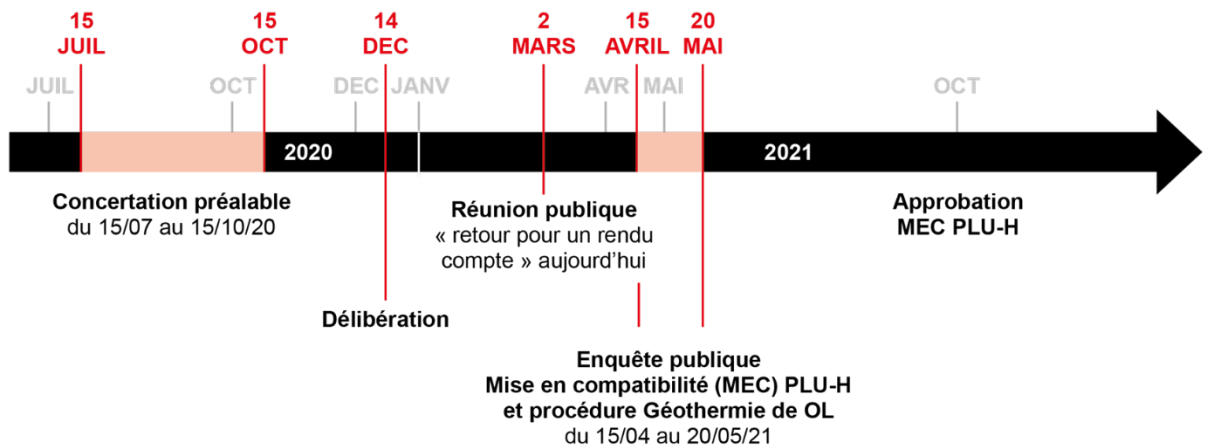


La salle Aréna c'est :

- une **salle de spectacles multifonctionnelle** d'une capacité maximale de **15 à 16 000 places**
- entre **80 et 120 manifestations par an**, dont une majorité de concerts et 10 à 15 matches de basket Euroleague
- un **projet porté par OL groupe** sur un site d'environ 4 ha sur une partie de la friche ABB à Décines

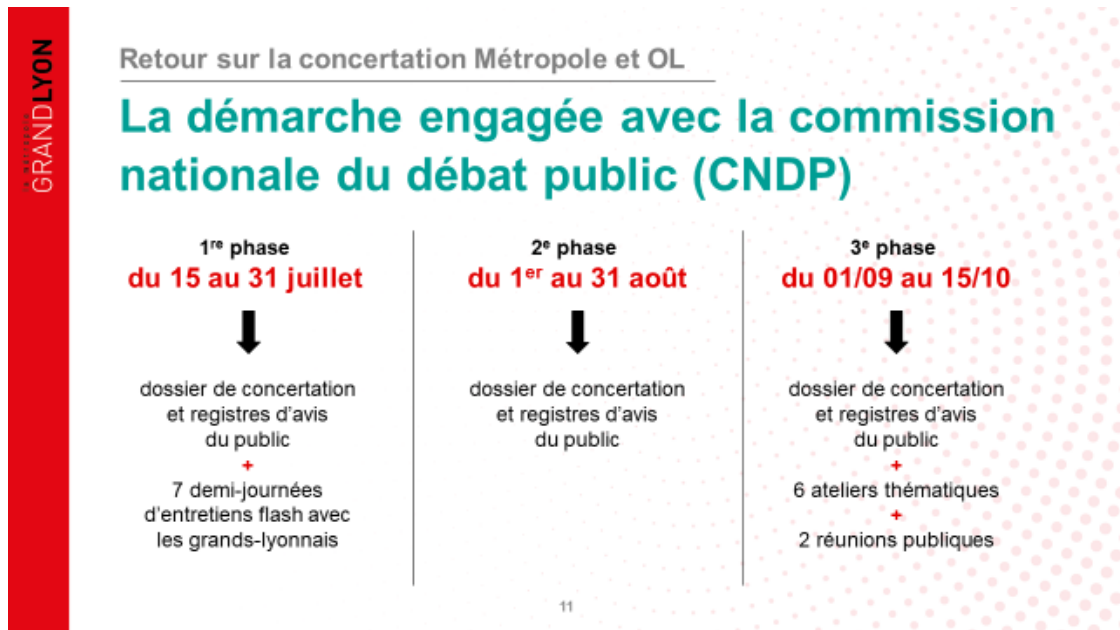
Le PLU-H ne permet pas aujourd'hui de construire l'Aréna : **nécessité d'une procédure de mise en compatibilité.**

#### 2.1.2 Les grandes étapes du projet



## 2.2 Les engagements pris dans le cadre de la délibération du 14 décembre 2020

### 2.2.1 La démarche engagée avec la commission nationale du débat public (CNDP)



### 2.2.2 Les préconisations des garants de la CNDP

- Clarifier l'argumentaire sur l'**opportunité du projet**.
- Fournir une vision globale pour penser l'opportunité et l'**insertion du projet**, notamment en matière d'aménagement, de retombées économiques, d'environnement, d'accessibilité et de sécurité.
- Prendre davantage en compte **les impacts pour les riverains**, et notamment les effets cumulatifs liés au fonctionnement de l'actuel Grand Stade.
- **Prolonger la concertation** pour mieux prendre en compte les besoins locaux et favoriser la participation des habitants du secteur concerné.

+ Donner de la visibilité et de la transparence aux réponses apportées par les maîtres d'ouvrage.

## 3. Les réponses apportées suite aux préconisations des garants

### 3.1 Sur l'opportunité du projet

Intervention de **Béatrice Vessiller**

#### Un potentiel de programmation diversifiée

- Outre sa vocation initiale d'accueillir *l'Euroleague de basketball*, cet équipement pourra accueillir *d'autres évènements sportifs*.
- Il accueillera également des *concerts*, des *évènements de e-sport*, des *spectacles jeunes publics* et des *séminaires d'entreprise*.

#### Un enjeu de diversité des salles à préserver

- Cette salle Aréna *ne doit pas constituer une concurrence déséquilibrée avec les salles existantes*, notamment pour les spectacles de moindre jauge.
- *La Métropole doit veiller à préserver cette diversité* de salles pour garantir une diversité de programmation.

#### Un contexte sanitaire susceptible d'interférer avec le projet

- Le projet de salle Aréna a été initié avant la *crise*, qui a durement affecté à la fois les spectacles sportifs et culturels.
- Dans ce contexte très particulier, et ce *projet étant 100% privé*, la poursuite effective du projet de la salle Aréna dépend de l'OL Groupe.
- Le projet ne fait l'objet d'*aucun financement public ni de garantie d'emprunt*.



## Intervention de **Xavier Pierrot**

### Détails du projet



#### Programmation

- Le projet accueillera entre **80 et 120 manifestations par an**
  - Une majorité de concerts**
    - 15 à 20 concerts / an à + de 14 000 spectateurs
    - 15 concerts entre 11 000 & 14 000 spectateurs
    - 15 concerts avec une jauge inférieure à 11 000 spectateurs mais supérieure à 6 000 spectateurs
  - 10 à 15 matchs de basket d'Euroleague**
    - Jauge max. = 12 000 personnes
  - 4 à 10 événements de eSport**
    - Jauge max. = 13 000 personnes
  - 10 spectacles jeunes publics**
    - Jauge = environ 6 000 personnes



Une salle 100% privée

## 3.2 Sur l'insertion du projet et ses impacts sur le territoire

### Intervention de **Béatrice Vessiller**

#### 3.2.1 Aménagement et vision globale

L'engagement de la Métropole :

- Une étude globale sur le *secteur Montout-Franges de la rocade*.
- Échéancier :
  - Lancement en *mars 2021* pour une restitution finale en *novembre*.
- Objectifs :
  - Définir les conditions d'un *développement cohérent et durable* du territoire Grand Montout.
- Restitution :
  - Présentation aux habitants
- Attendus de cette étude :



- Réalisation d'un *corridor écologique nord-sud* entre le Biézin et le Grand Large.
- *Propositions d'orientations* sur les fonciers restants de la friche ABB, ceux du triangle du Réservoir ainsi que sur les fonciers de Leclerc et plus largement sur l'entrée Ouest de Meyzieu qui est particulièrement complexe d'un point de vue foncier.
- *Intégration des quartiers Prainet et Mathiolan* dans cette vision globale, et définition des *conditions de réussite* de cette intégration.
- Pistes de réflexion pour *atténuer l'effet de coupure urbaine de la rocade Est* entre les communes de Décines-Charpieu et de Meyzieu et travailler à la *redéfinition des deux entrées de ville*.
- *Vision programmatique et urbaine* sur l'ensemble du secteur comportant des indications de phasage.

### 3.2.2 Accessibilité et sécurité

#### Intervention de Béatrice Vessiller

##### Les engagements de la Métropole :

- amélioration du **jalonement des parcs relais** Pannettes et Eurexpo depuis la rocade
- amélioration des accès au site à **vélo**

##### Ce qui est demandé au Sytral :

- étude du **prolongement de la ligne de métro A vers l'est**, afin d'améliorer à long terme la desserte en transports en commun du territoire (consultation sur le métro à l'automne 2021)
- amélioration de la **gestion des spectateurs** au niveau du pôle d'échange multimodal La Soie sur Vaulx en Velin

##### A prévoir par l'ensemble des partenaires :

- bilan du **schéma d'accessibilité** aux équipements du stade sur les 5 dernières années
- définition de celui **des 5 prochaines années** étendu à l'Aréna sur la commune de Décines-Charpieu et à la commune de Meyzieu

23

Ce qui est demandé à l'OL :

- *une politique de communication* pour inciter les spectateurs à privilégier les transports en commun au détriment de la voiture, pour l'ensemble des événements et lors de la vente des billets ;
- *une non-concomitance des événements de l'Aréna et du stade* : respect d'un écart minimum de 5 h entre le début de 2 événements pour permettre une bonne gestion des flux qu'ils génèrent ;
- un *alignement de la jauge maximale journalière des 2 sites sur celle du stade*, sauf autorisations spéciales.

## Accessibilité

> Une attention particulière à avoir à l'égard des habitants de ce secteur de l'EST lyonnais



### Inciter à l'usage de modes alternatifs à la voiture

- Mise à disposition de **+ de 500 places de stationnement vélo**
- **- 31 places de stationnement** par rapport au projet initial
- Déploiement d'une communication favorable **aux modes alternatifs**
- **Renforcer les incitations au covoiturage**

Source : capture d'écran site OL  
Janvier 2021



> Une attention particulière à avoir à l'égard des habitants de ce secteur de l'EST lyonnais



### Des modes doux à mettre en avant



Parking à vélo de 500 places



Offre de transports en commun adaptée et renforcée en fonction des jauges



Des actions incitatives à mettre en place (happy hours, étalement des heures de pointe etc.)



### Trouver un schéma ayant peu d'impacts sur la zone OL Vallée et éviter l'utilisation du tissu urbain



Accès via l'échangeur 7 de la Rocade Est qui est sous utilisé / Entrées par le SUD du Stade pour éviter la circulation sur Jaurès et Sully



### Recul et expérience tirés des matchs OL Féminin au Groupama Stadium

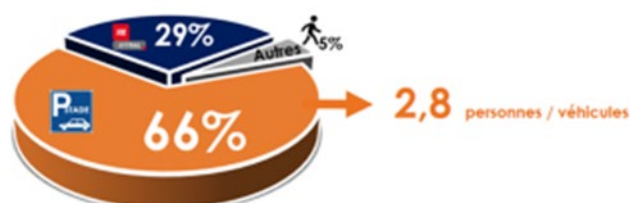
Pas de résidentialisation, pas d'alertes des communes sur les jauges < 20 000 spectateurs




> Une attention particulière à avoir à l'égard des habitants de ce secteur de l'EST lyonnais

 **Estimation des modes d'accès pour une jauge à 11 000 spectateurs**  
(soit 70% des événements programmés à l'Aréna)

- 550 personnes en modes doux
- 3 200 personnes en transports en commun
- 2 600 véhicules soit 7 250 personnes



> Une attention particulière à avoir à l'égard des habitants de ce secteur de l'EST lyonnais

 **Ne pas accroître le nombre d'événements annuels à très haute jauge à travers la tenue simultanée de spectacles et matchs au Stade et à l'Aréna**

- Engagement inscrit à l'étude d'impacts de ne pas organiser d'événements simultanés au Stade et à l'Aréna  
→ **Un écart minimum de 5H entre le début des événements au Stade et à l'Aréna devra être observé**
- En cas d'organisation de 2 événements un même jour  
→ **Engagement pris de respecter une jauge maximale de 59 000 spectateurs présents entre l'Aréna et le Stade sur une journée**



### 3.2.3 Environnement

#### Intervention de **Béatrice Vessiller**

##### Les engagements de la Métropole :

- dans le cadre de l'évolution du PLU-H, la Métropole a réalisé une **évaluation environnementale**
- étude de la création d'un **corridor écologique** entre le Biézin et le Grand Large, figurant au Scot.

##### Ce qui est demandé à l'OL :

- réalisation d'une **étude d'impact** dans le cadre du dossier de permis de construire,
- intégration de **clauses environnementales** dans les marchés de travaux et d'exploitation du bâtiment,
- participation à la création d'un **corridor écologique**,
- efforts supplémentaires pour limiter l'**empreinte carbone du bâtiment** : réduction des consommations d'énergie, production d'énergie renouvelable, sobriété carbone des matériaux, végétalisation et protection de la biodiversité...

28

#### Intervention de **Xavier Pierrot**

## Environnement

> Donner de la visibilité et de la transparence aux réponses apportées par les maîtres d'ouvrage aux recommandations formulées



### Une démarche : Éviter, réduire & compenser

- Une **analyse des impacts** du projet a été réalisée et formalisée au sein du dossier d'étude d'impact remis à la DREAL le 20/11/2020
  - L'Instruction de l'Autorité Environnementale est en cours
- Une **analyse des impacts cumulés** est intégrée au dossier d'études d'impacts
  - A titre d'exemple, les impacts cumulés des installations de géothermie du Stade et de l'Aréna sont analysés



## Environnement & Conception

> Donner de la visibilité et de la transparence aux réponses apportées par les maîtres d'ouvrage aux recommandations formulées



### Préserver la biodiversité

- Des espaces de friches, constituant un **habitat favorable pour certaines espèces d'oiseaux**
- Un **inventaire faunistique révélant la présence d'une espèce protégée** : le tarier pâtre



> Donner de la visibilité et de la transparence aux réponses apportées par les maîtres d'ouvrage aux recommandations formulées

## ✓ Préserver la biodiversité

- Une **vaste zone de nidification pour le tarier pâtre**, mise en retrait des stationnements
- **1800 m<sup>2</sup> de toiture végétalisée**
  - + 12 % par rapport aux esquisses initiales
- **Réalisation d'une banque de graines** à l'été 2021 sur la friche accueillant actuellement le tarier pâtre
- **Implantation de 11 nichoirs**
  - 3 pour le pigeon colombin
  - 1 pour le faucon crécelle
  - 3 pour le moineau domestique
  - 4 pour le moineau friquet



> Donner de la visibilité et de la transparence aux réponses apportées par les maîtres d'ouvrage aux recommandations formulées

## ✓ Limiter l'effet îlot de chaleur

- Des **surfaces imperméabilisées limitées**
- **Favoriser la végétation**
- **Apporter de l'ombre et limiter la masse thermique exposée**
- **Réduire les rejets de chaleur dans l'atmosphère**
  - Pompes à chaleur sur eau de nappe

Chiffres clés	
Avant	Après
0 arbre	<b>75 arbres</b> dont 40 de haute-tige
<b>8 500 m<sup>2</sup></b> de friches herbacées	<b>11 000 m<sup>2</sup></b> d'espace verts hors toiture végétalisée (1 800m <sup>2</sup> )

## ✓ Privilégier une gestion intégrée des eaux pluviales

- **100 % des eaux pluviales sont infiltrées** sur la parcelle
- **Des eaux de pluies valorisées**
  - Récolte pour une utilisation pour l'arrosage et les eaux sanitaires

> Donner de la visibilité et de la transparence aux réponses apportées par les maîtres d'ouvrage aux recommandations formulées

## ✓ Contrôle de la qualité des eaux souterraines

- **Contrôle de la qualité et la température des eaux** de la nappe dès l'amont du projet
  - Installation de piézomètres et réalisation de relevés à compter de janvier 2021
- Des **outils de surveillance** de la nappe seront installés dans le cadre des **installations définitives**
- Les modélisations réalisées par le bureau d'études qualifié démontrent que **l'impact de l'exploitation sur la nappe sera limité**
  - Bilan en eau nul
  - Bilan en température limité à -1°C



Source SUEZ  
Photographie de la tête du piézomètre installée sur le futur puits de captage des eaux souterraines - Janvier 2021

## Environnement & Construction

> Donner de la visibilité et de la transparence aux réponses apportées par les maîtres d'ouvrage aux recommandations formulées



Offrir un maximum d'espaces végétalisés



Limiter le coût carbone de la construction

- Réduction de l'emprise au sol du bâtiment  
→ 13 060 m<sup>2</sup> soit -11%
- Diminution du volume de stationnement  
→ 154 places, soit -31 places
- Augmentation des espaces de pleine terre  
→ 11 850 m<sup>2</sup> soit près de 30% de la parcelle soit une augmentation de +50%
- Diminution du volume de béton  
→ - 20%
- Optimisation de la charpente principale  
→ - 15%



Source VILLES & PAYSAGES | APD-R en cours

Zoom sur l'analyse de MILIEU STUDIO  
Le gain carbone lié à ces optimisations est estimé à :  
- 2 870 TèqCO<sub>2</sub> à la livraison  
- 3 664 TèqCO<sub>2</sub> sur 50 ans



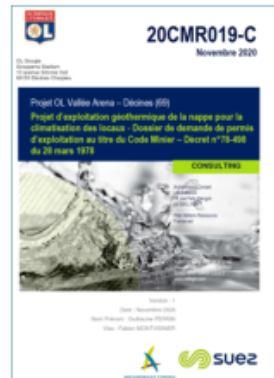
## Environnement & Exploitation

> Donner de la visibilité et de la transparence aux réponses apportées par les maîtres d'ouvrage aux recommandations formulées



Production d'énergie par la géothermie

- Couverture de 100 % des besoins de chaleur et rafraîchissement
- Installations de pompes à chaleur sur eau de nappe (géothermie)
- Gain de consommation d'énergie lié aux optimisations du bâtiment et choix techniques -5 %
  - Diminution des surfaces à chauffer
  - Choix de ne pas chauffer les coursives
  - Décision de ne pas prévoir d'eau chaude sanitaire dans les sanitaires publics
- Demande de permis d'exploitation et d'autorisation de travaux déposée le 20/11/2020 par l'OL auprès de la DREAL



> Donner de la visibilité et de la transparence aux réponses apportées par les maîtres d'ouvrage aux recommandations formulées



Production d'énergie solaire

- Réalisation de panneaux photovoltaïques sur la toiture de la salle principale de l'aréna, en partenariat avec Réservoir Sun et Engie
- 1 180 MWh de production estimée, incluant une part d'autoconsommation
- Le permis de construire de l'aréna inclura les panneaux solaires, garantissant la mise en œuvre de l'engagement dans la même temporalité que la construction de l'Aréna
- Des modules photovoltaïques en matériaux recyclable (silicium). Une éco-participation est versée à PVCycle pour le recyclage des modules



### 3.2.4 Economie et emploi

#### Intervention de **Béatrice Vessiller**

L'OL groupe, porteur du projet, estime que le chantier de réalisation d'un tel équipement génèrera environ *200 emplois*.

À ceux-ci, il convient de rajouter les *50 postes d'emplois permanents (ETP)* et les *500 emplois événementiels équivalents à 250 ETP*, avec un engagement de l'OL Groupe de mise en place de conventions pour *favoriser l'emploi des habitants de l'Est lyonnais*.

Ce qui est demandé à l'OL :

- mettre en place des *conventions pour favoriser l'emploi des habitants de l'Est lyonnais*,
- ajouter des *clauses d'insertion sociale dans les marchés de travaux et d'exploitation du bâtiment*,
- mettre en place une *tarification préférentielle pour les riverains*, notamment ceux des quartiers politiques de la ville (QPV) de Décines Charpieu et de Meyzieu.

#### Intervention de **Xavier Pierrot**

## Économie / Emplois

> Donner de la visibilité et de la transparence aux réponses apportées par les maîtres d'ouvrage aux recommandations formulées



### Favoriser l'insertion

- Des **actions à destination des personnes éloignées de l'emploi**
  - Parcours de formation avec notre organisme interne pour valider un titre professionnel
  - Présentation de nos métiers dans les établissements scolaires
  - Sensibilisation des femmes aux métiers du bâtiment
  - Visites du chantier
  - Accueil de stagiaires issus de Pôle Emploi pour la découverte des métiers...



### Décloisonner l'accès à l'emploi

- Travail en collaboration avec la société **eRHgo** pour parvenir à créer des passerelles entre les différentes expériences, les métiers pour faciliter les mobilités professionnelles





> Donner de la visibilité et de la transparence aux réponses apportées par les maîtres d'ouvrage aux recommandations formulées



### Favoriser l'insertion

- OL Groupe a signé une **convention de coopération avec la MMIE** en février 2021 pour la mise en œuvre d'une démarche d'achat socialement responsable
- Une politique d'achat socialement responsable avec un **engagement minimum que 5% des heures de travail** réalisées sur le chantier soient à destination d'un public avec des difficultés d'insertion
- VINCI Construction France sera accompagné par **VINCI Insertion Emploi (VIE)**



---

### 3.2.5 Culture

#### Intervention de Béatrice Vessiller

L'engagement de la Métropole :

- *Mise en place et animation d'un réseau de salles de concert*, pour préserver la place des salles indépendantes existant sur le territoire et la diversité de la programmation.

Ce qui est demandé à l'OL :

- *contribution aux filières musicales indépendantes,*
- travail spécifique avec les communes, notamment Décines-Charpieu et Meyzieu, sur la *complémentarité entre la programmation de la salle Aréna et celle envisagée dans les salles communales,*
- *réflexion avec les communes riveraines et les associations locales* sur leurs besoins ponctuels et l'opportunité d'utiliser la salle annexe de l'Aréna d'une surface de 2 000 m<sup>2</sup>.

## Retombées économiques & Culture

---

> Répondre au besoin d'une vision globale pour penser l'opportunité et l'insertion du projet  
> Une attention particulière à avoir à l'égard des habitants de ce secteur de l'EST lyonnais



### **Contribuer au développement de filières musicales indépendantes**

- Modalités en cours de définition en lien avec la METROPOLE



### **Ne pas faire concurrence aux salles de petite jauge du territoire**

- L'Aréna ne descendra pas en dessous d'une jauge de 6 000 places pour l'accueil de spectacles



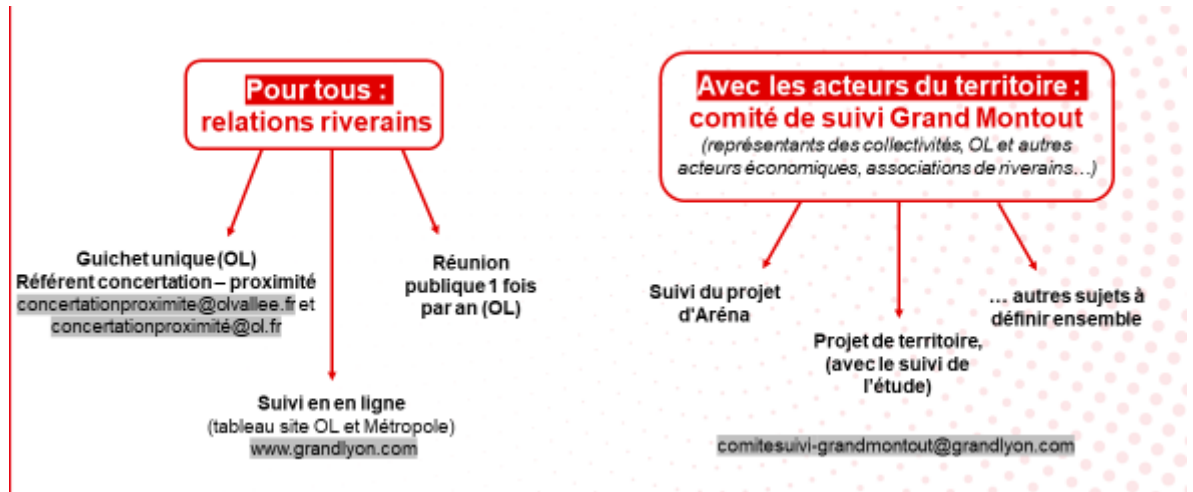
### **Offrir des avantages économiques aux habitants de Décines & Meyzieu**

- **Tarifification privilégiée ou vente prioritaire** pour les décinois et les majolans
- Possibilité de se positionner pour des emplois via le **guichet Concertation et Proximité**

## 3.3 Le prolongement de la dynamique citoyenne élargie à l'échelle du Grand Montout

### 3.3.1 Les instances de dialogue

#### Intervention de Laurence Boffet



#### Les interlocuteurs

##### Une coordination des services internes Métropole :

- Pilotage : Yves Maclet
- Volet aménagement / étude urbaine Grand Montout : Géraldine Mainguin
- Accessibilité : Émilie Lagarde

##### Un guichet unique « OL Groupe » pour assurer l'interface avec le public :

- Pilotage : Xavier Pierrot
- Réfèrent proximité : Damien Campanella

### 3.3.2 Le Comité de suivi Grand Montout

**Territoire** : Grand Montout (Décines-Charpieu et Meyzieu)

**Composition** : Métropole, commune de Décines-Charpieu, commune de Meyzieu, OL (dont réfèrent concertation et proximité), association des commerçants du Triangle du Réservoir, président de l'association des structures du pôle de loisirs, représentant du pôle médical, Académie de tennis, instances participatives (conseils citoyens, conseils de développement locaux), Ma ville à vélo, collectif Montout Environnement, autres associations de riverains...

**Sujet** : Suivi des projets du secteur dont l'Aréna, suivi de l'étude...

**Récurrence** : au moins une fois par an (en complément de la réunion publique annuelle organisée par l'OL) ; modalités à définir lors de la 1<sup>ère</sup> séance

**Co-pilotage (à confirmer)** : Métropole, Yves Maclet (Direction des sports) / Commune de Décines

**Création** : immédiatement

## Concertation & Dialogue

> Une attention particulière à avoir à l'égard des habitants de ce secteur de l'EST lyonnais



### Mettre en place un relais permanent

- Un **guichet unique et permanent** a été mis en place dès octobre 2020 permettant aux citoyens de s'exprimer et d'échanger avec l'OL
- Un **poste de référent Concertation et Proximité** - avec des adresses mails dédiées [concertationproximite@olvallee.fr](mailto:concertationproximite@olvallee.fr) et [concertationproximite@ol.fr](mailto:concertationproximite@ol.fr) - a été créé
  - **Depuis octobre via le mail de contact**
    - Réunions sur site avec « Montout Environnement » et « La Ville à Vélo »
    - Demande de renseignements sur différents sujets : Recherches étudiantes / Mise en relation pour recherches d'emploi / Demande de partenariats avec des entreprises d'OL Vallée

> Une attention particulière à avoir à l'égard des habitants de ce secteur de l'EST lyonnais



### Une page dédiée aux Voisins

Mail de contact →

**Prochains évènements officialisés**  
Périmètre/Heure de résidentialisation  
Plans cliquables Décines/Meyzieu →

**Inscription à la newsletter « Infos Circulation »**  
Envoi d'un mail avec toutes les informations dès officialisation d'un match (périmètre de la résidentialisation/plans de circulations/infos importantes) →

**Offres Voisins**  
Offres préférentielles dédiées aux Voisins pour certains Évènements à OL Vallée →



> Donner un prolongement à la dynamique citoyenne initiée dans le cadre de la concertation préalable



### Poursuivre le dialogue sur le développement et le fonctionnement de l'OL Vallée

- Organisation par l'OL d'une **réunion publique annuelle** (prochaine réunion prévue durant l'été 2021)
- Participation au **comité de suivi OL Aréna** organisé sous l'égide de la METROPOLE



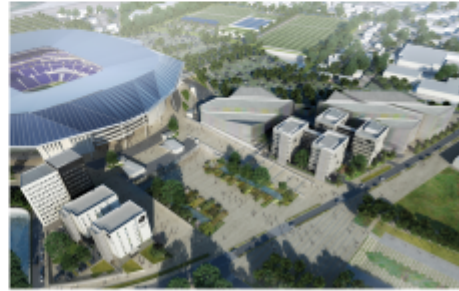
> Donner un prolongement à la dynamique citoyenne initiée dans le cadre de la concertation préalable



**Demain... devenir le point d'entrée privilégié de l'OL Vallée dans sa globalité**

- **Permettre à chacun d'avoir un relais avec l'ensemble des exploitants**
  - Pôle de loisirs
  - All In Academy
  - Pôle médical
  - Bureaux
  - Aréna
  - Stade

Source : capture d'écran olvallée.fr



## **4. Retour sur les productions des participants à la réunion publique**

### **4.1 Questions et remarques du chat et de la prise de parole en directe**

#### **Culture**

En temps de Covid, n'est-ce pas surréaliste d'envisager un tel projet alors qu'il va falloir relancer l'économie? Qui pourra bénéficier de cette salle en dehors des rencontres internationales ? – Chat de Monique Guerin

Comment garantissez-vous qu'il n'y aura pas de concurrence avec des salles plus petites ? - M. Chinal

Il va y avoir une demande énorme de concert/événement sportif quand la pandémie sera derrière nous. Cette salle sera un atout pour la métropole de Lyon. Les gros événements n'iront plus sur Paris, il y a aura une vraie concurrence. – Max

Y a-t-il une réelle demande de la métropole pour avoir une nouvelle salle / arena ? Pourquoi ne pas envisager une rénovation d'équipement existant (ex Halle Tony Garnier)? – Kuma

Peut-on nous dire combien de jours de manifestations cumulés cela fera-t-il en tout ? - jp benekian

Quelle garantie culturelle pour le Tobbogan

La filière musicale existe à l'échelle régionale comme le réseau des salles de concert

Quelles garanties écrites sur les engagements pris par l'OL ? Des conventions vont-elles être prises notamment sur la culture ?

#### **Concertation**

Remerciements pour l'organisation de cette réunion, est-ce opportun de maintenir les dates de l'enquête publique avec la situation sanitaire ? Les personnes présentes à cette réunion sont les mêmes qu'en présentiel lors

des autres temps de concertation organisée sur le territoire. Il faudrait trouver un dispositif plus adapté, également sur les horaires. Le projet a néanmoins beaucoup évolué avec une dimension plus globale qui intègre le Montout et le corridor. Cette concertation a permis de faire évoluer le projet et je vous félicite. Néanmoins, comment impliquer plus largement la population décinoise dans ce projet ? – prise de parole directe de Mme Boudaoud

Il est toujours positif que des réunions de concertations soient organisées, même si le format "vision" ne remplace pas les échanges directs. - Martine Ripplinger - Montout Environnement

Il est intéressant que cette fois les riverains puissent être associés au projet. Il sera indispensable que cette démarche ne s'arrête pas à la signature du PC, afin de travailler, ensuite, ensemble, en phase de fonctionnement de l'Arena et des autres programmes. - Martine Ripplinger - Montout Environnement

En septembre 2020, les messages envoyés aux garants sont revenus non lus. Pourquoi ? - jp benekian

Cette démarche participative doit être la norme dans les gros dossiers d'investissement. - Martine Ripplinger - Montout Environnement

De nombreux habitants se sont prononcés pour des alternatives à ce projet, qui me paraît appartenir au 20<sup>e</sup> siècle. Quand est-il prévu d'aborder les alternatives? – Nicolas

Depuis le début de cette pseudo concertation, on ne parle toujours pas d'étude urbaine digne de ce nom pour un secteur aux enjeux très importants pour ce grand territoire que représente l'est Lyonnais! – Angelbaut

Dans le comité de suivi il me semble important d'associer la communauté éducative le lycée c chaplin et à Kindi comme la mosquée - Alexandre - La Ville à Vélo Meyzieu

Une autre question : j'ai pris connaissance de cette réunion complètement par hasard. pour les prochaines réunions ou faut t'il se renseigner afin d'y assister. cordialement habitants de Décines - NEJI

NEJI : vous pouvez suivre la page Facebook de Décines autrement, qui est très vigilante sur le suivi de cette concertation avec les habitants : <https://www.facebook.com/decinesautrement> Les infos y sont régulièrement publiées.- Richard MARION

Satisfait de la concertation préalable et que les engagements pris se concrétisent malgré la crise sanitaire. Les interactions se poursuivent et que dans la suite du processus initié, il y ait un vrai enrichissement au contact des habitants. Ma mission en tant que garant est terminée - Jean Luc Campagne

## **Environnement**

Qu'est-ce que la procédure Géothermie de l'OL? - Nicolas

Nous demandons à ce que les collectivités: Métro et Mairie, se positionnent clairement quant à la préservation de l'environnement et de de la biodiversité locale, et quant à l'attention portée aux habitants. Le Montout est une zone habitée, ce n'est pas une zone industrielle - Martine Ripplinger - Montout Environnement

Est-ce que le projet sera vertueux en termes de transition écologique : énergie, BTP... - Pascal Bonetzky

Toujours pas de passerelle mode doux entre Meyzieu et Décines pour franchir la rocade Est prévu à la PPI - Alexandre Vacher

Comment articuler le projet avec la lutte contre l'étalement urbain et la consommation d'espaces non artificialisés ? - Nicolas Dieux

Ce projet n'est-il pas totalement dépassé à l'heure du réchauffement climatique puisqu'il nécessite encore du bétonnage ? Le Grand Stade est déjà source de nuisances pour les Décinois (embouteillages...) Quelle vie aurons les Décinois si on passe 3 manifestations par semaine ??? - MANUEL VIEIRA

Est-ce que le projet sera vertueux en termes de transition écologique : énergie, BTP... - Pascal Bonetzky

Peut-on encore parler de "corridor vert " entre le Biézin et le Grand Large quand on voit que les rares terrains encore disponibles entre ces deux espaces vont être artificialisés et imperméabilisés ? - Martine Ripplinger - Montout Environnement

Pour le corridor écologique, il faut savoir que le sud du parking du stade va être recouvert de panneau solaire, le permis de construire est en instruction à la Mairie de Décines - Alexandre Vacher



En terme d'écologie, préserver les oiseaux c'est bien. - jp benekian

Pourquoi ne pas végétaliser l'intégralité du toit de la salle ? - Sébastien

Quid de l'entretien de ce toit ? – Sébastien

Quel est le bilan net de surface artificialisée (sur la parcelle) ? - Emmanuelle lonjaret

cf garantie afin que les engagements soient respectés: le toit végétalisé prévu sur le pôle loisirs (cf Cerfa) n'a par exemple pas été réalisé. D'ou notre demande d'engagements plus concrets et pérennes. - Martine Ripplinger - Montout Environnement

Les nichoirs sont certes importants! mais est-il raisonnable de considérer que ces derniers soient de véritables éléments de compensations au regard de l'envergure de l'anthropisation qui se profile sur ce site ? – Angebault

"C'est pas neutre" : non, ça produit du CO2 ! - Emmanuelle lonjaret

Y aura t'il des activités proposées aux élèves décinois ? Notamment les écoles à proximité du stade. Comme l'an passée la visite des ruches par les élèves maternelle du Prainet 2. je vous remercie d'ailleurs pour l'initiative – NEJII

### **Accessibilité**

En cas de manifestations communes avec OL foot, les parkings actuels ne seront pas suffisants, cf rond-point de Meyzieu en sortie de manifestation - jp benekian

Au vu des problèmes de stationnement et de circulation actuels lors des matchs qu'en sera-t-il avec ce nouveau équipement ? – oui

Quelles solutions pour sécuriser le trafic de la rocade et limiter le nombre de camions pour favoriser les accès des riverains? - Rachida said

Quelles sont les réflexions menées pour améliorer les transports en commun déjà saturés ? – Bonet

Et en cas de Match de foot en même temps, pourquoi personne ne veut en parler - jp benekian

Quid de l'accessibilité N-S en mode doux, les soirs d'évènements - Alexandre Vacher

Assurez-vous qu'il n'y aura jamais 2 manifestations au même moment sur les 2 équipements ? – oul

Le Grand Stade est déjà source de nuisances pour les Décinois (embouteillages...) Quelle vie auront les Décinois si on passe à 3 manifestations par semaine ??? - MANUEL VIEIRA

Match de foot = 55 000 personnes + Arena = 15 000 soit en tout 70 000 personnes - jp benekian

Une passerelle au-dessus de la rocade entre Meyzieu et Décines pour les modes de déplacement doux doit être réalisée pour la sécurité des passants et la fluidité sur le rond-point d'entrée/sortie de la rocade qui est un gros point noir pour les riverains de Décines et Meyzieu. - Eric LAURENT

59000 places ça ne fonctionne pas en sortie de match - jp benekian

Ne serait-il pas plus pertinent de s'engager sur une durée entre la fin d'un événement et le début du suivant ? Pour s'assurer d'avoir le temps nécessaire pour que les flux ne se croisent pas. Un écart de 3h semblerait plus logique - Axel Marin

Événements simultanés, avez-vous déjà effectué des statistiques sur le début d'impact des manifestations, 5h semble faible – Oul

Les parkings seront gratuits ou payant pour les événements de la salle? - Max

L'accès piéton depuis Meyzieu sera-t-il amélioré - Dgeric-PC

Le fonctionnement simultané engendre effectivement un grand brassage de véhicule. étant habitant de Décines j'espère que le trafic sera bien géré – NEJJI

L'écart minimum de 5 h devrait être entre l'heure de fin de l'évènement de l'un des sites et l'heure de début de l'évènement de l'autre site - Chasseland69

Quelles sont les réflexions menées pour améliorer les transports en commun déjà saturés ? – Bonet

Donc le rond-point de Meyzieu continuera à être saturé - jp benekian

M. Pierrot avait évoqué une participation de L'OL pour la construction de la passerelle - Alexandre Vacher

Et le bien être des majolants ou décinois qui vont subir les impacts au niveau de leur temps de trajets ? - jp benekian

Et encore VINCI ..... on en sortira jamais ! - Christophe

Pourquoi ne pas faire un prix aux gens qui viennent en transports en commun ou en modes doux - Monique GUERIN

Xavier Pierrot est-il déjà sorti à pieds un soir de match à 35 000 sur le rond-point de Meyzieu ? Est-il possible de prévoir une passerelle piétonne au-dessus de la rocade ?

### **Economie**

Concernant l'emploi Nous avons eu le même discours pour le projet du grand stade. Au final combien d'emplois à temps complet pour Décines et Meyzieu pour le Grand Stade aujourd'hui ? - jp benekian

### **Divers**

Y aura-t-il un replay de la session ? – Sébastien

Nous attendons une plus grande vigilance dans l'instruction des dossiers d'instruction des PC. - Martine Ripplinger - Montout Environnement

Nous demanderons des garanties afin que les engagements pris soient respectés sur la durée, au-delà des périodes de concertation et validation des PC. - Martine Ripplinger - Montout Environnement

J'ai une question pour messieurs Aulas et Pierrot, des contacts ont-ils déjà été pris avec des groupes pour le naming de l'aréna ? – Léo Cohen

A-t-on envisagé la faillite de l'OL et de l'ARENA ? Car en cas de défaut de paiement c'est quand même la collectivité qui va "hériter" du bébé ... – Christophe

Quelles sont les sanctions prévues en cas de non-respect de toutes ces contraintes énoncées. Les promesses n'engagent toujours que ceux qui les écoutent ... – Christophe

Vos mesures seront-elles versées sur [https://api.gouv.fr/les-api/api\\_hubeau\\_piezometrie](https://api.gouv.fr/les-api/api_hubeau_piezometrie) ? – Oul

La meilleure solution pour les habitants de Décines et de Meyzieu est de ne pas modifier le PLU et donc que cette Arena en ce lieu ne soit pas faite - jp benekian

Le riverains, ce sont aussi les habitant.e.s de Vaulx-en-Velin Sud qui habitent près du métro et du tram (la station Vaulx La Soie est très impactée par les évènements au Grand stade). – Richard Marion

La Métropole finance des études c'est de l'argent public ?

Je trouve que les réponses sont précises et travaillées de la part d'ol sur une parcelle de 3 hectares alors même que le projet global avoisine 50 hectares. je pense que ce projet Arena sera d'autant partagé s'il s'inscrit dans le projet global avec les mêmes exigences...- Mme Boudaoud

Merci de cette présentation et des intervenants. Patrice GUILLERMIN-DUMAS, Elu de Vaulx-en-Velin

Étude de la métropole sur le projet global c'est pour quand les résultats ?  
de paul.galabertier

Une pédagogie de projet où on est noyée sous les chiffres ?

La question des chiffres est primordiale. Il y a un chiffre peu étudié c'est l'impact de la circulation tout au long de l'année. Cela pourrait être abordé dans le cadre de l'enquête public. Toit végétalisé à mettre sur l'ensemble du toit ? - Sébastien

## 4.2 Quelques éléments de réponses apportés

### **A propos des questions sur la pertinence de ce type de projet dans la conjoncture actuelle**

*Xavier Pierrot* : Demain il va falloir sortir de cette crise sanitaire **et il faut se saisir des projets portés par des investisseurs privés**. Avec une population

qui va avoir envie de sortir, de se divertir. On n'imagine pas que demain ressemble à aujourd'hui mais soit meilleur et c'est pour cela que des projets comme cela sont importants.

*Jean Michel Aulas* : La relance passe par des projets comme ça car ils génèrent de l'emploi en matière de construction, d'exploitation dans le cadre d'un partenariat et d'une réflexion ambitieuse conduite avec la Métropole de Lyon et les communes voisines. On a besoin pour **relancer l'activité d'une économie qui crée de l'emploi** mais aussi pour **favoriser le lien social** d'imaginer que l'avenir sera plus serein et surtout avec des projets.

### **A propos des questions posées sur le maintien des dates d'enquête publique en période de pandémie**

*Anne Besnehardn* : La procédure d'enquête publique est réglementée et nous saurons trouver les options pour que vous puissiez venir participer en toute sécurité. **L'enquête est sur 5 semaines** et matériellement il est difficile de faire évoluer les dates d'enquête publique.

*Laurence Boffet* : Nous sommes contraints dans le temps, **la Métropole essaye de mieux mettre en valeur ces enquêtes**. Même si la crise sanitaire nous pose des problèmes on ne peut pas arrêter toutes les formes de dialogue démocratique.

*Xavier Pierrot* : **La 2nde enquête publique sur la géothermie se fera sur les mêmes dates** avec 2 commissaires enquêteurs et les mêmes permanences. Pour rappel, on sort de 3 mois de concertation préalable.

### **A propos des questions posée sur les problèmes de circulation sur le secteur les soirs d'évènements et la création d'une passerelle**

*Béatrice Vessiller* : Actuellement pas de passerelle au-dessus de la rocade. L'étude va se faire et on va en tirer des conclusions. **La passerelle est une hypothèse mais à ce jour ce n'est pas prévu.**

*Xavier Pierrot* : Je suis là les soirs de match et je crois que la saturation est plus à 45 000 mais on ne va pas débattre. Le projet initial du stade avait une passerelle qui a été enlevé à la demande des habitants de Meyzieu (par crainte de l'aspirateur à voiture sur Meyzieu). Aujourd'hui ce n'est plus la même passerelle qui est possible avec l'urbanisation qui s'est faite sur le secteur mais on ne peut pas nous reprocher de ne pas l'avoir fait à l'époque.

### **A propos des questions posées sur la programmation**

*Xavier Pierrot* : **30-35** évènements sur le Grand stade et **80-120** sur l'Arena avec des contraintes et des impacts différents sur les deux équipements.

*Xavier Pierrot* : Si le parking est payant on va peut-être pousser au stationnement sauvage mais aussi à l'utilisation des transports en commun. Si le parking gratuit on va pousser à l'utilisation de la voiture. **La réponse à trouver est entre les deux.** Un système de covoiturage et le vélo doivent aussi être mis en place de façon optimum.

*Xavier Pierrot* : Concernant la problématique de calendrier, lorsque les salles ne sont pas disponibles on demande à jouer à l'extérieur et **on prend en acte le calendrier lorsqu'on programme les évènements** (match ou concert).

### **A propos des questions posées sur l'investissement de l'OL sur les actions de proximité en faveur du développement durable**

*Xavier Pierrot* : **La Fondation OL est très présente avec les écoles.** Si on peut faire plus on le fera. La Fondation est aux côtés des communes et des écoles et demain des collèges et des Lycées.

### **A propos des questions posées sur l'empreinte écologique de la salle Arena**

*Béatrice Vessiller* : Si on voulait faire croire que l'Arena avait un bilan carbone 0 ce n'est pas possible. Pour **autant le projet a été travaillé pour limiter les émissions.** L'équipement va produire plus d'énergies renouvelables qu'il n'en consommera. Des efforts ont été faits dans ce sens à notre demande.

### **A propos des questions posées sur les chiffres du projet et la sur-mobilisation de la donnée quantitative**

*Laurence Boffet* : C'est toute la société qui produit trop de chiffres en général. **Avec le Comité de suivi on va essayer de ramener du vécu, du ressenti.** C'est ce qu'on essaye de lancer modestement.

### **A propos des questions posées sur les études lancées sur le secteur et sur leurs impacts en termes d'aménagements**

*Béatrice Vessiller* : Il faut tirer le bilan sur les années de fonctionnement du Grand Stade pour penser les choses à suivre. La Métropole finance plusieurs études, **l'étude urbaine et l'étude corridor sont bien des études financées**

par la Métropole mais on lance des études dans bon nombre d'autres territoires. C'est dans les compétences de la Métropole de le faire.

## A propos des questions posées sur le changement de localisation de la salle et le portage politique

**Béatrice Vessiller** : Une critique faite par le passé au projet Arena Villeurbanais était le financement du projet et notamment du foncier. Ici ce n'est pas le cas puisque le projet est complètement porté financièrement par l'OL.

**Jean Luc campagne** : par rapport à toutes les propositions formulées vous êtes en phase avec les recommandations des garants de la CNDP.

## 4.3 Post it déposés sur le jamboard



Réunion publique du 2.03.2021

### Vision optimiste – Quelques post it déposés

Heureusement que des acteurs comme l'OL continuent d'investir sur notre territoire et de soutenir la dynamique économique

Très bon projet, cela va donner un impact très positif pour le renouveau de cette zone d'échanges Décines/Meyszieu qui devenait nécessaire et urgent. C'est également la brique qui manquait avec tous les éléments déjà construits (Grand Stade, Tennis Academy, Clinique moderne, Pôle loisirs, Hôtels et bureaux ...). Longue et belle vie à l'OL Vallée

Championnat du monde de handball en France en 2017, Euro féminin ensuite, aucun match à Lyon, ni même à proximité ... Aucune salle n'existe ici

Je vais à Paris ou Marseille pour les concerts, j'irai à Lyon maintenant c'est écologique

Enfin une vraie salle concurrente des salles parisiennes

Beaucoup de gens sont hors sol, venez voir notre quartier, c'est bien que l'OL propose ça

Les contre ont-ils conscience de la situation économique au Prainet

Bravo à Mr Aulas et à son équipe de faire rayonner la ville de Lyon sur un plan régional, national et même européen ! Sans vous l'attractivité de Lyon ne serait pas pareille.

Merci aux acteurs privés de prendre la main sur la création d'emplois et d'activité économique sur la métropole. Lyon doit garder sa place stratégique en Europe pour éviter le tout parisien

Enfin un projet qui n'est pas au centre de Lyon. Les autres villes ont été trop oubliées

/...

### **Vision pessimiste– Quelques post it déposés**

Je vois un projet ancien monde très consommateur, dans un secteur qui, cela a été dit, a bien besoin de nature

Un métro c'est finalement beaucoup d'argent public pour un projet qui ne devait rien coûter aux habitants

Le projet est imposé aux citoyens, il existe plein d'alternatives bien plus intéressantes

Il va falloir avoir le porte-monnaie bien rempli donc ce n'est pas pour les familles du Prainet et du Mathiolan

Au final, il n'y a que les gens contre dans ces réunions

Si une passerelle modes doux ne voit pas le jour, les accès Décines/Meyzieu (échangeur 6 et passerelle rue Marceau) devront être revus en profondeur

Le problème de la rocade ce ne sont pas les voitures, ce sont les camions qui saturent la circulation H24



Un projet privé pour des emplois mais surtout pour enrichir des personnes déjà bien pourvues, non merci

Je pense que le territoire mériterait d'être réfléchi par nos élus plutôt que subi : un projet + un autre projet, etc

Le tram T7 diminue la fréquence du tram T3 pour les habitants de Meyzieu. Vos projets impactent négativement le quotidien de l'Est lyonnais

/...

### **Questions en suspens– Quelques post it déposés**

Un ticket TCL-Arena est-il prévu ?

Les habitants à proximité pourront-ils être prioritaires pour les postes. Un an au chômage partiel, merci de me donner de l'espoir

Quelle compatibilité du projet avec les urgences climatiques et la biodiversité ?

Etude sur les impacts environnementaux sur l'ensemble du site, peut-on exiger un impact zéro ?

Est-ce que l'OL participera au financement des infrastructures de transport ? A quelle hauteur ?

Comment une Métropole écologiste peut-elle accepter un projet pareil ? Le coût écologique du projet est désastreux

Comment doit-on faire pour proposer une candidature au Comité de suivi ? Je suis président du CIL Beauregard Champ Blanc à Décines. Nous sommes impactés par le surplus de circulation les soirs de match

Comment sera réparti le financement de la salle ?

La salle sera-t-elle à haute valeur énergétique : énergie positive ?

Il faut une passerelle modes doux pour les vélos et piétons, l'OL est-il prêt à participer ?

Une étude sur le trafic automobile généré est-elle prévue ?

Combien d'emplois créés ? Mes fils rêvent de bosser là-bas, merci de créer de l'emploi

A aucun moment on évoque la salle de loisirs avec 2500 personnes jour, quel parking sera dédié aux visiteurs ?

/...



Métropole de Lyon

la métropole  
**GRANDLYON**